



Saarijärven kaupunki
MIILUKANKAAN TUULIVOIMAPUISTON
OSAYLEISKAAVA
*sekä Pylkönmäen itäisten ja läntisten vesistöjen rantaosayleis-
kaavan osittainen muutos*

Osallistumis- ja arviointisuunnitelma
18.3.2025



SISÄLLYS

1	Perustiedot – Mitä on tekeillä, mitä ja mihin suunnitellaan	2
1.1	Johdanto	2
1.2	Suunnittelualueen sijainti.....	2
1.3	Suunnittelualueen kuvaus	3
1.4	Suunnittelutehtävän määrittely ja tavoitteet.....	6
2	Suunnittelun lähtökohdat	7
2.1	Valtakunnalliset alueidenkäyttötavoitteet	7
2.2	Maakuntakaava	7
2.3	Yleiskaavat	10
2.4	Asemakaavat ja ranta-asemakaavat.....	12
2.5	Liittyminen muihin hankkeisiin.....	14
3	Selvitykset, vaikutusten arviointi ja vaikutusalue.....	15
4	YVA-menettelyn ja kaavan yhteen sovittaminen	16
5	Kaavaprosessi ja vuorovaikutus.....	16
5.1	Osalliset	16
5.2	Kaavoituksen kulku, osallistuminen, tiedottaminen ja viranomaisyhteistyö	17
5.3	Kaavoituksen aikataulu.....	19
6	Yhteystiedot	20

Maankäyttö- ja rakennuslaki on muuttunut nimeltään alueidenkäyttölaki 1.1.2025, mutta lakiuudistus on kesken. Osallistumis- ja arviointisuunnitelman laadintahetkellä on voimassa **alueidenkäyttölaki 132/1999**. Tässä asiakirjassa käytettävät **ALK-viittaukset tarkoittavat voimassa olevaa AKL (132/1999) lainsäädäntöä**.

Kaavoituksen alkaessa osana kaavatyön ohjelmointia laadittavassa **Osallistumis- ja arviointisuunnitelmassa** (OAS) esitetään suunnitelma osallistumisen ja muun vuorovaikutuksen järjestämisestä sekä vaikutusten arvioinnista. (AKL 63 §)

Osallistumis- ja arviointisuunnitelma tehdään asukkaita, järjestöjä, kunnan ja valtion viranomaisia sekä muita osallisia varten. Sen tulisi antaa perustiedot kaavahankkeesta ja sen valmisteluprosessista niin, että osalliset voivat arvioida kaavan merkitystä ja tarvetta osallistua sen valmisteluun.

Osallistumis- ja arviointisuunnitelmaa täydennetään tarvittaessa suunnitteluprosessin kuluessa.



1 PERUSTIEDOT – MITÄ ON TEKEILLÄ, MITÄ JA MIHIN SUUNNITELLAAN

1.1 JOHDANTO

Ilmatar Energy Oy:n tytäryhtiö Ilmatar Saarijärvi Oy suunnittelee Miilukankaan tuulivoimapuiston (enintään 8 tuulivoimalaa) rakentamista Saarijärven kaupungin alueelle. Alueelle laaditaan oikeusvaikutteinen, Alueidenkäyttölain (AKL) mukainen osayleiskaava, jonka perusteella voidaan myöntää rakentamisluvat tuulivoimayksiköiden rakentamiselle (AKL 77a §).

Miilukankaan tuulivoimahankkeeseen sovelletaan Ympäristövaikutusten arvioinnista annetun lain (YVA-laki) mukaista ympäristövaikutusten arviointimenettelyä (yksittäisten laitosten lukumäärä on yli 10 kappaletta tai kokonaisteho enemmän kuin 45 megawattia). YVA-lain mukaisessa menettelyssä arvioidaan tuulipuiston ja sähkönsiirron ympäristövaikutukset. YVA-menettely ja osayleiskaavan laadinta sovitetaan yhteen vaikutusten arvioinnin ja osallistamisen osalta.

Osayleiskaavassa ratkaistaan tuulivoima-alueen maankäyttö sekä tuulivoimaloiden määrä ja sijoittuminen huomioiden YVA-menettelyn yhteydessä tehtävät selvitykset ja arvioinnit. Lisäksi osayleiskaavan laadinnassa otetaan huomioon muut aluetta koskevat maankäyttötarpeet sekä suunnittelu- ja toteutuksen yhteydessä esiin tulevat asiat.

Ilmatar Saarijärvi Oy:n kaavoitusaloite on hyväksytty Saarijärven kaupunginvaltuustossa 29.1.2024 § 4, ja kaupunginvaltuusto on päättänyt käynnistää oikeusvaikutteisen tuulivoimaosayleiskaavan laatimisen Miilukankaan hankealueella sekä käynnistää Pylkönmäen itäisten ja läntisten vesistöjen rantaosayleiskaavan osittaisen muutoksen tuulivoimaosayleiskaava-alueella. Kaupunginvaltuusto hyväksyi kokouksessaan 29.1.2024 § 5 Miilukankaan tuulivoimaosayleiskaavoituksen käynnistämistä ja yhteistyötä koskevan sopimuksen ja sopimuksen periaatteet, joissa tarkemmin sovitaan hankkeeseen liittyvistä vastuista.

1.2 SUUNNITTELUALUEEN SIJAINTI



Kuva 1. Suunnittelualan sijainti. Taustakartta © MML





Kuva 2. Suunnittelualan alustava rajaus punaisella katkoviivalla. Taustakartta © MML

Suunnittelualue (n. 1400 ha) sijaitsee Saarijärven kaupungin länsiosassa, Karstulan kuntarajan välittömässä läheisyydessä. Alue on Keski-Suomen maakunnassa ja Etelä-Pohjanmaan maakuntarajaan on matkaa noin 7,5 km.

Saarijärven keskustaajama sijoittuu noin 25 km itään ja Karstulan keskustaajama noin 15 km koilliseen suunnittelualueelta. Lähin taajama-alue on Saarijärven Pylkönmäen taajama noin 5 km etäisyydellä suunnittelualueesta.

1.3 SUUNNITTELUALUEEN KUVAUS

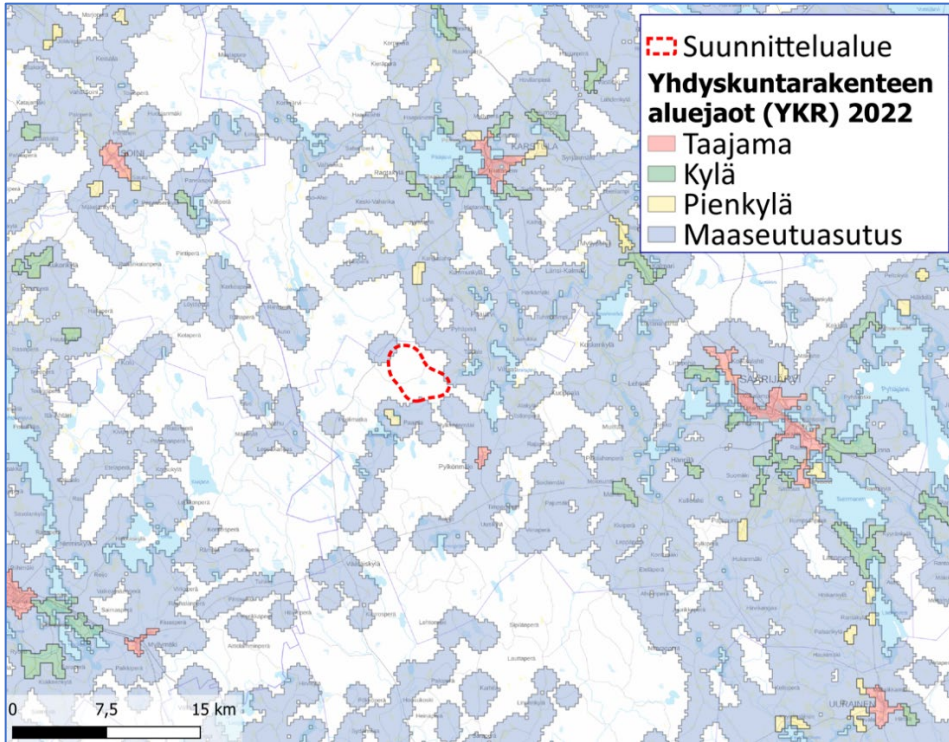
Suunnittelualue on metsätalousvaltaista aluetta. Alueen pohjoisosassa on turvetuotantoalue ja itäosassa Suurisuo suoalue. Alueen vesistöt muodostuvat suunnittelualueen keskiosan Tuppilammesta ja alueen eteläosan Vehkapotista, lisäksi alueen itäosassa virtaa Moksinjoki. Alueella ei ole pohjavesialueita.

Kantatie 58 kulkee suunnittelualueen länsipuolitse lähimmillään noin 0,5 km etäisyydellä alueesta. Kantatieltä 58 ja alueen koillispuolella kulkevalta Kiehuvanperäntieltä (yhdystie 16849) on pääsy suunnittelualueella olevalle alemmalle tieverkostolle. Suunnittelualueen itäosan poikki kulkee maakuntakaavassa osoitettu ulkoilureitti sekä alueen pohjois- ja länsiosassa moottorikelkkailureitti. Alueen itäosissa kulkee Fingridin 400 kV:n korkeajännitelinja (Vihtavuori-Alajärvi).

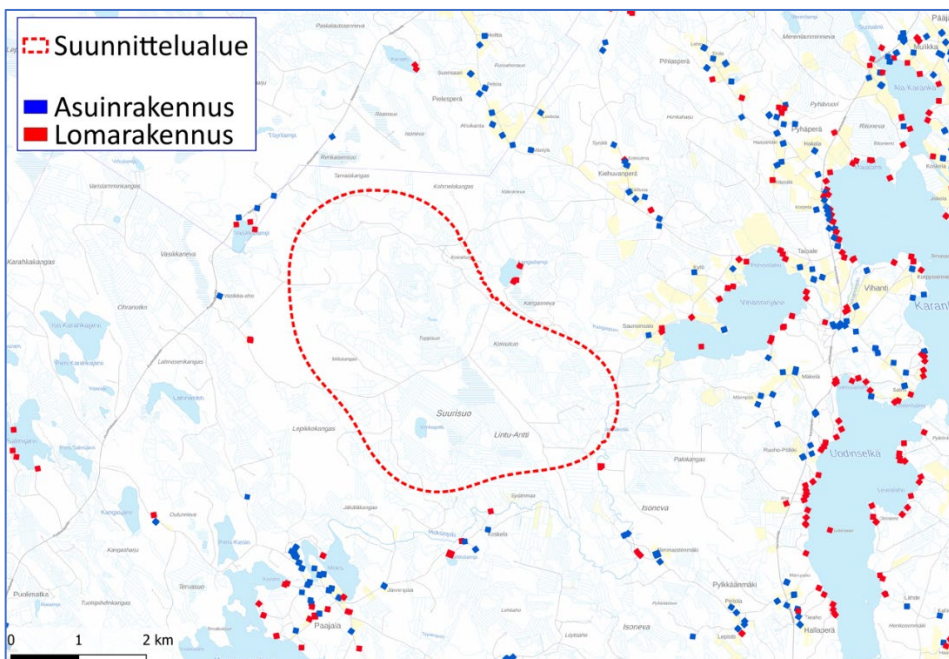
Miilukankaan suunnittelualueen lähimmät taajama-alueet ovat Pylkönmäen taajama-alue noin 5 km suunnittelualueesta kaakkoon ja Karstulan taajama-alue noin 15 km koilliseen. Alle 20 km säteellä suunnittelualueesta on lisäksi muutamia kyliä ja pienkyliä asutuksen ollessa kuitenkin pääasi-



assa harvempaa maaseutuasutusta. (**Yhdyskuntarakenteen aluejako 2022, kuvassa 4**) Alueen läheisyydessä valtaosa asutuksesta on keskittynyt vesistöjen ympäristöön. Lähin vakituinen asuinrakennus sijoittuu Karstulan kunnan alueelle noin 1,5 km etäisyydelle sekä lähin lomarakennus alueen kaakkoispuolelle noin 1,1 km etäisyydelle alustavista voimalapaikoista.



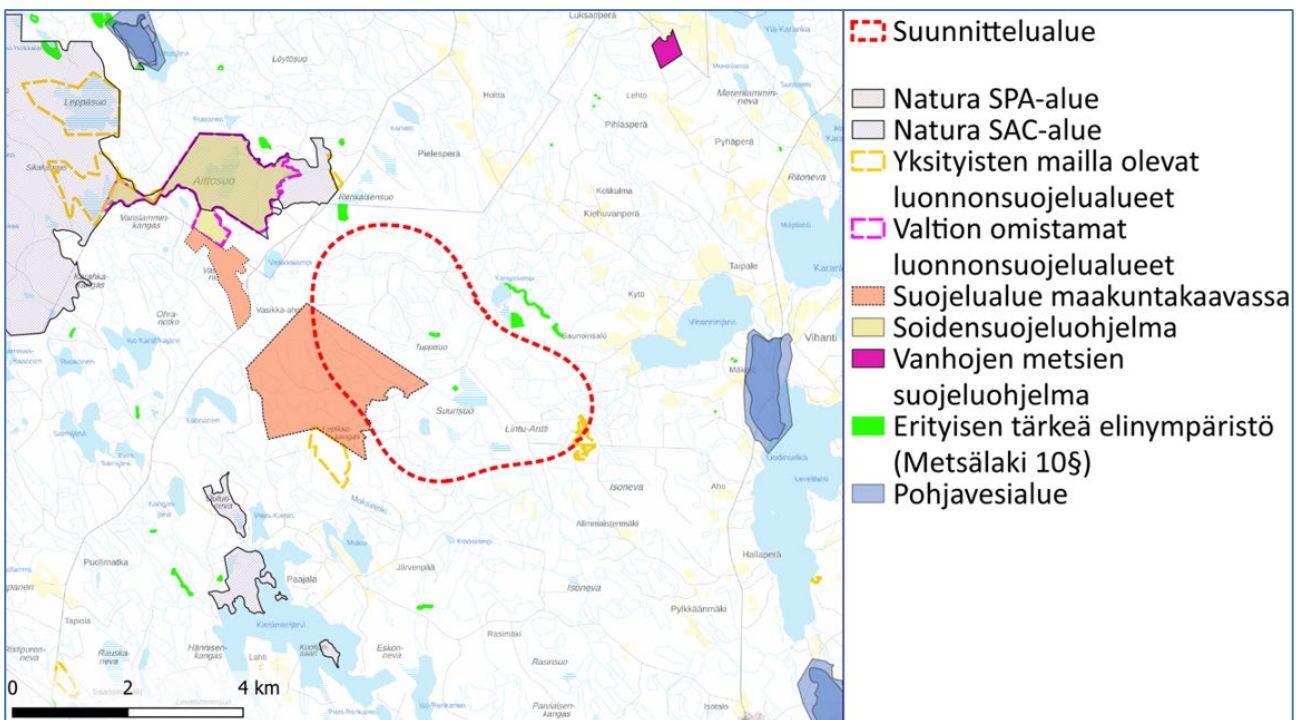
Kuva 3. Yhdyskuntarakenteen aluejako suunnittelualueen ympäristössä.



Kuva 4. Asuin- ja lomarakennukset suunnittelualueen ympäristössä.



Alueen länsiosassa on METSO-ohjelmassa suojelualueeksi siirretty talousmetsäalue Mäkelä sekä luoteispuolelle sijoittuu Vasikkanevan luonnonsuojelualue, jotka on osoitettu maakuntakaavassa suojelualueina. Lisäksi suunnittelualan kaakkoisreunalle sijoittuu Moxinjoen luonnonsuojelualue (YSA233168) sekä suunnittelualan ulkopuolelle, sen lähiympäristöön, Myllykosken luonnonsuojelualue (YSA206166) ja Lepikkokangas (YSA241605). Suunnittelualueella on kaksi Metsälain 10 § mukaista erityisen tärkeää elinympäristöä. Alle kymmenen kilometrin etäisyydelle suunnittelualueen rajasta sijoittuu neljä Natura 2000-alueita; alueen eteläpuolelle sijoittuu Tervaniemen alue (SAC, FI0900128), luoteispuolelle Aittosuo – Leppäsuo – Uitusharju (SAC, FI0900005), koillispuolelle Särkijärvi ja Iso Metsälampi (SAC/SPA, FI0900051) sekä itäpuolelle Saarijärven reitti (SAC, FI0900025). Suojelualueet suunnittelualueella ja sen läheisyydessä on esitetty **kuvasa 5**.



Kuva 5. Suojelualueet suunnittelualan läheisyydessä.

Suunnittelualuetta lähin valtakunnallisesti arvokas maisema-alue (VAMA) on noin 9 km etäisyydelle suunnittelualan koillispuolelle sijoittuva Saarijärven reitin kulttuurimaisemat. Keski-Suomen maakuntakaavassa osoitetuista maakunnallisesti arvokkaista maisema-alueista Luksanjärvi ja Pääjärvi-Hokkalanmäki sijoittuvat noin 5–6 km suunnittelualueesta koilliseen sekä Pajumäki noin 11 km kaakkoon. Suunnittelualuetta lähin valtakunnallisesti merkittävä rakennetun kulttuuriympäristön (RKY) kohde on Karstulan kirkonkylä noin 15 km suunnittelualueesta pohjois-koilliseen.



1.4 SUUNNITTELUTEHTÄVÄN MÄÄRITTELY JA TAVOITTEET

Tavoitteena on mahdollistaa Miilukankaan alueelle enintään 8 tuulivoimalan sekä niihin liittyvän huoltotie- ja sähköverkon rakentaminen. Voimaloiden kokonaiskorkeus on enintään 350 metriä ja voimaloiden yksikköteho enintään 10 MW. Tarvittava huoltotieverkosto rakennetaan parantaen nykyistä tieverkkoa ja tarpeen mukaan rakennetaan uutta tiestöä. Suunnittelualueen sisäinen sähkönsiirto toteutetaan maakaapelein ja suunnittelualueelle rakennetaan tarvittavat sisäiset sähköasemat. Alustavasti tuulipuiston sähkönsiirto kantaverkkoon on suunniteltu toteutettavan ilmajohtolla suunnitteilla olevaan Fingridin Alajärvi-Petäjavesi voimajohdon sähköasemaan, noin 12,5 km etäisyydelle suunnittelualueesta. Ulkoinen sähkönsiirto tarkastellaan osana YVA-menettelyä.



Kuva 6. YVA-menettelyssä tarkasteltava ulkoinen sähkönsiirtoreitti.

Osayleiskaavan tavoitteena on lisäksi muuttaa Pylkönmäen itäisten ja läntisten vesistöjen oikeusvaikutteista rantaosayleiskaavaa, jossa suunnittelualueen kaakkoisosaan on osoitettu loma-asuntojen aluetta sekä uusia rakentamattomia rakennuspaikkoja. Lomarakennuksia ei voida sijoittaa 40 dB(A) melualueelle, jolloin kaavaprosessin edetessä alueelle laadittavien selvitysten sekä vaikutusten arviointien pohjalta osayleiskaavan tavoitteena on tarkastella tarvittavien rakennuspaikkojen poisto.

Suunnittelualueetta koskevat vaihtoehdot tarkastellaan YVA-menettelyssä ja sitä kautta saatavan, tarkentuvan tiedon perusteella laaditaan lopullinen kaupunginvaltuuston hyväksyttäväksi vietävä ehdotus alueen osayleiskaavaksi.

Osayleiskaavan tavoitteena on ottaa huomioon myös muut aluetta koskevat maankäyttötarpeet sekä suunnitteluprosessin edetessä muodostuvat tavoitteet.

Suunnittelun tavoitteena on varmistaa, että kaavassa osoitetuista toiminnoista ei aiheudu merkittäviä haitallisia ympäristövaikutuksia, jotka kohdistuisivat kaava-alueen luonnonympäristön, eläimistöön ja linnustoon, ympäröivän alueen asukkaisiin, alueella harjoitettavaan maa- ja metsätalouteen tai muihin elinkeinoihin.

Miilukankaan osayleiskaava laaditaan oikeusvaikutteisena huomioiden AKL 77a §, jolloin sitä voidaan käyttää suoraan tuulivoimalan rakentamisluvan perusteena. Sen lisäksi mitä yleiskaavasta muutoin säädetään, on huolehdittava lisäksi tuulivoimarakentamista koskevien yleiskaavan erityisten sisältövaatimusten (AKL 77 b §) täyttymisestä. Niiden mukaisesti on huolehdittava siitä, että yleiskaava ohjaa riittävästi rakentamista ja muuta alueiden käyttöä kyseisellä alueella, suunniteltu tuulivoimarakentaminen ja muu maankäyttö sopeutuu maisemaan ja ympäristöön sekä että, tuulivoimalan tekninen huolto ja sähkönsiirto on mahdollista järjestää.



2 SUUNNITELUN LÄHTÖKOHDAT

2.1 VALTAKUNNALLISET ALUEIDENKÄYTTÖTAVOITTEET

Alueidenkäyttölain mukaan alueiden käytön suunnittelussa on huolehdittava 1.4.2018 voimaan tulneiden valtakunnallisten alueidenkäyttötavoitteiden huomioon ottamisesta siten, että edistetään niiden toteuttamista. Tämän kaavan suunnitteluun vaikuttavat ainakin seuraavat valtakunnalliset alueidenkäyttötavoitteet:

Terveellinen ja turvallinen elinympäristö

Varaudutaan sään ääri-ilmiöihin ja tulviin sekä ilmastonmuutoksen vaikutuksiin. Uusi rakentaminen sijoitetaan tulvavaara-alueiden ulkopuolelle tai tulvariskien hallinta varmistetaan muutoin. Ehkäistään melusta, tärinästä ja huonosta ilmanlaadusta aiheutuvia ympäristö- ja terveyshaittoja.

Elinvoimainen luonto- ja kulttuuriympäristö sekä luonnonvarat

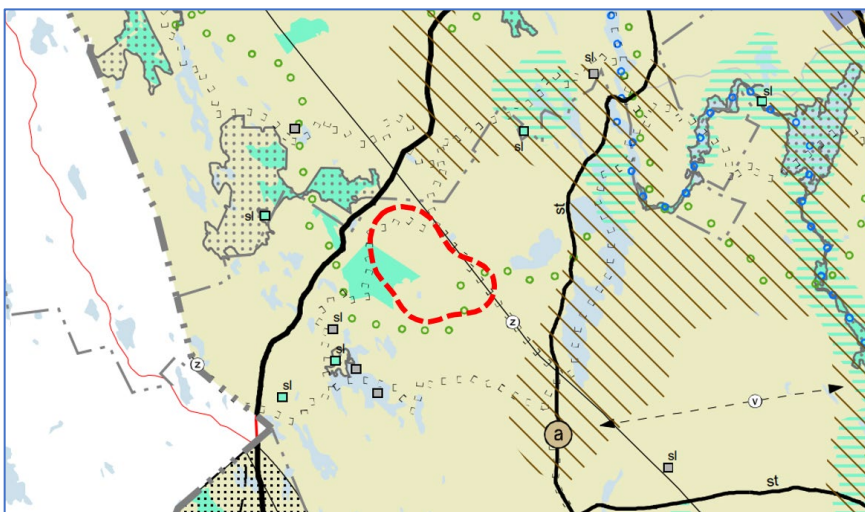
Huolehditaan valtakunnallisesti arvokkaiden kulttuuriympäristöjen ja luonnonperinnön arvojen turvaamisesta. Edistetään luonnon monimuotoisuuden kannalta arvokkaiden alueiden ja ekologisten yhteyksien säilymistä. Huolehditaan virkistyskäyttöön soveltuvien alueiden riittävydestä sekä viheralueverkoston jatkuvuudesta. Luodaan edellytykset bio- ja kiertotaloudelle sekä edistetään luonnonvarojen kestävää hyödyntämistä.

Uusiutumiskykyinen energiahuolto

Varaudutaan uusiutuvan energian tuotannon ja sen edellyttämien logististen ratkaisujen tarpeisiin. Tuulivoimalat sijoitetaan ensisijaisesti keskitetysti usean voimalan yksiköihin. Turvataan valtakunnallisen energiahuollon kannalta merkittävien voimajohtojen ja niiden toteuttamismahdollisuudet. Voimajohtolinjauksissa hyödynnetään ensisijaisesti olemassa olevia johtokäytäviä.

2.2 MAAKUNTAKAAVA

Suunnittelualue sijoittuu 1.12.2017 hyväksytyyn ja 28.1.2020 lainvoiman saaneen Keski-Suomen maakuntakaavan alueelle. Maakuntakaava perustuu Keski-Suomen maakuntastrategian Aluerakenne 2040 -suunnitelmaan ja siinä painottuu maakunnan strategiset tavoitteet.



Kuva 7. Ote Keski-Suomen maakuntakaavasta. Suunnittelualueen rajaus punaisella katkoviivalla.



Keski-Suomen maakuntakaavassa suunnittelualueelle ja sen läheisyyteen sijoittuvat seuraavat merkinnät:



Biotalousalueen tukeutuva alue

Merkinnällä osoitetaan pääasiassa maa- ja metsätalouskäyttöön tarkoitettuja alueita.

Suunnittelumääräys: Alueen suunnittelussa varmistetaan maa- ja metsätalouden ja muiden maaseutuelinkeinojen toiminta- ja kehittämisedellytykset sekä turvataan hyvien ja yhtenäisten metsä- ja peltoalueiden säilyminen maaseutuelinkeinojen käytössä.



Luonnonsuojelualue

Merkinnällä osoitetaan luonnonsuojelulain nojalla suojeltu tai suojeltavaksi tarkoitettu alue. Alueella on voimassa MRL 33 §:n mukainen ehdollinen rakentamisrajoitus.

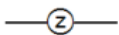
Suojelumääräys: Alueella ei saa ryhtyä sellaisiin toimenpiteisiin, jotka saattavat vaarantaa alueen suojeluarvoja. Suojelumääräys on voimassa, kunnes suojelualue varsinaisesti perustetaan.

Naturaan tai suojeluohjelmiin kuulumattomat alueet on eritelty alueluettelossa ja niiden toteutus perustuu vapaaehtoisuuteen.



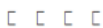
Ulkoilureitti

Merkinnällä osoitetaan Keski-Suomen maakuntaura ja eräitä muita sitä tukevia ulkoilureittejä ohjeellisina.



Voimalinja (z)

Merkinnällä osoitetaan olemassa olevat sekä suunnitelmiltaan riittävän valmiit (voimajohdohankkeelle tehty YVA-lain mukainen ympäristövaikutusten arviointimenettely tai sähkömarkkinalain mukainen ympäristöselvitys) 110 kV, 220 kV ja 400 kV voimalinjat. Linjalla on voimassa MRL 33 §:n mukainen ehdollinen rakentamisrajoitus.



Moottorikelkkailureitti

Merkinnällä osoitetaan moottorikelkkailun runkoreitistö ohjeellisena.



Kulttuuriympäristön vetovoima-alue

Merkinnällä osoitetaan maakunnan kulttuuriympäristön monimuotoiset aluekeskittymät.

Suunnittelumääräys: Alueen kehittämisessä tulee hyödyntää kulttuuriympäristön monimuotoisuutta. Alueidenkäytön suunnittelulla edistetään kulttuuriympäristöjen kestävää käyttöä ja hoitoa. Alueilla metsien hoito ja käyttö perustuu voimassa olevaan metsälainsäädäntöön.



Natura 2000 -alue

Merkinnällä osoitetaan Natura 2000 -verkostoon kuuluva alue.



vt/kt

Valtatie/kantatie (vt/kt)

Valtateinä osoitetaan valtakunnallista ja maakuntien välistä pitkämatkaista liikennettä välittäviä maanteitä. Kantateinä osoitetaan valtateitä täydentäviä, maakuntia palvelevia maanteitä, jotka yhdistävät kaupunkitasoisia keskuksia tärkeimpiin liikennesuuntiin. Alueella on voimassa MRL 33 §:n mukainen ehdollinen rakentamisrajoitus.

Suunnittelumääräys: Valta- ja kantateitä tulee kehittää käyttäjälähtöiseen palvelutasoajatteluun perustuen siten, että varmistetaan etenkin pitkämatkaisen liikenteen sujuvuus ja turvallisuus. Valtatietä 4 kehitettäessä tulee ottaa huomioon EU:n TEN-T-ydinliikenneverkolle asetut vaatimukset.

Teillä tulee varautua kevytväyläjärjestelyihin taajamien ja kylämäisen asutuksen kohdalla sekä linjausmuutoksiin, eritasoliittymiin, rinnakkaistie- ja liittymäjärjestelyihin sekä lisäkaistoihin/ohituskaistoihin, jotka täsmentyvät tarkemman suunnittelun yhteydessä.

st

Seututie (st)

Seututeinä osoitetaan seutukuntien liikennettä palvelevia ja seutukuntia pääteihin yhdistäviä teitä. Alueella on voimassa MRL 33 §:n mukainen ehdollinen rakentamisrajoitus.

KOKO MAAKUNTAKAAVA-ALUETTA KOSKEVAT SUUNNITTELMÄÄRÄYKSET

Kulttuuriympäristö

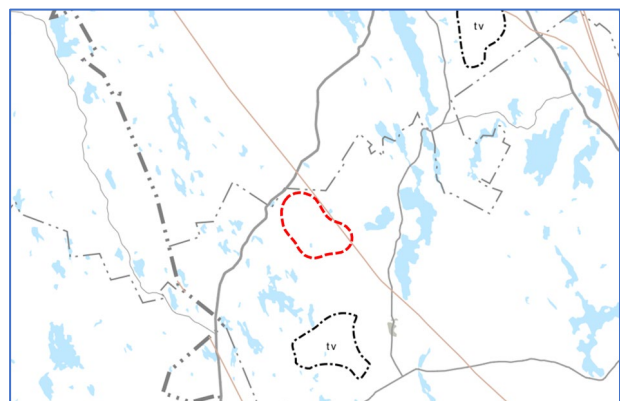
Yksityiskohtaisemmassa suunnittelussa on otettava huomioon tunnetut muinaisjäännökset ja maakunnallisesti merkittävät rakennetun kulttuuriympäristön kohteet sekä arvokkaat perinnemaisemat. Ajantasainen tieto on tarkistettava museoviranomaiselta ja perinnemaisemien osalta toimivaltaiselta viranomaiselta. Maakunnallisesti merkittävät rakennetun kulttuuriympäristön kohteet on esitetty maakuntakaavan alueluettelossa.

Keski-Suomen maakuntavaltuusto on lisäksi hyväksynyt Keski-Suomen maakuntakaavan 2040 kokouksessaan 8.12.2023 § 21 sekä päättänyt kokouksessaan 23.2.2024 (§ 11) määrätä maakuntakaavan tulemaan voimaan maankäyttö- ja rakennuslain 201 §:n nojalla ennen kuin se on saanut lainvoiman. Kuulutus maakuntakaavan voimaantulosta on julkaistu sanomalehti Keskisuomalaisessa ja Keski-Suomen liiton verkkosivuilla 19.3.2024 ja lisäksi kaikissa Keski-Suomen kunnissa.

Keski-Suomen maakuntakaava 2040 käsittelee:

- seudullisesti merkittävää tuulivoiman tuotantoa,
- hyvinvoinnin aluerakennetta ja
- liikennettä.

Maakuntakaava 2040 muuttaa ja täydentää voimassa olevaa maakuntakaavaa näiden teemojen osalta, muilta osin Keski-Suomen maakuntakaava jää voimaan sellaisenaan. Maakuntakaavassa 2040 ei ole merkintöjä suunnittelualueelle, mutta noin 5 km suunnittelualueesta etelään on osoitettu tuulivoimatuotantoon soveltuva alue (tv).



Kuva 8. Ote Keski-Suomen maakuntakaava 2040:stä. Suunnittelualueen rajausta punaisella katkoviivalla.



Lisäksi Keski-Suomen maakuntakaavassa 2040 on annettu koko maakuntaa koskeva suunnittelu-määräys:

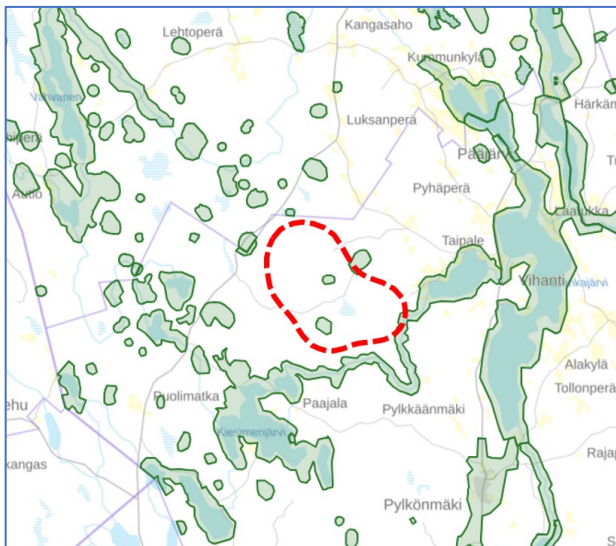
Uusiutuva energia

Tuulivoiman ja siihen liittyvän sähkönsiirron suunnittelussa tulee ottaa huomioon vaikutukset asu-tukseen, liikenneväyliin, maisemaan, kulttuuriperintöön, virkistykseen, elinkeinoihin, luontoon, pinta- ja pohjavesiin ja eri hankkeiden yhteisvaikutukset sekä vaikutukset ilmastoon ja luonnon mo-nimuotoisuuteen.

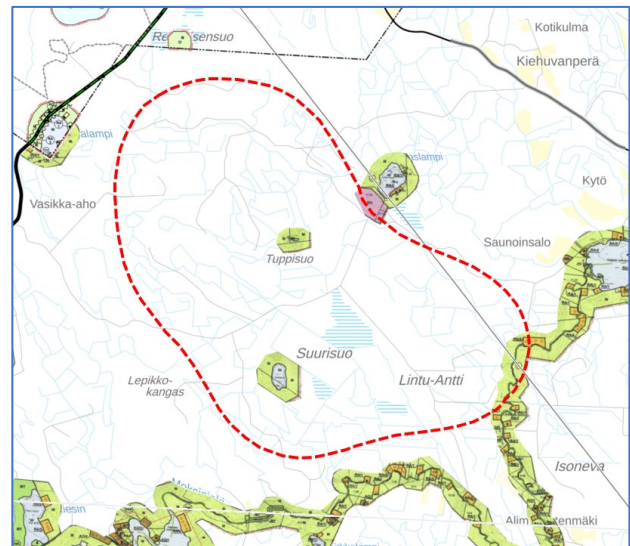
Yli 50 metriä (kokonaiskorkeus maanpinnasta) korkeiden tuulivoimaloiden rakentamisesta tulee pyytää lausunto Puolustusvoimien pääesikunnalta. Tuulivoimaloita ei saa rakentaa alle 4 km:n etäi-syydelle Puolustusvoimien alueista eikä alle 12 km:n etäisyydelle varalaskupaikoista.

Asuin-, kauppa-, teollisuus-, työpaikka- tai vapaa-ajan alueita suunniteltaessa on mahdollisuuksien mukaan selvitettävä geoenergian ja puun hyödyntämismahdollisuudet.

2.3 YLEISKAAVAT



Kuva 9. Suunnittelualueen ympäristön yleiskaava-alueet (vihreällä). Suunnittelualueen raja-
us punaisella katkoviivalla.



Kuva 10. Ote yleiskaavayhdistelmästä. Suunnittelualueelle
sijoittuu osittain Pykkönmäen itäisten ja läntisten vesistöjen
oikeusvaikutteisesta rantaosayleiskaava. Suunnittelualueen
rajaus punaisella katkoviivalla.

Suunnittelualue sijoittuu osittain Pykkönmäen itäisten ja läntisten vesistöjen oikeusvaikutteisen rantaosayleiskaavan (KV 24.9.2008 § 26–29) alueelle (kuva 9). Suunnittelualueen keskiosiin sijoittuvat rantaosayleiskaava-alueet on osoitettu maa- ja metsätalousvaltaisena alueena (M) ja vesialueena (W). Alueen koillisrajalle on osoitettu maa-ainesten ottoaluetta (EO) sekä kaakkoisosaan loma-asuntojen aluetta (RA/4), pitäen sisällään yhden uuden rakennuspaikan, joka on nykytilanteessa rakentumaton.

Alueella voimassa olevassa rantaosayleiskaavassa suunnittelualueelle sijoittuvat seuraavat merkin-
nät:





LOMA-ASUNTOJEN ALUE.

Alueella saadaan muodostaa omarantaisten loma-asuntojen rakennuspaikkoja merkinnän RA oikealla puolella olevalla kauttaviivalla (/) erotetun luvun osoittaman määrän. Uusien rakennuspaikkojen ohjeellinen sijainti sekä sen tilan alue, jolle rakennuspaikka kuuluu, on osoitettu kaavassa avonaisella ympyrällä (o). Mustat ympyrät (●) osoittavat kaavan laatimishetkellä jo toteutetut rakennuspaikat.

Uuden yleiskaavan voimaantulon jälkeen muodostettavan rakennuspaikan pinta-alan tulee olla vähintään 3 000 m² ja rantaan ulottuvan rakennuspaikan rantaviivan pituuden vähintään 40 m. Kullekin rakennuspaikalle saa rakentaa yhden loma-asunnon sekä tarpeelliset sauna- ja talousrakennukset. Rakennusten kokonaislukumäärä saa olla korkeintaan viisi. Rakennusten yhteenlaskettu kerrosala saa olla enintään 200 m². Mikäli rakennuspaikalla on em. suurempi, rakennus voidaan sitä peruskorjata ja uudelleen rakentaa nykyistä kerrosalaa ylittämättä. Pinta-alaltaan alle 1 ha:n saarilla, joilla on olemassa olevia rakennuksia ja jonne tässä yleiskaavassa on osoitettu rakennusoikeutta, rakennuksia saadaan peruskorjata ja uudestaan rakentaa nykyistä kerrosalaa ylittämättä.

Loma-asuntorakennuksen etäisyys keskiveden mukaisesta rantaviivasta tulee olla vähintään 30 m. Rantaan ulottuvalle RA-alueelle voidaan rakentaa yksi erillinen kerrosalaltaan enintään 30 m²:n suuruinen saunarakennus. Saunarakennuksen etäisyys keskiveden mukaisesta rantaviivasta tulee olla vähintään 15 m. Jos RA-alue ei rajaudu rantaviivaan, rakennukset on sijoitettava RA-alueerajauksen määräämälle etäisyydelle rantaviivasta. Alueen rakentamisessa noudatetaan kunnan rakennusjärjestyksen määräyksiä, ellei kaavassa ole toisin osoitettu.

MAA- JA METSÄTALOUSVALTAINEN ALUE.



MRL:n 43 §:n 2 mom:n perusteella määrätään, että M-alueella on asuin- ja lomarakentaminen kielletty.

M-alueilta on rantarakennusoikeus siirretty maaomistajakohtaisesti AM-, AO-, RM- ja RA-alueille sekä sa- ja sa1- merkinnöille.

Alueen rakentamisessa noudatetaan kunnan rakennusjärjestyksen määräyksiä, ellei kaavassa ole toisin osoitettu.



VESIALUE.



SÄHKÖLINJA.



Saarijärven kaupungin alueella voimassa olevat yleiskaavat suunnittelualueen läheisyydessä ja etäisyydet suunnittelualueesta:

- Pylkönmäen kirkonkylän yleiskaava (KV 10.12.2012) noin 4,5 km kaakkoon.
- Pylkönmäen Saarijärven reitin rantaosayleiskaava (KV 15.2.2000) noin 3 km itään.
- Saarijärven reitin rantaosayleiskaava (Keski-Suomen ympäristökeskuksen 2.9.1998 vahvistama) noin 8 km itään.

Karstulan kunnan alueella voimassa olevat yleiskaavat suunnittelualueen läheisyydessä ja etäisyydet suunnittelualueesta:

- Karstulan itäisten ja läntisten vesistöjen oikeusvaikutteinen rantaosayleiskaava (kv 15.2.2021 § 4–7) välittömäsi suunnittelualueen pohjoispuolella Karstulan kunnan alueella.
- Karstulan Saarijärven reitin rantaosayleiskaava (KV 19.5.2003 § 20–23) noin 9 km koilliseen.

Soinin kunnan alueella voimassa olevat yleiskaavat suunnittelualueen läheisyydessä ja etäisyydet suunnittelualueesta:

- Konttisuon tuulivoima-alueen osayleiskaava (KV 24.8.2015 § 33) noin 8 km länteen
- Soinin rantayleiskaava (KV 29.12.1999 § 60) lähimmillään noin 8 km länteen

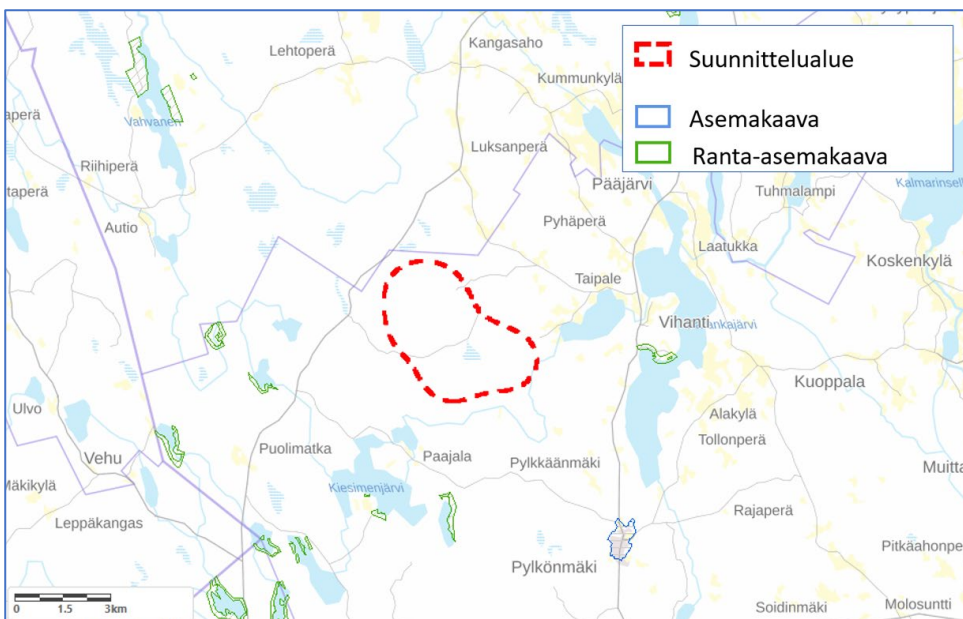
Ähtärin kaupungin alueella voimassa olevat yleiskaavat ja etäisyydet suunnittelualueesta:

- Ähtärin kaupungin yleiskaavoitetut alueet lähimmillään noin 30 km lounaaseen

2.4 ASEMAKAAVAT JA RANTA-ASEMAKAAVAT

Suunnittelualueella ei ole voimassa olevia asema- tai ranta-asemakaavoja.

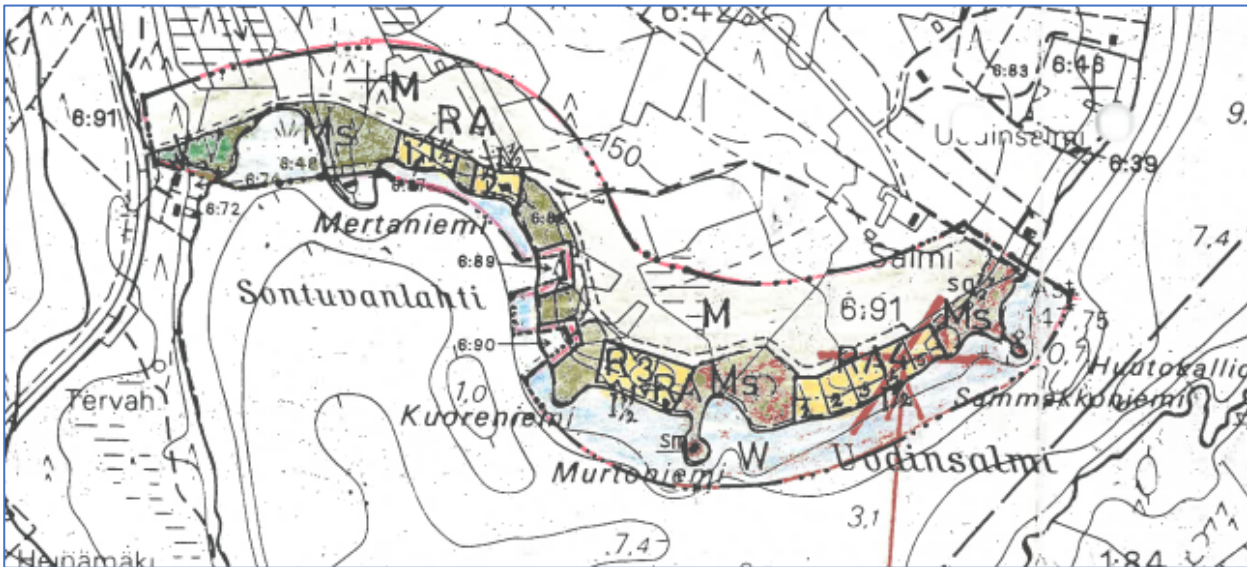
Lähin asemakaava-alue sijoittuu Pylkönmäen taajamaan noin 5 km suunnittelualueesta kaakkoon. Muutoin lähimmät asemakaava-alueet ovat; Karstulan asemakaavoitettu keskusta-alue (n. 13,5 km koilliseen) sekä Saarijärven keskustan asemakaavoitettu alue (n. 23 km itään).



Kuva 11. Suunnittelualueen lähiympäristön asemakaava- ja ranta-asemakaava-alueet.



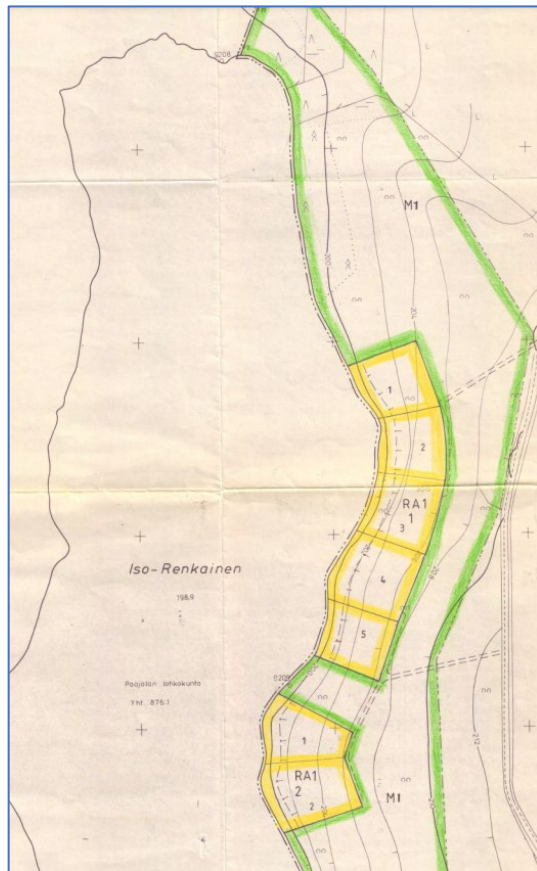
Aluetta ympäröivillä alueilla on lisäksi ranta-asemakaavoja, joista lähimmät sijoittuvat noin 3 km etäisyydelle suunnittelualueesta: Tilojen Salmi ja Atriumranta ranta-asemakaava, Pirttikynnäs tilan rantakaava sekä osa Pylkönmäen länsiosien rantakaavasta.



Kuva 12. Ote suunnittelualueen itäpuolelle Karankajärven Uodinsalmeen ja Sontuvanlahteen sijoittuvasta Tilojen Salmi ja Atriumranta ranta-asemakaavasta.



Kuvapari 13. Otteet suunnittelualueen eteläpuolelle Iso-Renkaisen rannalle osittain sijoittuvasta (ylempi) ja osittain Salmijärven rannalle sijoittuvasta (alempi) Pylkönmäen länsiosien rantakaavasta.



Kuva 14. Ote suunnittelualueen eteläpuolelle Iso-Renkaisen itärannalle sijoittuvasta Pirttikynnäs tilan rantakaavasta.

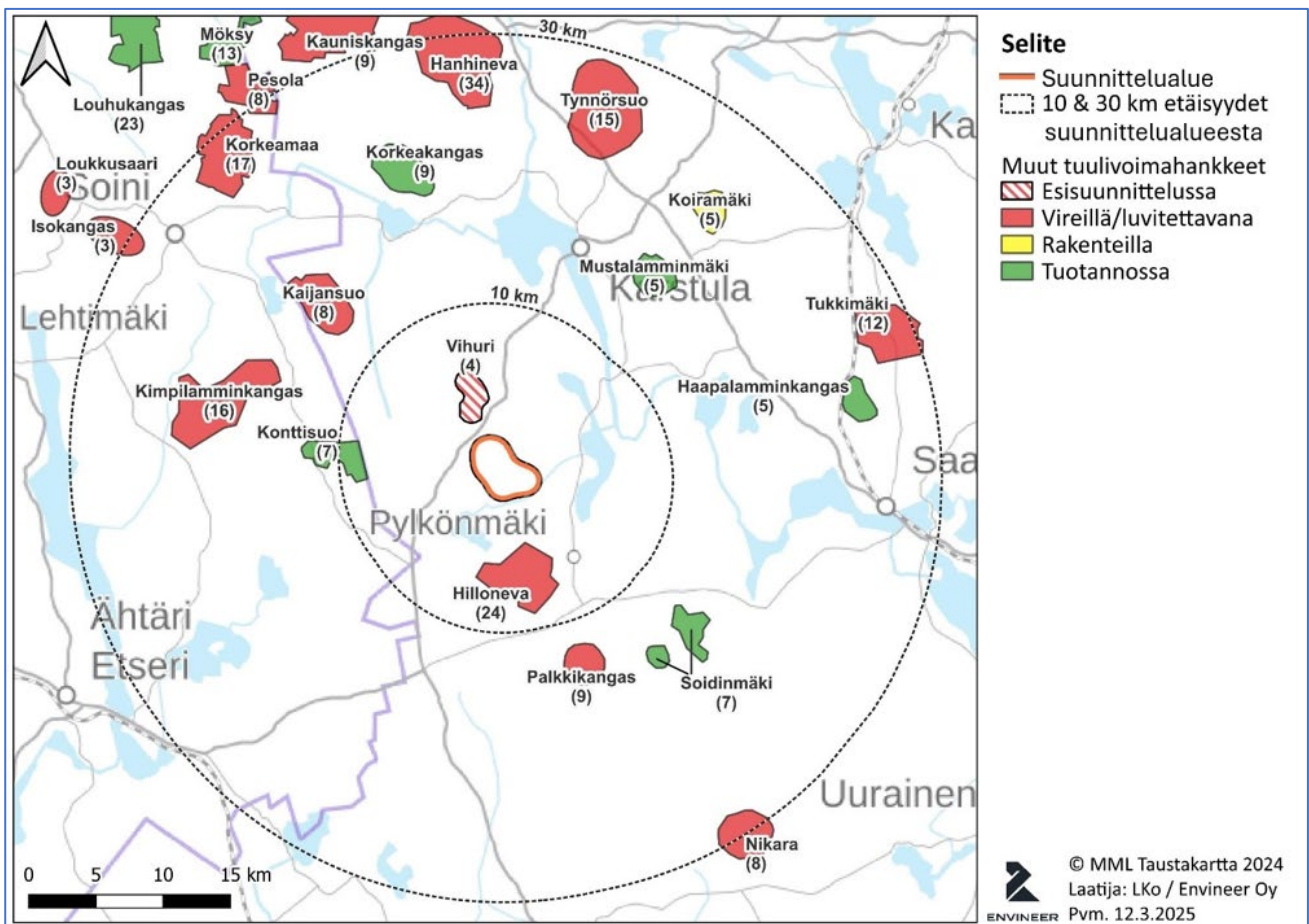


2.5 LIITTYMINEN MUIHIN HANKKEISIIN

Lähin tuotannossa oleva tuulivoimapuisto on seitsemän tuulivoimalaa käsittävä Energiequellen Konttisuo (Soini), sijoittuen noin 8 km suunnittelualueesta länteen. Muita tuotannossa olevia tuulivoima-alueita ovat; seitsemän tuulivoimalaa käsittävä Enersense Wind Oy:n Soidinmäki (Saarijärvi), joka sijaitsee noin 13 km suunnittelualueesta kaakkoon sekä yhdeksän tuulivoimalaa käsittävä Aquila Capitalin Korkeakangas (Karstula), joka sijaitsee noin 19 km suunnittelualueesta pohjoiseen. Lisäksi suunnittelualueesta koilliseen sijoittuu yksi tuotannossa (Mustalamminmäki, 5 voimalaa) ja yksi rakenteilla (Koiramäki, 5 voimalaa) oleva tuulivoima-alue 15–22 km etäisyydelle.

20 km säteellä suunnittelualueesta sijoittuu em. tuotannossa ja rakenteilla olevien puistojen lisäksi neljä muuta eri vaiheissa olevaa tuulivoimahanketta; Vihuri, Hilloneva, Kimpilamminkangas, Kaijansuo ja Palkkikangas.

Miilukankaan suunnittelualueen läheisyyteen sijoittuvat tuulivoimahankkeet on esitetty seuraavassa kuvassa.



Kuva 15. Tuulivoimahankkeet Miilukankaan suunnittelualueen ympäristössä.



3 SELVITYKSET, VAIKUTUSTEN ARVIOINTI JA VAIKUTUSALUE

Alueidenkäyttölain 9 §:n mukaan kaavan tulee perustua kaavan merkittävät vaikutukset arvioivaan suunnitteluun ja sen edellyttämiin tutkimuksiin ja selvityksiin. Kaavan vaikutuksia selvittäessä otetaan huomioon kaavan tehtävä ja tarkoitus. Selvitykset on tehtävä koko siltä alueelta, jolla kaavalla voidaan arvioida olevan olennaisia vaikutuksia. Lisäksi yleiskaavaa valmisteltaessa arvioidaan kaavan toteutumisen vaikutukset alueidenkäyttölain yleisten säädösten ja erityisesti yleiskaavan sisältövaatimuksien (AKL 39 §) edellyttämällä tavalla.

Kullakin vaikutustyyppillä on erilainen vaikutusalueensa. Osa vaikutuksista rajoittuu aivan tuulivoimaloiden rakennuskohteiden läheisyyteen. Osa vaikutuksista, kuten maisema- ja linnustovaikutukset, saattavat ulottua laajemmalle alueelle. Vaikutusten arviointi perustuu hankkeesta laadittavaan, YVA-lain mukaiseen ympäristövaikutusten arviointiin. Ympäristövaikutusten arvioinnin tuloksista kootaan kaavaselostukseen keskeiset vaikutukset. Kaavoituksen näkökulmasta keskeiset tarkasteltavat vaikutukset muodostuvat luonto-, maisema-, melu-, välke-, kulttuuriympäristö- ja ilmastovaikutuksia sekä vaikutuksia ihmisiin. Tarvittavassa laajuudessa tarkastellaan vaikutuksia myös liikenteeseen sekä maankäyttöön ja yhdyskuntarakenteeseen.

YVA-menettelyn aikana on laadittu/laaditaan seuraavat selvitykset, jotka toimivat kaavoituksen selvitysaineistona:

- Näkemäalueanalyysi
- Maisemaselvitys ja havainnekuvat
- Arkeologinen inventointi
- Melumallinnus
- Välkemallinnus
- Asukaskysely
- Luontoselvitykset (kasvillisuus- ja luontotyytit, linnusto, liito-oravat, lepakot, nisäkkäät ja suurpedot)
- Natura-arviointi (Aittosuo-Leppäsuo-Uitusharju, SACFI0900005)
- Natura-arvioinnin tarpeellisuuden selvitys (Tervaniemi, SACFI0900128)

Lisäksi YVA-selostuksessa käsitellään mm:

- Liikenne- ja ilmastovaikutukset sekä vaikutukset elinkeinoelämään ja palveluihin
- Yhteisvaikutukset
- Sähkönsiirtolinjojen alueiden selvitykset

Selvityksinä huomioidaan soveltuvin osin myös maakunnalliset inventoinnit ja selvitykset, jotka on laadittu maakuntakaavan taustaksi.

AKL 9 § ja MRA 1 § mukaisesti vaikutuksia arvioidaan suhteessa:

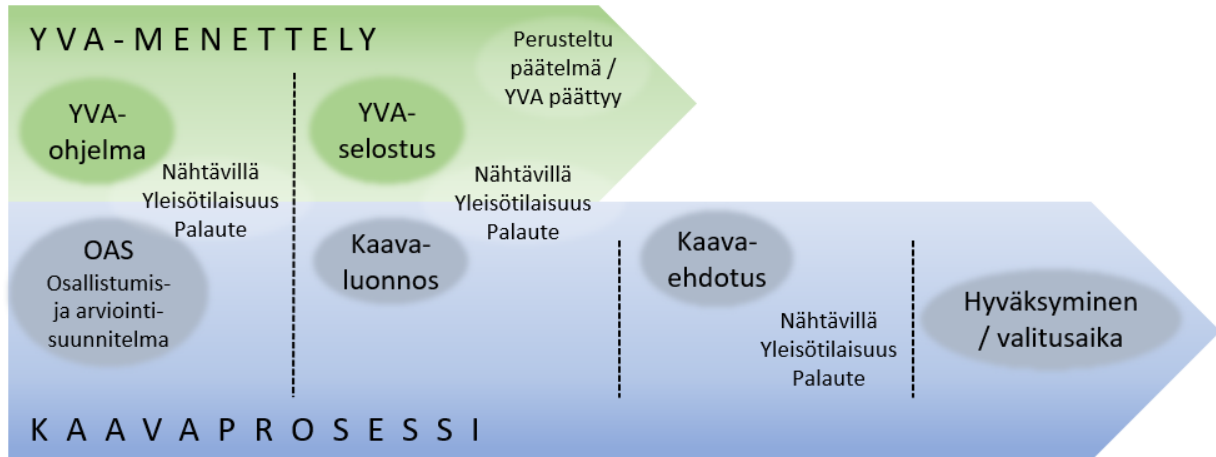
- 1) ihmisten elinoloihin ja elinympäristöön,
- 2) maa- ja kallioperään, veteen, ilmaan ja ilmastoon,
- 3) kasvi- ja eläinlajeihin, luonnon monimuotoisuuteen ja luonnonvaroihin,
- 4) alue- ja yhdyskuntarakenteeseen, yhdyskunta- ja energiatalouteen sekä liikenteeseen,
- 5) kaupunkikuvaan, maisemaan, kulttuuriperintöön ja rakennettuun ympäristöön.

Arviointimenetelmät kuvataan tarkemmin ympäristövaikutusten arviointiohjelmassa.



4 YVA-MENETTELYN JA KAAVAN YHTEEN SOVITTAMINEN

Miilukankaan YVA-menettely ja osayleiskaavoitus pyritään toteuttamaan aikataulullisesti rinnakkain muun muassa järjestämällä yhteinen yleisötilaisuus YVA-ohjelma- ja OAS-vaiheessa sekä YVA-selostus- ja kaavaluonnosvaiheessa. Osayleiskaavoituksessa hyödynnetään YVA:n yhteydessä tehtyjä selvityksiä ja ympäristövaikutusten arviointeja. Kaavaehdotus asetetaan nähtävillä vasta kun Keski-Suomen ELY-keskus on antanut YVA-selostuksesta perustellun päätelmänsä.



5 KAAVAPROSESSI JA VUOROVAIKUTUS

5.1 OSALLISET

Alueidenkäyttölaki edellyttää vuorovaikutusta kaavaa valmisteltaessa. Osalliset voivat ottaa kantaa kaavoitukseen sen eri vaiheissa.

Osallisia ovat (AKL 62 §):

- alueen maanomistajat
- ne, joiden asumiseen, työntekoon tai muihin oloihin kaava saattaa huomattavasti vaikuttaa
 - Kaavan vaikutusalueen asukkaat ja maanomistajat sekä yritykset ja elinkeinonharjoittajat
- ne viranomaiset ja yhteisöt, joiden toimialaa suunnittelussa käsitellään:
 - Saarijärven kaupungin eri hallintokunnat
 - Lähikunnat (Karstula, Soini, Ähtäri, Multia)
 - Keski-Suomen ELY-keskus
 - Etelä-Pohjanmaan ELY-keskus
 - Keski-Suomen liitto
 - Etelä-Pohjanmaan liitto
 - Keski-Suomen museo
 - Seinäjoen museot
 - Museovirasto
 - Sammakkokangas
 - Saarijärven Vesihuolto Oy
 - Saarijärven Kaukolämpö Oy
 - MTK Keski-Suomi
 - MTK Karhi
 - MHY Keski-Suomi
 - Luonnonsuojeluliitto, Keski-Suomen piiri ry
 - Suomen luonnonsuojeluliiton Pohjanmaan piiri, Etelä-Pohjanmaan luonnonsuojeluyhdistys



- Saarijärven museo
- Länsi- ja Sisä-Suomen aluehallintovirasto AVI
- Pohjoisen Keski-Suomen ympäristöpalvelut
- Terveysviranomaisen, Keski-Suomen hyvinvointialue
- Puolustusvoimien pääesikunta
- Puolustusvoimien logistiikkalaitos, 3. logistiikkarykmentti
- Keski-Suomen pelastuslaitos
- Metsähallitus
- Metsäkeskus
- Luonnonvarakeskus Luke
- Ilmatieteen laitos
- Fingrid Oyj
- Elenia verkko Oyj
- Väylävirasto
- Traficom
- Finavia Oyj
- Fintraffic Lennonvarmistus Oy
- Digita Oy
- Suomen Erillisverkot Oy
- Telia Finland Oyj
- Elisa Oyj
- DNA Oy
- Moi
- Cinia Oy
- Keski-Suomen Valokuituverkot Oy
- Valokuitunen Oy
- Keski-Suomen lintutieteellinen yhdistys
- Suomenselän lintutieteellinen yhdistys
- Saarijärven seudun luonnonystävät ry
- Riistakeskus
- Suomen metsästysliitto, Keski-Suomen piiri
- Saarijärven riistanhoitoyhdistys
- Pylkönmäen Riistanhoitoyhdistys
- Metsästysseurat
 - Vihannin Erä ry
 - Karangan Erä
 - Lehtolan Erämiehet ry
 - Paajalan Eräveikot ry
- Saarijärven yrittäjät ry
- Paajalan osakaskunta
- Kyläyhdistykset/toimikunnat, seurat
 - Mulikka-Vihanti kyläyhdistys ry
 - Pylkön Ääni ry
 - Onnenlaakso
 - Paajalan kyläyhdistys ry
 - Kuoppalan pienviljelijäyhdistys
 - Vehun kylä (Vehu, Ulvo, Leppäkangas)
 - Kouheron keikkailijat ry
- Saarijärvi-Seutu r.y.
- Lions Club Pylkönmäki r.y.
- Kehittämissyhtiö Karstulanseutu Oy

- Muut osalliset ja osalliseksi ilmoittautuvat

5.2 KAAVOITUKSEN KULKU, OSALLISTUMINEN, TIEDOTTAMINEN JA VIRANOMAISYHTEISTYÖ

**Kuulutukset julkaistaan vähintään Sampo ja Viispiikkinen -lehdissä sekä kaupungin internetsivuilla
www.saarijarvi.fi**

Kaavan vireilletulo

- Järjestetään aloitusvaiheen viranomaisneuvottelu, johon kutsutaan hankkeen osayleiskaavoitukseen liittyvät viranomaistahot. Viranomaisneuvottelu tulee järjestää ennen kaavaluonnoksen nähtäville asettamista.
- Osayleiskaavan vireilletulosta kuulutetaan paikallislehdessä sekä kaupungin internet-sivuilla. Samalla asetetaan osallistumis- ja arviointisuunnitelma nähtäville. (AKL 63 §)
- Osallisilla on mahdollisuus lausua mielipiteensä OAS-aineistosta.



- Järjestetään yhteinen yleisötilaisuus YVA-menettelyn kanssa osallistumis- ja arviointisuunnitelman sekä ympäristövaikutusten arviointiohjelman nähtävilläoloaikana.

Kaavan valmisteluvaihe

- Valmisteluvaiheen kuulemisesta kuulutetaan ja kaavaluonnosaineisto (kartta, selostus ja erillisselvitykset) asetetaan nähtäville vähintään 30 päivän ajaksi. Kuulemisesta tiedotetaan lehti-ilmoituksella ja kaupungin internet-sivuilla.
- Kuulutuksessa ilmoitetaan ajankohta, jolloin kaavaluonnokseen voi tutustua ja siitä antaa suullisia tai kirjallisia mielipiteitä. Mielipiteiden tekotapa ja jättöpaikka ilmoitetaan kuulutuksessa. Viranomaisilta pyydetään lausunnot. (AKL 62 § ja MRA 30 §).
- Järjestetään yhteinen yleisötilaisuus YVA-menettelyn kanssa kaavaluonnoksen ja ympäristövaikutusten arviointiselostuksen nähtävilläoloaikana.

Kaavan ehdotusvaihe

- Ehdotusvaiheen kuulemisesta kuulutetaan ja kaavaehdotusaineisto (kartta, selostus ja erillisselvitykset) asetetaan nähtäville vähintään 30 päivän ajaksi. Kuulemisesta tiedotetaan lehti-ilmoituksella ja kaupungin internet-sivuilla. (AKL 65 § ja MRA 19 §).
- Kuulutuksessa ilmoitetaan ajankohta, jolloin kaavaehdotukseen voi tutustua ja siitä antaa kirjallisia muistutuksia. Muistutusten tekotapa ja jättöpaikka ilmoitetaan kuulutuksessa. Viranomaisilta pyydetään lausunnot.
- Järjestetään yleisötilaisuus kaavaehdotuksen nähtävilläoloaikana.
- Järjestetään tarvittaessa viranomaisneuvottelu.

Kaavan hyväksymisvaihe

- Kaavaehdotuksesta annettuihin muistutuksiin ja lausuntoihin laaditaan vastineet. Perusteltu vastine lähetetään niille, jotka ovat toimittaneet osoitetietonsa. (AKL 65 §)
- Kaupunginvaltuustolla on hyväksymisen toimivalta (hyväksyy tai ei hyväksy) kaupunginhallituksen esityksestä.
- Osayleiskaavan hyväksymistä koskevasta päätöksestä kuulutetaan. (AKL 67 § ja MRA 94 §).
- Kaupungin on lähetettävä viivytyksettä yleiskaavan hyväksymistä koskeva päätös sekä kaavakartta ja -selostus ELY-keskukselle. (MRA 94 §).
- Hyväksymistä ilmoitetaan niille kaupungin jäsenille ja muistutuksen tehneille, jotka ovat sitä pyytäneet kaavan ollessa nähtävillä. (MRA 94 §)

Muutoksenhaku

- Kaavan hyväksymistä koskevaan päätökseen saa hakea muutosta valittamalla hallintotuomioistuimeen kunnallisvalituksin noudattaen, mitä kuntalaisissa säädetään. (Kunnallisvalitusoikeus, AKL 188 §). Kunnallisvalitus on tehtävä 37 päivän kuluessa siitä, kun pöytäkirja on nähtävänä yleisessä tietoverkossa.
- Jos kaupunginvaltuusto on hyväksynyt kaavan ja valituksia ei jätetä, kaava astuu voimaan kuulutuksella (MRA 93 §). Kuulutukset julkaistaan kaupungin internet-sivuilla ja tarvittaessa sanomalehdessä.



5.3 KAAVOITUKSEN AIKATAULU

Osayleiskaavoituksen alustava aikataulu ja kytkeä YVA:n aikatauluun.

	2024												2025												2026								
	1	2	3	4	5	6	7	8	9	10	11	12	1	2	3	4	5	6	7	8	9	10	11	12	1	2	3	4	5	6	7	8	9
Aloituskokous		•																															
YVA-ohjelman laatiminen																																	
* Ennakkoneuvottelu																																	
* Ohjelman kuulutus																																	
* Ohjelma nähtävillä																																	
* Yleisötilaisuus (YVA/Kaava)																																	
* Yhteysviranomaisen lausunto																																	
Erillisselvitykset																																	
YVA-selostuksen laatiminen																																	
* Selostuksen kuulutus																																	
* Selostus nähtävillä																																	
* Yleisötilaisuus (YVA/Kaava)																																	
* Perusteltu päätelmä																																	
Aloituskokous		•																															
OAS laatiminen																																	
* Aloitusneuvottelu kaupungin kanssa																																	
* Viranomaisneuvottelu ja ennakkoneuvottelu																																	
* OAS nähtävillä																																	
* Yleisötilaisuus																																	
* OAS palaute																																	
Kaavaluonnoksen laatiminen																																	
* Viranomaisneuvottelu																																	
* Valmisteluvaiheen kuuleminen																																	
* Yleisötilaisuus																																	
* Lausunnot ja mielipiteet																																	
* Viranomaisten työkokous																																	
Kaavaehdotuksen laatiminen																																	
* Ehdotusvaiheen kuuleminen																																	
* Yleisötilaisuus																																	
* Lausunnot ja muistutukset																																	
Kaavaehdotuksen viimeistely																																	
Kaavaehdotuksen hyväksyntä																																	



6 YHTEYSTIEDOT

Kaavoittaja:

Saarijärven kaupunki

Sivulantie 11,
433100 Saarijärvi
www.saarijarvi.fi

Kaavoitusjohtaja
Ulla-Maija Humppi
+358 44 459 8405
ulla-maija.humppi@saarijarvi.fi



Kaavasuunnittelija
Matti Piispanen
+358 44 4598 225
matti.piispanen@saarijarvi.fi

Kaavakonsultti:

Plandea Oy

Vaasantie 6
67100 Kokkola
www.plandea.fi

Projektipäällikkö
Jemina Lahtela
+358 44 901 1080
jemina.lahtela@envineer.fi



Kaavan laatija YKS 549
Pekka Kujala
+358 40 726 6050
pekka.kujala@plandea.fi

Toimija:

Ilmatar Energy Oy

Kanavaranta 1,
00160 Helsinki

Hankekehityspäällikkö
Tommi Huhtinen
+358 40 764 3636
tommi.huhtinen@ilmatar.com



ILMATAR

Luvitusjohtaja
Lauri Vierto
+358 50 376 5204
lauri.vierto@ilmatar.com

