

Saarijärven kaupunki

Hillonevan tuulivoimaosayleiskaava, VE1

TUULIVOIMAOSAYLEISKAAVAMERKINNÄT JA -MÄÄRÄYKSET:

M-1

Maa- ja metsätalousalue.
 Alue on varattu pääasiassa metsätaloutta varten. Alueelle saa sijoittaa tuulivoimaloita niille erikseen osoitetuille alueille (tv) ja niitä varten huolletuilla, teknisillä verkostoilla sekä varasto- ja kokoonpanoalueilta. Alueella sallitaan maa- ja metsätalouden harjoittamista palveleva rakentaminen. Maa- ja metsätalouden harjoittamista palveleville rakentamisille tulee hakaa Raikl. 45 §:n mukainen sijoittamisluja ja tarvittaessa myös rakentamislupa. Maa- ja metsätaloutta palvelevien rakennuskohteiden sijoittamisessa tulee huomioida voimaloiden kaatumisrisi sekä tarvittaessa myös voimaloista aiheutuvia melu- ja väikehäitää.

EO-tu/M-1

Maa-ainesten (turve) ottoalue / Maa- ja metsätalousalue.
 Merkinnällä osoitetaan turvetuotantoalueita, joilla on turpeen ottoitointaa. Kauttavien jäljessä oleva merkintä osoittaa alueen pääkäyttötarkoituksen ottoitoinnan päättyttyä.

EN

Vaihtoehtoinen energiavuonon alue.
 Energiavuonon alueelle voidaan rakentaa sähköasemakenttä, kojeistorakennuksia, sähkövarastointialueita ja huoltorakennuksia. Sähköasemakenttä tulee aidata. Rakentamislupa EN-alueelle voidaan myöntää suoraan yleiskaavan perusteella (AKL 44 §).

W

Vesialue.

Alue, jolla on voimassa oleva ranta-asemakaava.

30 m yleiskaava-alueen ulkopuolella oleva raja.

Alueen raja.

Osa-alueen raja.

Ohjeellinen alueen tai osa-alueen raja.

Nykyinen / parannettava tielinjaus

Ohjeellinen uusi tielinjaus.

SAARIJ

Ohjeellinen uusi 110 kV (SVE1 ja SVE2) tai 400 kV (SVE3) voimajohtovaihtoehto.

Ohjeellinen maakaapeli. Maakaapeli tulee sijoittaa mahdollisuuksien mukaan ensisijaisesti huoltoitien yhteyteen.

Tuulivoimalatoksen ohjeellinen sijainti ja numero.

Tuulivoimaloiden alue.

Luonnon monimuotoisuuden kannalta erityisen tärkeä alue.
 Alueella sijaitsee luontodirektiivin liitteen IV (a) eläinlajin esiintymisalue. Alueen eläinlajin lisääntymis- tai levähdyspaikkoja ei saa hävittää eikä heikentää ja elinympäristön monimuotoisuuden kannalta tärkeät ominaispiirteet tulee säilyttää.

Luonnon monimuotoisuuden kannalta erityisen tärkeä alue tai kohde.
 Alueella sijaitsee metsälain 10 §:n ja/tai vesilain 2 luvun 11§:n mukaisia kohteita. Kohteiden ja alueen luonnonarvoa ei saa heikentää ja luonnon monimuotoisuuden kannalta tärkeät ominaispiirteet tulee säilyttää.

Luonnon monimuotoisuutta turvaava alue.
 Alueella sijaitsee vesilain 2 luvun 11§:n mukainen kohde, jonka luonnonarvoa ei saa heikentää. Alue on paikallisesti luonnon monimuotoisuutta lisäävä elinympäristö, jonka monimuotoisuuden kannalta tärkeät ominaispiirteet tulee säilyttää.

Luonnon monimuotoisuutta turvaava alue.
 Alue on paikallisesti luonnon monimuotoisuutta lisäävä elinympäristö, jonka monimuotoisuuden kannalta tärkeät ominaispiirteet tulee säilyttää.

Luonnon monimuotoisuutta turvaava alue.
 Alue on paikallisesti luonnon monimuotoisuutta lisäävä elinympäristö, jonka monimuotoisuuden kannalta tärkeät ominaispiirteet tulee säilyttää.

Arvokas linnustoalue.
 Alue on linnuston kannalta arvokas elinympäristö, jonka ominaispiirteet tulee säilyttää. Alueella sijaitsee lintudirektiivin liitteen I lajin esiintymisalue. Lajin elinympäristöä ei saa hävittää eikä heikentää.

Muinaismuistokohde / -alue.
 Muinaismuistolain (295/1963) tarkoittama ja rauhoittama kiinteä muinaisjäännös. Alueen kaivaminen, peittäminen, muuttaminen, vahingoittaminen, poistaminen ja muu siihen kajoaminen on kielletty. Kohdetta koskevista suunnitelmista on pyydettävä alueellisen vastuuseuran lausunto.
 Muinaisjäännökset tulee merkitä maaston ennen rakennustöiden aloittamista, jotta niihin ei kohdistu vaurioita. Kaavakartalla sijaitsevien muinaisjäännösten kohdetiedot on lueltu alla.

sm-1 Parviseis kangas 1000052498 tervahauta, historiallinen

Muu kulttuuriperintökohde.
 Alueella olevat historialliset rakenteet on säilytettävä. Kohdetta koskevista suunnitelmista on pyydettävä alueellisen vastuuseuran lausunto.

sm/muu-1 Talliahon torppa 1000052501 pihapiirin alue, historiallinen

Pilaantunut tai mahdollisesti pilaantunut maa-alue, Mätässuon kaatopaikka.

Koko osayleiskaava-alueita koskevat määräykset

Osayleiskaava on laadittu alueidenkäyttötään 77 a §:n tarkoittamana oikeusvaikutteisena yleiskaavana. Osayleiskaava voidaan käyttää yleiskaavan mukaisten tuulivoimaloiden rakentamisluvan myöntämisen perusteena tuulivoimaloiden alueilla (tv-1 -alueilla).

Rakentamislupa voidaan myöntää suoraan yleiskaavan perusteella voimatalatyypille ja tuulivoimalakokonaisuudelle, joka on kaavoitusprosessin aikana tarkastelussa ollut voimavaihtoehto tai vaikutusltaan ja yhteisvaikutuksiltaan kyseistä voimatalyyppiä vastaava tai vaikutusltaan vähäisempi. Rakentamislupavaiheessa rakennusvalvontaviranomaisille tulee toimittaa rakennusvalvontaviranomaisen edellyttämät melu- ja väikeiselvitykset sekä muut tarvittavat selvitykset voimatal vaikutusten tarkistamista varten.

Meluhaittojen ehkäisemiseksi ja ympäristön viihtyisyyden turvaamiseksi alueen suunnittelussa ja toteuttamisessa on otettava huomioon melua koskevat asetukset ja säädökset. Tuulivoimaloista ei saa aiheutua asutukselle valtion virallisia ohjeavotasoja ylittävää melua.

Alueen suunnittelussa ja toteutuksessa on otettava huomioon voimaloiden varjostusvälkeen vaikutus ympäristön asuin- ja lomarakennuksiin. Voimaloiden tulee olla teknisesti säädettävissä ja pysäytettävissä niin, että ne eivät aiheuta merkittäviä väikevaikutuksia asutukseen tai loma-asutukseen.

Tuulivoimaloiden rungon tulee olla lieriörakenteinen ja värityksen tulee olla yhtenäinen ja vaalea. Lukuun ottamatta rungon alaosaa, joka voidaan sodinaluoiden läheisyydessä maalata tummaksi ympäröivän metsän latvusten korkeudelle. Tuulivoimala tulee olla varustettuna ilmaluivranomaisen määrysten mukaisin merkinnöin.

Tuulivoimaloiden ja sähköasemien välinen sähkönsiirto toteutetaan lähtökohtaisesti maakaapeleina.

Yleiskaavassa osoitetuille tv-alueille saadaan sijoittaa yhteensä enintään 24 tuulivoimalaa.

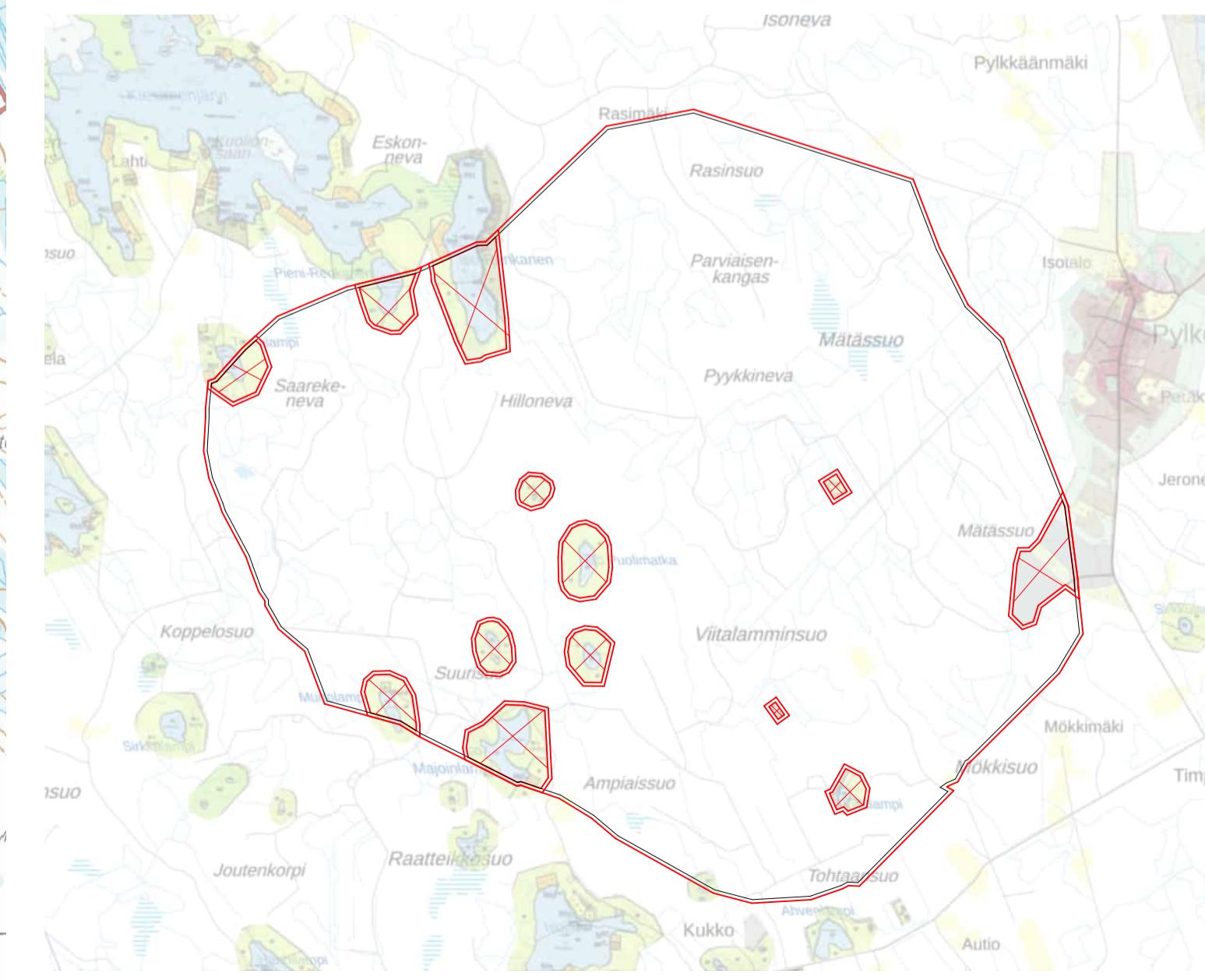
Yksittäisen tuulivoimalan kokonaiskorkeus saa olla enintään 300 metriä maanpinnasta.

Tuulivoimaloiden lopullisten toteutettavien sijaintien koordinaatit on ilmoitettava Puolustusvoimien pääesikunnalla.

Yksityskohtaisessa suunnittelussa tulee varmistaa, että tuulivoimala-alueen rakentamistoimenpiteet sekä voimala- ja energiahuoltoaluiden käyttö eivät pysyvästi heikennä luonnon monimuotoisuuden kannalta tärkeiden pintavesien tilaa. Rakentamisluvan yhteyteen tulee laatia pintavesien hallintasuunnitelma, joka koskee rakentamisluvanvaraisen rakentamistoimenpiteiden vaikutusalueita.

Rakentaminen ei saa aiheuttaa pysyviä vaikutuksia pohjaveden pinnan tasoon tai merkittäviä vaikutuksia pohjaveden virtausolosuhteisiin.

Tuulivoima-alueen rakentamisen suunnittelussa ja toteutuksessa tulee varmistaa, ettei tuulivoimaloista aiheudu häiriötä voimaloiden vaikutusalueen TV- ja radiolähteyksiin tai matkapuhelinverkon toimintaan.



Pylkönmäen itäisten ja läntisten vesistöjen rantaosayleiskaavan sekä Pylkönmäen kirkonkylän osayleiskaavan kumoutuvat osat

Kunnanvaltuusto (kaavan hyväksyminen)		
Kunnanhallitus (kaavan hyväksyminen)		
Kaavaehdotus nähtävillä		
Kunnanhallitus (kaavaehdotus)		
Kaavaluonnos nähtävillä		15.4.-29.5.2026
Viranhaltijapäätös (kaavaluonnos)		1.4.2026
Vireilletulo		KH 11.3.2024
Tasokoordinaatisto: ETRS-TM35FIN Korkeusjärjestelmä: N2000		
Suunnittelukohde	Piirustuksen sisältö	mittakaava
Saarijärven kaupunki	Kaavakartta	1:15 000
Hillonevan tuulivoimaosayleiskaava	VE1	
<small>ONE Architects Oy Puhelin: 010150 Helsinki +358 20 7811 505 www.onearchitects.fi</small>		<small>Viestuilman suunnittelija Tuomas Seppänen, arkkitehti SAFA, FISE YKS 431</small>
		<small>Päivämäärä 31.3.2026</small>