

**SAARIJÄRVEN KAUPUNKI**

**Hillonevan tuulivoimaosayleiskaava**

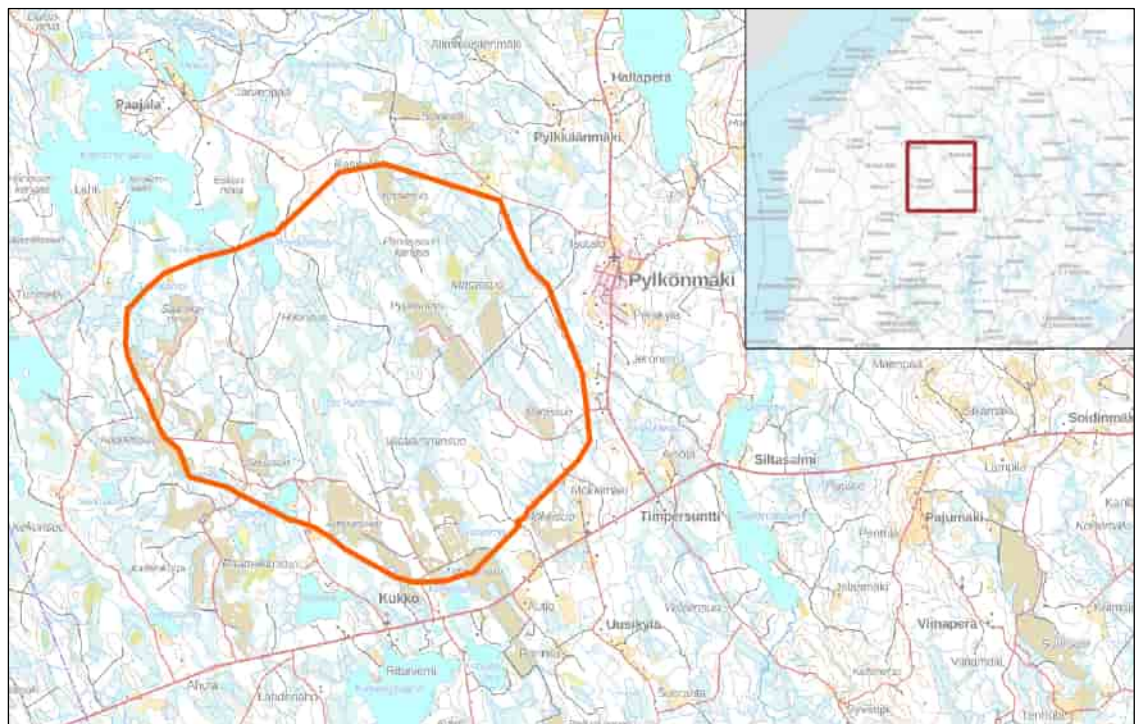
ja Pylkönmäen itäisten ja läntisten vesistöjen ranta-  
osayleiskaavan osittainen muutos sekä Pylkönmäen  
kirkonkylän yleiskaavan osittainen muutos

**Osallistumis- ja arviointisuunnitelma (OAS)**



## Sisällysluettelo

Osayleiskaavan osallistumis- ja arviointisuunnitelma.....	3
Ympäristövaikutusten arviointimenettely (YVA).....	3
Tuulivoima-alueen sijainti .....	3
Tavoitteet.....	5
Suunnittelun lähtökohdat.....	9
Laadittavat selvitykset ja arvioinnit .....	32
Vaikutusten arviointi .....	33
Osalliset.....	34
Viranomaisyhteistyö .....	37
Suunnittelu- ja päätöksentekovaiheet.....	37
Kaavoituksen tavoitteellinen aikataulu.....	38
Tiedotustavat.....	39
Yhteystiedot.....	39



Kuva 1 Tuulivoimaosayleiskaava-alueen rajaus.

## Osayleiskaavan osallistumis- ja arviointisuunnitelma

Alueidenkäyttölain 63 §:n mukaan tulee kaavoitustyöhön sisällyttää kaavan laajuuteen ja sisältöön nähden tarpeellinen suunnitelma osallistumis- ja vuorovaikutusmenetelmästä sekä kaavan vaikutusten arvioinnista. Osallistumis- ja arviointisuunnitelma (OAS) asetetaan nähtäville kaavatyön aloitusvaiheessa. Osalliset voivat lausua mielipiteensä osallistumis- ja arviointisuunnitelmasta.

Osallistumis- ja arviointisuunnitelmassa kerrotaan, mitä on suunnitteilla ja missä, ketkä ovat kaavatyön osalliset, milloin ja miten alueen suunnitteluun voi vaikuttaa, kaavan laatimisen arvioitu aikataulu, suunnittelutyön lähtökohdat, tavoitteet ja työn aikana tehtävät selvitykset sekä vaikutustenarvioinnit. Osallistumis- ja arviointisuunnitelmaa (OAS) tarkennetaan tarvittaessa kaavatyön edetessä.

## Ympäristövaikutusten arviointimenettely (YVA)

Hillonevan tuulivoimahanke edellyttää kokonsa vuoksi YVA-lain mukaista ympäristövaikutusten arviointimenettelyä (YVA). Osayleiskaavoitus ja ympäristövaikutusten arviointimenettely (YVA) toteutetaan erillisinä prosesseina.

YVA:n tavoitteena on tuottaa lisätietoa suunnitellusta hankkeesta kansalaisille, hankkeesta vastaaville ja viranomaisille. YVA ei ole lupamenettely, mutta sen pohjalta voidaan arvioida, voidaanko hanke toteuttaa ilman merkittäviä haitallisia ympäristövaikutuksia. YVA-menettelyn yhteydessä laadittavat YVA-ohjelma ja YVA-selostus ovat julkisia tietolähteitä, joista käy ilmi hankkeen tiedot sekä suunnitellut ja laaditut ympäristöselvitykset. YVA-selostukseen kootaan hankkeen arvioidut ympäristövaikutukset.

YVA-lain (252/2017) mukainen ennakkoneuvottelu järjestettiin 15.8.2024. YVA-ohjelmasta on saatu Keski-Suomen ELY-keskuksen lausunto (nyk. Lupa- ja valvontavirasto) lausunto. YVA-ohjelman nähtävilläolo ajoitettiin yhteen kaavoituksen OAS:n nähtävilläolon kanssa.

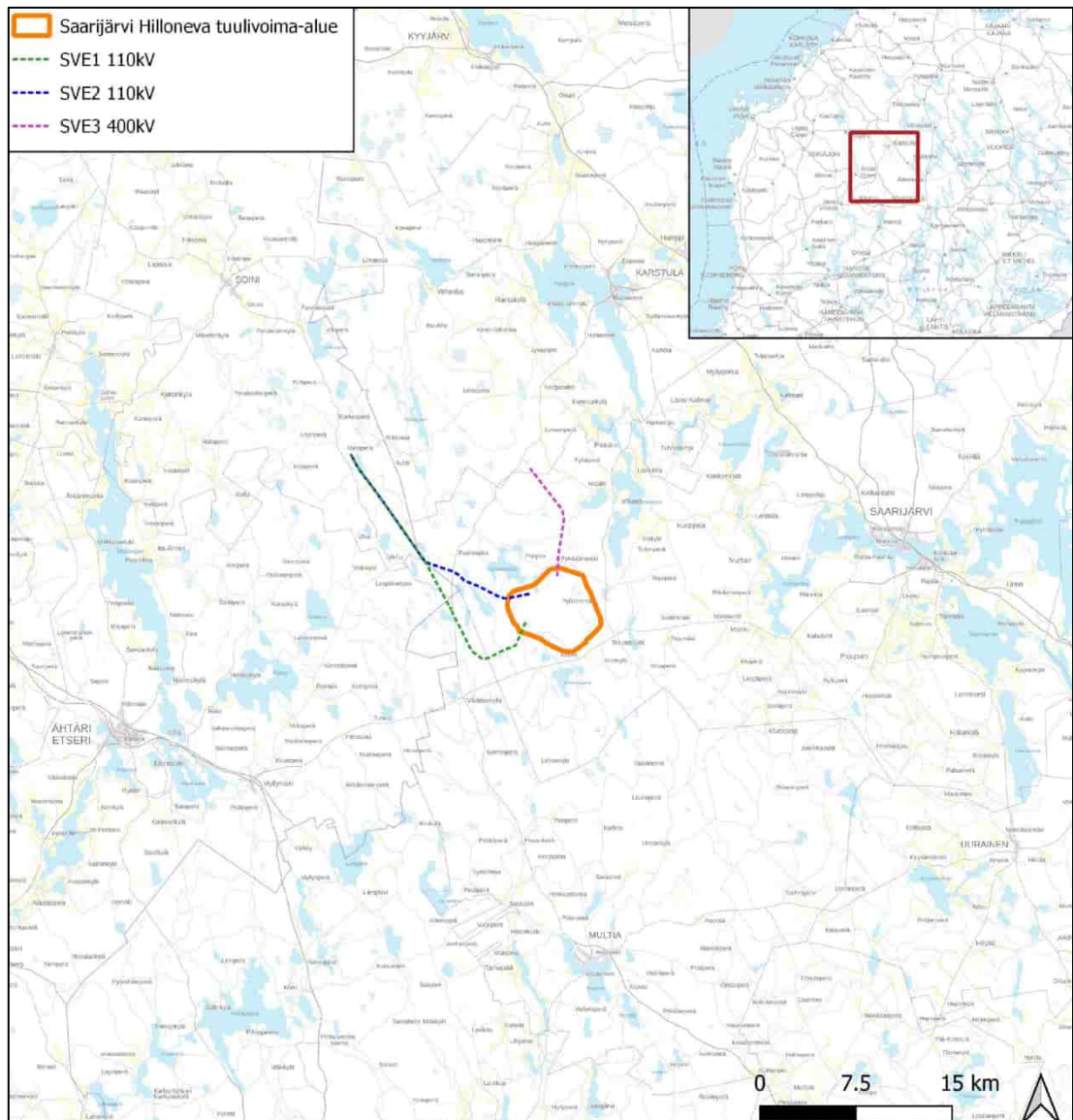
YVA-menettely ja kaavoitus ovat eri lakien ohjaamia itsenäisiä prosesseja, mutta ne hyödyntävät samaa tietopohjaa ja ne pyritään toteuttamaan samanaikaisesti. YVA- ja kaavamenettelyihin liittyvät tiedotustilaisuudet yhdistetään siten, että hankkeesta kiinnostuneet voivat tiedotustilaisuuksissa saada tietoa sekä hankkeen, YVA-menettelyn että kaavoituksen etenemisestä ja siitä, miten YVA-menettelyn yhteydessä tehdyt selvitykset otetaan huomioon hankesuunnittelussa ja kaavoituksessa.

## Tuulivoima-alueen sijainti

Kaavoitettava Hillonevan tuulivoima-alue sijaitsee Saarijärven kaupungin alueella, noin 25 kilometriä Saarijärven keskustasta länteen. Tuulivoima-alueen pinta-ala on noin 3 200 hehtaaria.

Tuulivoima-alueen itäpuolella noin kilometrin päässä tuulivoima-alueen rajalta sijaitsee Pylkönmäen taajama ja luoteispuolella noin 3 km päässä tuulivoima-alueen rajalta Paajalan kylä. Tuulivoima-alueelta noin 21 kilometrin päässä pohjoisessa sijaitsee Karstulan keskusta, noin 23 kilometrin päässä etelässä Multian keskusta ja noin 30 kilometrin päässä lounaassa Ähtärin keskusta. Kaava-alueen sijainti on esitetty kartalla

(Kuva 2). Kaava-alue sijaitsee Keski-Suomen maakunnan alueella. Kaavan vaikutukset (35 km) ulottuvat Etelä-Pohjanmaan maakunnan alueelle.



Kuva 2 Kaava-alueen sijainti, alustava rajaus ja sähkösiirtoreittivaihtoehdot (kuva: WSP Finland Oy)

YVA-ohjelman mukaiset sähkösiirtoreittivaihtoehtojen pituudet vaihtelevat välillä 9,1–23,7 km ja ne sijoittuvat pääosin Saarijärven kaupungin alueelle. Sähkösiirtoreitit sijoittuvat osittain myös Ähtäriin kaupungin, sekä Multian, Soinin ja/tai Karstulan kuntien puolelle.

## Tavoitteet

### Yleiset tavoitteet

Ilmastonmuutoksen ehkäiseminen ja energiansaannin riittävyys edellyttävät kestäväää energiantuotantoa. Viimeaikaiset muutokset tuontisähkön saatavuudessa ovat vaikuttaneet siihen, että Suomessa on lisääntynyt tarve etsiä korvaavia ja kestäviä energialähteitä. Energian tuotannolla on merkittäviä ilmastovaikutuksia ja uusiutuvalla energialla voidaan vähentää energiantuotannosta syntyviä hiilidioksidipäästöjä.

Hillonevan tuulivoimapuisto tukee osaltaan kansallisia ja kansainvälisiä ilmastotavoitteita tuottamalla uusiutuvaa energiaa. Tuulivoima ovat uusiutuva energianlähde, eikä siitä synny tuotannossa suoria päästöjä ilmaan, veteen tai maahan. Tuulivoimalla voidaan kasvattaa energiaomavaraisuutta sekä edistää Suomen ilmastotavoitteiden saavuttamista. Suomi on sitoutunut moniin kansallisiin sekä kansainvälisiin energia- ja ilmastotavoitteisiin ja hankkeen tarkoitus on osaltaan edistää näitä ilmastotavoitteita.

Hankkeen ja laadittavan kaavan tavoitteena on lisätä uusiutuvaa ja hiilineutraalia sähköntuotantoa, tukeutua olemassa oleviin sähkönsiirtoverkostoihin ja yhteensovittaa kaavan tavoitteet ympäristön ja sijoituspaikan olosuhteisiin.

Keski-Suomen strategiassa 2025–2050 tavoitteena on hiilineutraali Keski-Suomi 2030. Strategian mukaisesti kasvihuonekaasupäästöjä pyritään vähentämään tuulivoimarakentamisen avulla. Keski-Suomeen tulee rakentaa tuulivoimapuistoja (> 30 MW) sekä edistää myös pienemmän mittakaavan tuulivoimarakentamista. Keski-Suomen ilmastotyötä ohjaa Keski-Suomen strategian hiilineutraaliustavoite ja sen toteuttamiseksi Keski-Suomen liiton johdolla laadittu Hiilineutraali Keski-Suomi 2030-tiekartta (Keski-Suomen liitto).

Keski-Suomen strategian 2025–2050 keskeisenä ajatuksena on ihmisen, luonnon ja talouden sopusointu, ja strategiatyön konkreettisena tavoitteena on Keski-Suomen hiilineutraalius ja luontokadon pysäyttäminen vuoteen 2030 mennessä. Tavoitteena on vähentää energiatuotannossa ja liikenteessä öljyn ja turpeen käyttöä sekä kehittää ja investoida polttoon perustumattomiin teknologioihin, kuten tuulivoimaan, aurinkovoimaan, maaperän lämpöön ja hukkalämpöjen hyödyntämiseen.

Hiilineutraali Keski-Suomi 2030 – tiekartassa esitellään viisi teemaa: Elinkeinot, Energia, Liikkuminen, Maatalous ja metsät sekä Yksilö ja yhteisö. Energia teeman alla yhtenä tavoitteena on vähäpäästöinen energiatuotanto, jonka yhtenä toimenpiteenä on uusiutuvan energian tuotanto mm. tuulivoimaloiden rakentaminen.

Tuulivoimapuisto luo työllisyyttä ja yritystoimintaa, joista kunnat saavat kunnallis-, kiinteistö- ja yhteisöverotuloja. Ilmastonmuutoksen ehkäiseminen ja energiansaannin riittävyys edellyttävät kestäväää energiantuotantoa. Lisäksi viimeaikaiset muutokset tuontisähkön saatavuudessa ovat vaikuttaneet siihen, että Suomessa on lisääntynyt tarve etsiä korvaavia ja kestäviä energialähteitä.

## Kaupungin tavoitteet

Saarijärven kaupunginvaltuusto on käynnistänyt hankkeen ja hyväksynyt kaavoituksen käynnistämistä ja yhteistyötä koskevan sopimuksen. Kaupunki vastaa yleiskaavoituksesta ja ohjaa sekä valvoo kaavakonsultin kaavan laadintaa sekä toimintaa.

Kaavoituksen kaupunginvaltuuston hyväksymän käynnistämissopimuksen mukaisesti osayleiskaavan laadinnassa tavoitteena on, että osayleiskaava mahdollistaa Hillonevan tuulivoimapuiston kehittämisen ja rakentamisen luonnonympäristön ominaispiirteet huomioon ottaen. Osayleiskaavan sisältöä koskevat kysymykset ratkaistaan lopullisesti alueidenkäyttölain mukaisessa osayleiskaavamenettelyssä. Suunnittelualueen ja sopimusalueen rajaus tarkentuu osayleiskaavamenettelyssä.

Osayleiskaava laaditaan rakentamista ohjaavana, alueidenkäyttölain 77 a §:n mukaisesti, jolloin rakennusluvasta voidaan myöntää yleiskaavojen pohjalta. Kaavan hyväksymisen toimivalta on kaupunginvaltuustolla.

## Hankkeesta vastaavan tavoitteet

Myrsky Energia Oy suunnittelee Hillonevan alueelle tuulivoimapuistoa. Myrsky Energia Oy jätti Saarijärven kaupungille aloitteen tuulivoimapuiston osayleiskaavan laatimisesta keväällä 2024. Saarijärven kaupunginvaltuusto hyväksyi kaavoitusaloitteen 11.3.2024.

Hanketoimijan tavoitteena on olla osana kotimaista energiamurrosta sekä tuottaa uusiutuvaa energiaa ympäristöystävällisesti. Kaavan tavoitteena on mahdollistaa suunnitellun tuulivoimapuiston rakentaminen luonnonympäristön ominaispiirteet ja ympäristövaikutukset huomioon ottaen. Lisäksi kaavan tavoitteena on ottaa huomioon muut aluetta mahdollisesti koskevat maankäyttötarpeet sekä prosessin kuluessa muodostuvat tavoitteet.

Hillonevan kaava-alueelle suunnitellaan enintään 24 tuulivoimalaa. Tuulivoimaloiden yksikköteho on 6–10 MW. Kaavamenettelyssä tullaan selvittämään eri vaihtoehtoja esimerkiksi voimaloiden sijoituspaikkojen ja niiden lukumäärän, tuulivoimapuiston sähköverkkoon liittämisen sekä tuulivoima-alueen lopullisen koon osalta. Tuulivoimapuiston kokonaisteho tulisi olemaan enintään noin 144–240 MW.

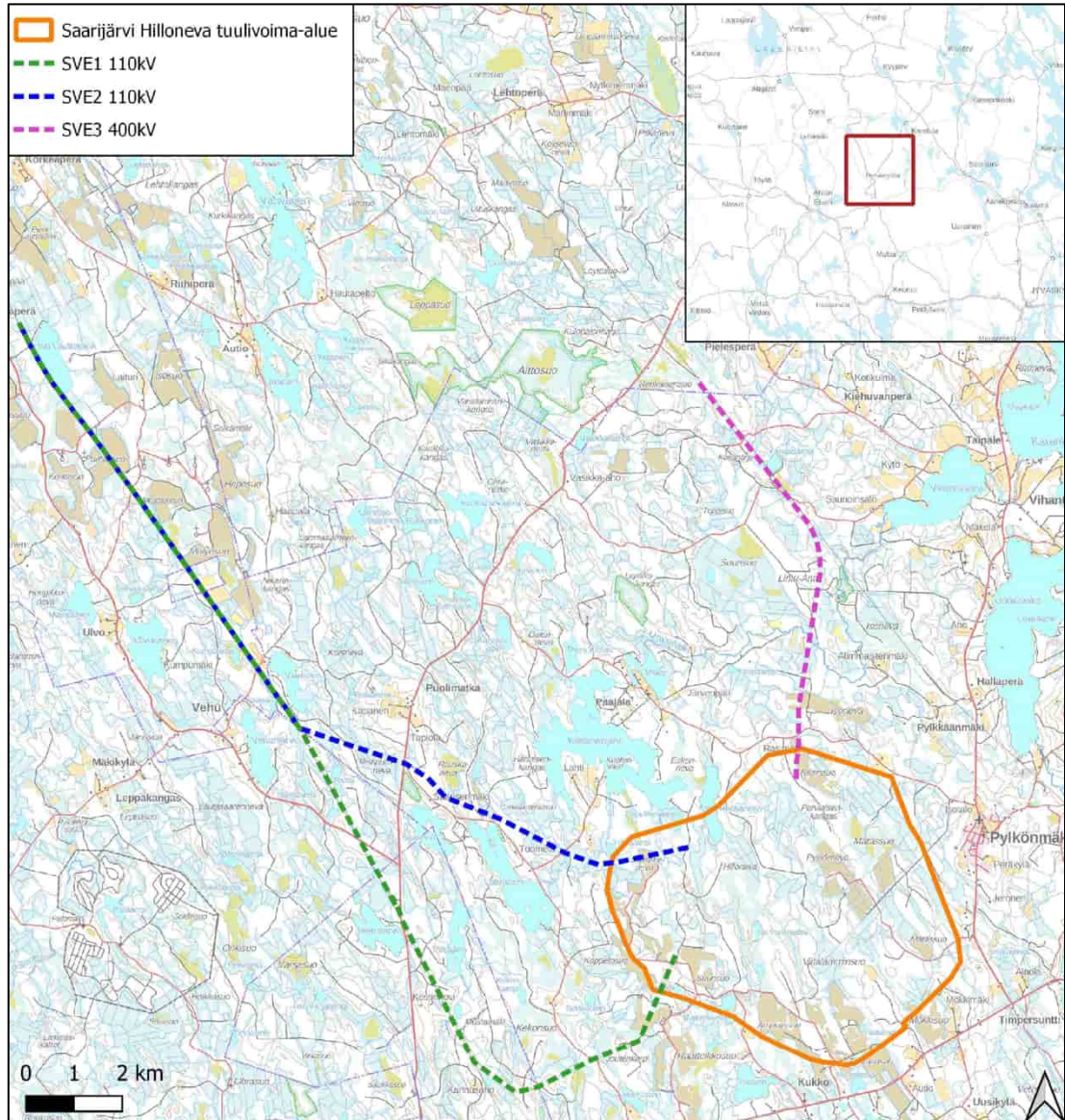
Kaavoitettava alue on osin yksityisessä, ja osin metsä- ja muiden yhtiöiden, omistuksessa ja Myrsky Energia Oy vastaa tarvittavien maanvuokrasopimusten laadinnasta. Kaava-alueelle sijoittuvien kiinteistöjen maanomistajiin on oltu yhteydessä. Kaikille kaava-alueen maanomistajille tarjotaan sopimusta. Maanvuokrasopimuksia tehdään hankkeen edetessä tarpeen mukaan lisää siltä osin kuin ne tulevat sisältymään suunniteltuun kaava-alueeseen, sekä sähkönsiirtoreiteille. Tiekuntien ja maanomistajien kanssa sovitaan teiden käytöstä ja vahvennuksesta, uusien teiden rakentamisesta sekä maakaapelireiteistä sitten, kun lopulliset voimalapaikat tarkentuvat hankkeen edetessä.

Maankäyttö on mahdollista pitää alueella laajalti ennallaan. Maanmuokkaus- ja rakentamistyöt kohdistuvat tuulivoimaloiden sekä voimalat toisiinsa yhdistävän tie- ja maakaapeliverkoston alueelle. Huoltoteiden osalta pyritään mahdollisuuksien mukaan hyödyntämään olemassa olevaa tiestöä. Kaava-alueella olemassa olevat virkistysreitit ja yhteydet pyritään säilyttämään. Alueella selvitetään myös maa-aineisten ottopaikkaa.

Alueelle rakennetaan yksi sähköasema, jonka kautta tuotettu sähkö siirretään valtakunnan verkkoon ilmajohtolla, sekä mahdollisesti huoltorakennus. Sähköaseman yhteyteen toteutetaan mahdollisesti sähkön varastointia esimerkiksi akkuvarastointijärjestelmällä. Rakentamisvaiheessa tuulivoimaloiden yhteyteen tarvitaan myös varastointialueita tuulivoimalan komponentteja varten sekä pysäköinti- ja työmaaparakkialueita, jotka voidaan palauttaa muuhun käyttöön rakentamisen jälkeen.

Kaavoituskustannuksista ja kaavaprosessin tavoitteista laaditun sopimuksen mukaan Myrsky Energia Oy vastaa kaavan ja YVA-menettelyn laadintakustannuksista, mahdollisten uusien teiden suunnittelusta, rakentamisesta, vanhojen teiden peruskorjauksesta ja kunnossapidosta sekä johto- ja mahdollisen vesihuoltoverkoston toteutuksen ja ylläpidon kustannuksista.

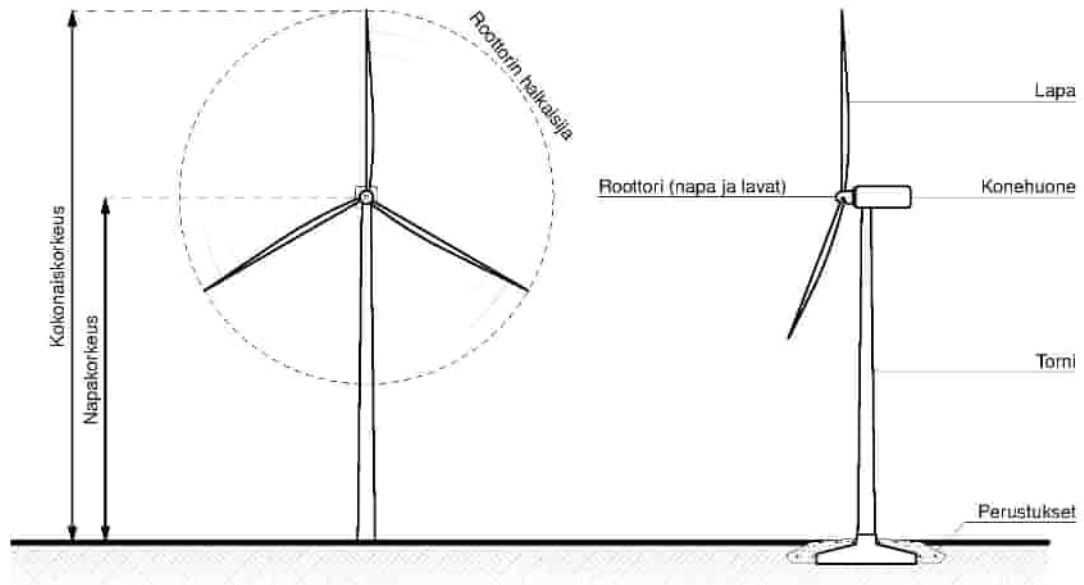
Tuulivoima-alueen liittyminen sähköverkkoon toteutetaan tuulivoima-alueen sähköasemalta länteen/luoteeseen 110 kV voimajohtolla Fingrid Oyj:n Alajärvi-Petäjävesi 110 kV voimajohdon varrelle rakennettavalle sähköasemalle tai tuulivoima-alueen sähköasemalta pohjoiseen 400 kV voimajohtolla Fingrid Oyj:n Vihtavuori-Alajärvi 400 kV voimajohdon varrelle rakennettavalle sähköasemalle. Sähkönsiirtoreitti olemassa olevan voimajohdon varten määritellään hankkeen edetessä. Tarkoituksena on tehdä sähkönsiirron osalta yhteistyötä alueen muiden hankekehittäjien kanssa. Tuulivoima-alueen sisäinen verkosto toteutetaan maakaapeloinnilla.



Kuva 3 Hillonevan tuulivoimaosayleiskaava-alueen alustava rajaus ja YVA-ohjelman mukaiset sähkönsiirtovaihtoehdot taustakartalla. Suunnittelualueen rajausta voidaan tarkentaa suunnittelutyön edetessä. (Kuva: WSP Finland Oy)

### Tuulivoimalat

Tuulivoimala koostuu roottorista, konehuoneesta, tornista sekä perustuksista. Roottori koostuu navasta sekä kolmesta lavasta ja sen halkaisija on enintään 200 metriä. Tornin korkeus eli voimalan napakorkeus on korkeintaan 200 metriä. Voimaloiden kokonaiskorkeus eli pyyhkäisykorkeus on näin ollen korkeintaan 300 metriä. Lieriörakenteinen torni voidaan valmistaa teräksestä, betonista tai näiden yhdistelmänä ja tarvittaessa sitä voidaan tukea myös haruksilla.



Kuva 4 Periaatekuva tuulivoimalasta

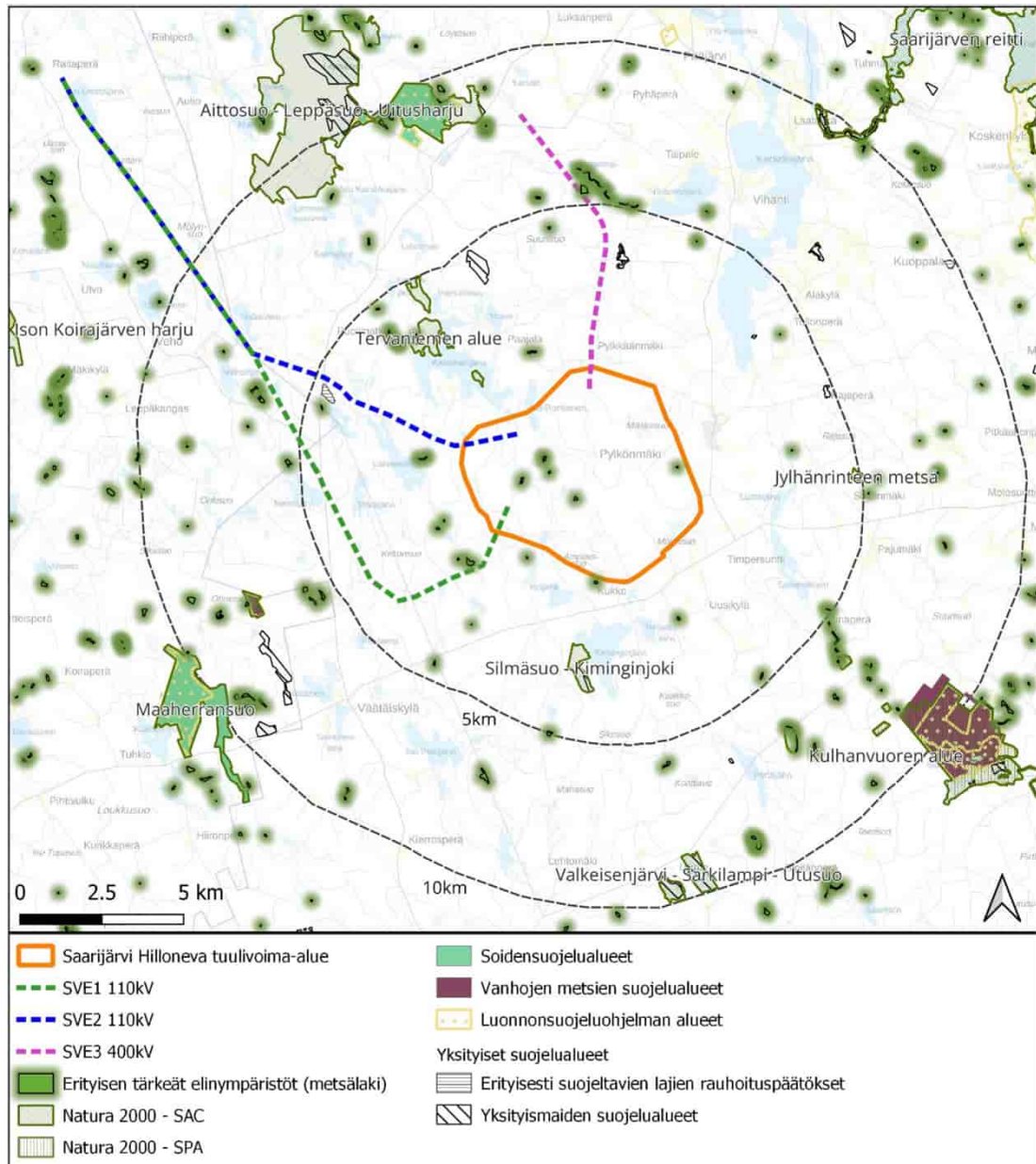
## Suunnittelun lähtökohdat

### Kaava-alueen kuvaus

Kaavoitettavaksi esitetty alue on ollut pääasiassa turvetuotanto- sekä maa- ja metsätaloustaloudessa. Kaava-alueella on turvetuotantoalueita (tuotannossa ja käytöstä poistuneita), rakentamaton metsätaloustaloudessa olevaa mäntyvaltaista kangasmetsää ja muutamia luonnontilaisia soita. Selvitysalue on pääosin metsätaloustaloudessa olevaa kangasmetsää ja turvetuotantoaluetta, mutta alueella on myös muutamia muusta ympäristöstä erottuvia kohteita, jotka lisäävät alueen monimuotoisuutta. Alueelle rajattiin huomionarvoisia kohteita, joista suurin osa on erilaisia uhanalaisia suoluontotyyppejä. Alueella on kuusi vesilain 2. luvun 11 §:n mukaista kohdetta, joiden luonnontilan vaarantaminen on kiellettyä. Lisäksi alueella havaittiin silmälläpidettävää ahokissankäpälää ja muutama yksilö rauhoitettua valkolehdokkia.

Tuulivoima-alueella sijaitsee 6 metsälain 3. luvun 10 §:n mukaista erityisen tärkeää elinympäristöä. Kaava-alueella ei ole luonnonsuojelualueita. Alle 5 km etäisyydellä sijaitsee kaksi Natura 2000 –suojelualueita: Tervaniemenalue (SAC) ja Silmäsuo-Kiminginjoki (SAC). Viitasammakosta tehtiin havaintoja neljällä eri turvetuotantoalueella. Lisäksi alueella on runsaasti lajille soveltuvaa elinympäristöä, kuten soita ja lampia. Selvitysalueella ei tehty havaintoja liito-oravasta eikä alueella ole lajin lisääntymis- ja levähdyspaikkoja. Lepakoiden laji- ja yksilömäärän perusteella alue ei ole lepakoille erityisen sopivaa aluetta. Alueelle rajattiin yksi III-luokan alue, eli monimuotoisuutta tukeva ja turvaava kohde, joka tulee mahdollisuuksien mukaan ottaa huomioon maankäytössä.

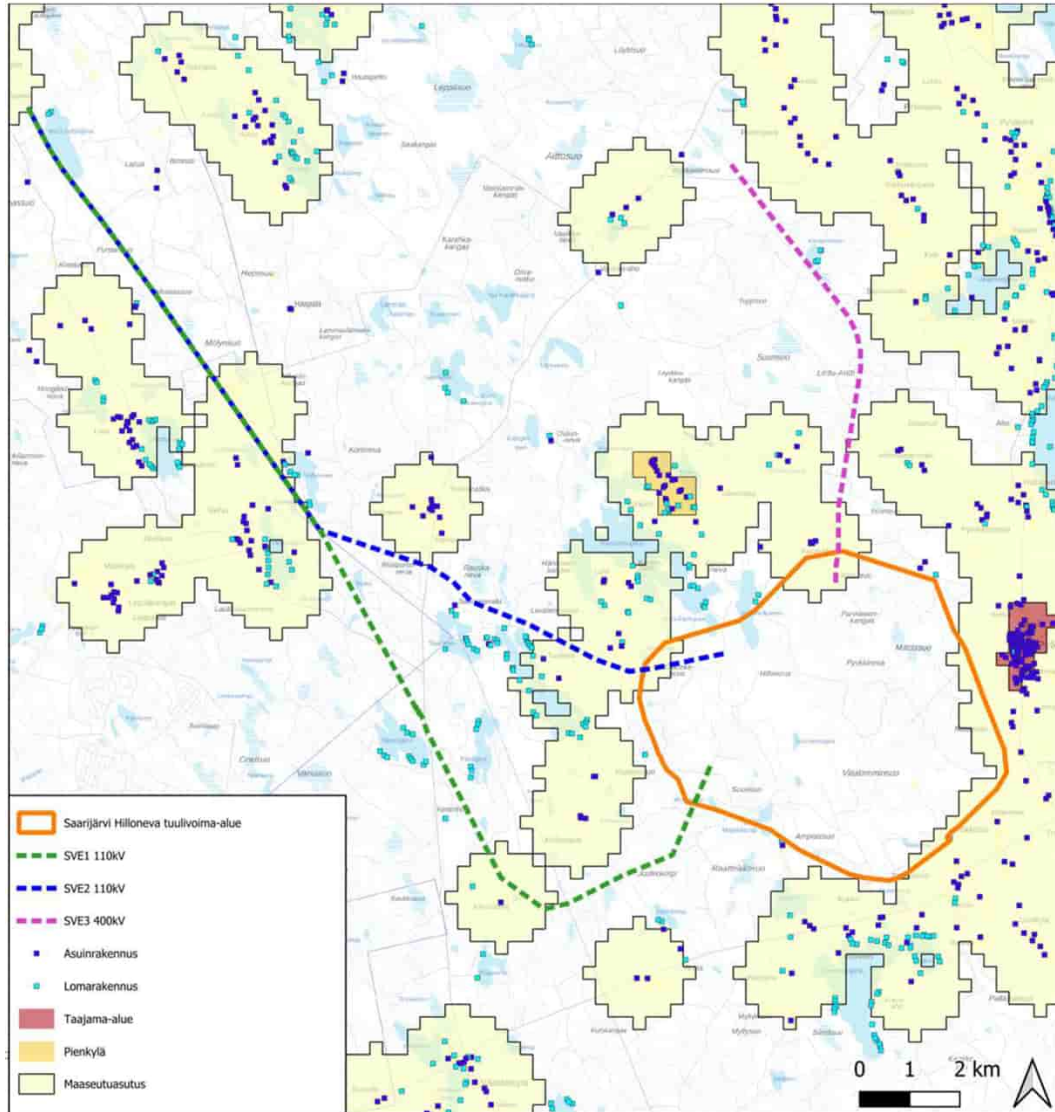
Kaava-alueella tai sen välittömässä läheisyydessä ei ole luokiteltuja pohjavesialueita.



Kuva 5 Hillonevan kaava-alueen välittömässä läheisyydessä olevat suojeltavat luonnonympäristöt (kuva: WSP Finland Oy)

Hillonevan kaava-alueen välittömässä läheisyydessä ei sijaitse linnustollisesti arvokkaaksi merkittäviä kohteita. Lähin MAALI-alue, Maaherransuo (710182) sijaitsee kaava-alueesta noin 10 kilometriä lounaaseen. Kurjen syksyn päämuuttoreitti kulkee kaava-alueen läpi, ja myös kevätmuuttoreitti osuu sähkönsiirtoreiteille. Kaava-alueen pesimälinnusto on valtaosin talousmetsille ja avosoille tyypillistä yleistä lajistoa. Alueella pesii kuitenkin joitakin huomionarvoisia lajeja, joihin kuuluu myös vesilintuja. Lisäksi useista kahlaajalajista on pesimähavaintoja. Metsäkanalinnuista on tehty sekä pesäpaikkaetta soidinhavaintoja. Pöllöistä tehtiin selvityksissä vain yksi havainto ja salassa pidettävistä lajeista tehtiin kaksi havaintoa. Linnustolliset arvot keskittyvät Hillonevan - Lepikkokankaan suolle. Kaava-alueelta ei löydetty selvityksissä suurten petolintujen pesäpuita.

Tuulivoima-alueella ei sijaitse Maanmittauslaitoksen tietokannan mukaan loma- tai asuinrakennuksia. Alueella ei ole merkittäviä retkeilyreittejä. Tietoja alueen virkistyskäytöstä kerätään asukaskyselyn yhteydessä. Tuulivoimalat suunnitellaan sijoitettavaksi kaava-alueelle siten, että lähimmät yksittäiset vakituisesti asutut kiinteistöt sekä vapaa-ajan kiinteistöt sijaitsevat vähintään 1,5 kilometrin etäisyydellä lähimmästä tuulivoimaloista. Kaava-alueen lounaisrajan tuntumassa on Metsähallituksen Murtolammen metsäkämpä.



Kuva 6 Rakennukset hankealueen lähistöllä (kuva: WSP Finland Oy)

## Valtakunnalliset alueidenkäyttötavoitteet

Alueidenkäyttölain mukaan alueidenkäytön suunnittelussa on huolehdittava valtakunnallisten alueidenkäyttötavoitteiden huomioon ottamisesta siten, että edistetään niiden toteuttamista. Valtioneuvosto päätti valtakunnallisista alueidenkäyttötavoitteista 14.12.2017 ja päätös on tullut voimaan 1.4.2018. Tavoitteilla varmistetaan, että valtakunnallisesti merkittävät asiat huomioidaan kaavoituksessa ja valtion viranomaisten toiminnassa. Alueidenkäyttötavoitteiden avulla hillitään yhdyskuntien ja liikenteen päästöjä, turvataan luonnon monimuotoisuutta ja kulttuuriympäristön arvoja sekä parannetaan elinkeinojen uudistumismahdollisuuksia. Niillä myös sopeudutaan ilmastomuutoksen seurauksiin ja sään ääri-ilmiöihin (Valtioneuvosto 2022).

Ympäristövaikutusten arvioinnissa ja osayleiskaavan laadinnassa on huomioitu 1.3.2025 voimaan tuleva Valtioneuvoston päätös 7.11.2024 valtakunnallisesti merkittävistä arkeologisista kohteista (VARK) osana valtakunnallisia alueidenkäyttötavoitteita.

Hillonevan aurinko- ja tuulivoimakaavaa koskevat seuraavat mm. valtakunnalliset alueidenkäyttötavoitteet:

### Tavoite: Toimivat yhdyskunnat ja kestävä liikkuminen

Edistetään koko maan monikeskuksista, verkottuvaa ja hyviin yhteyksiin perustuvaa aluerakennetta, ja tuetaan eri alueiden elinvoimaa ja vahvuuksien hyödyntämistä. Luodaan edellytykset elinkeino- ja yritystoiminnan kehittämiseksi sekä väestökehityksen edellyttämälle riittävälle ja monipuoliselle asuntotuotannolle.

Luodaan edellytykset vähähiiliselle ja resurssitehokkaalle yhdyskuntakehitykselle, joka tukeutuu ensisijaisesti olemassa olevaan rakenteeseen. Suurilla kaupunkiseuduilla vahvistetaan yhdyskuntarakenteen eheyttä.

### Tavoite: Tehokas liikennejärjestelmä

Edistetään valtakunnallisen liikennejärjestelmän toimivuutta ja taloudellisuutta kehittämällä ensisijaisesti olemassa olevia liikenneyhteyksiä ja verkostoja sekä varmistamalla edellytykset eri liikennemuotojen ja -palvelujen yhteiskäyttöön perustuville matka- ja kuljetusketjuille sekä tavara- ja henkilöliikenteen solmukohtien toimivuudelle.

Turvataan kansainvälisesti ja valtakunnallisesti merkittävien liikenne- ja viestintäyhteyksien jatkuvuus ja kehittämismahdollisuudet sekä kansainvälisesti ja valtakunnallisesti merkittävien satamien, lentoasemien ja rajanylityspaikkojen kehittämismahdollisuudet.

### Tavoite: Terveellinen ja turvallinen elinympäristö

Varaudutaan sään ääri-ilmiöihin ja tulviin sekä ilmastomuutoksen vaikutuksiin. Ehkäistään melusta, tärinästä ja huonosta ilmanlaadusta aiheutuvia ympäristö- ja terveyshaittoja.

Haitallisia terveysvaikutuksia tai onnettomuusriskejä aiheuttavien toimintojen ja vaikutuksille herkkien toimintojen välille jätetään riittävän suuri etäisyys, tai riskit hallitaan muulla tavoin.

Otetaan huomioon yhteiskunnan kokonaisturvallisuuden tarpeet, erityisesti maanpuolustuksen ja rajavalvonnan tarpeet ja turvataan niille riittävät alueelliset kehittämisedellytykset ja toimintamahdollisuudet.

Tavoite: Elinvoimainen luonto- ja kulttuuriympäristö sekä luonnonvarat

Huolehditaan valtakunnallisesti arvokkaiden kulttuuriympäristöjen ja luonnonperinnön arvojen turvaamisesta. Edistetään luonnon monimuotoisuuden kannalta arvokkaiden alueiden ja ekologisten yhteyksien säilymistä. Huolehditaan virkistyskäyttöön soveltuvien alueiden riittävydestä sekä viheralueverkoston jatkuvuudesta.

Luodaan edellytykset bio- ja kiertotaloudelle sekä edistetään luonnonvarojen kestävä hyödyntämistä. Huolehditaan maa- ja metsätalouden kannalta merkittävien yhtenäisten viljely- ja metsäalueiden sekä saamelaiskulttuurin ja -elinkeinojen kannalta merkittävien alueiden säilymisestä.

Tavoite: Uusiutumiskykyinen energiahuolto

Varaudutaan uusiutuvan energian tuotannon ja sen edellyttämien logististen ratkaisujen tarpeisiin. Tuulivoimalat sijoitetaan ensisijaisesti keskitetysti usean voimalan yksiköihin.

Turvataan valtakunnallisen energiahuollon kannalta merkittävien voimajohtojen ja kaukokuljettamiseen tarvittavien kaasuputkien linjaukset ja niiden toteuttamismahdollisuudet. Voimajohtolinjauksissa hyödynnetään ensisijaisesti olemassa olevia johtokäytäviä.

## Maakuntakaavat

Hillonevan tuulivoima-alueella ja suurimmalla osalla sähkönsiirtoreittejä on voimassa Keski-Suomen maakuntakaava ja Keski-Suomen maakuntakaava 2040.

Sähkönsiirtovaihtoehto SVE1 ja SVE2 sijoittuvat osaksi myös Etelä-Pohjanmaan maakunnan puolelle Soinin ja Ähtärin kunnan alueelle. Näiltä osin sähkönsiirtoreittien alueella on voimassa Etelä-Pohjanmaan maakuntakaava 2050.

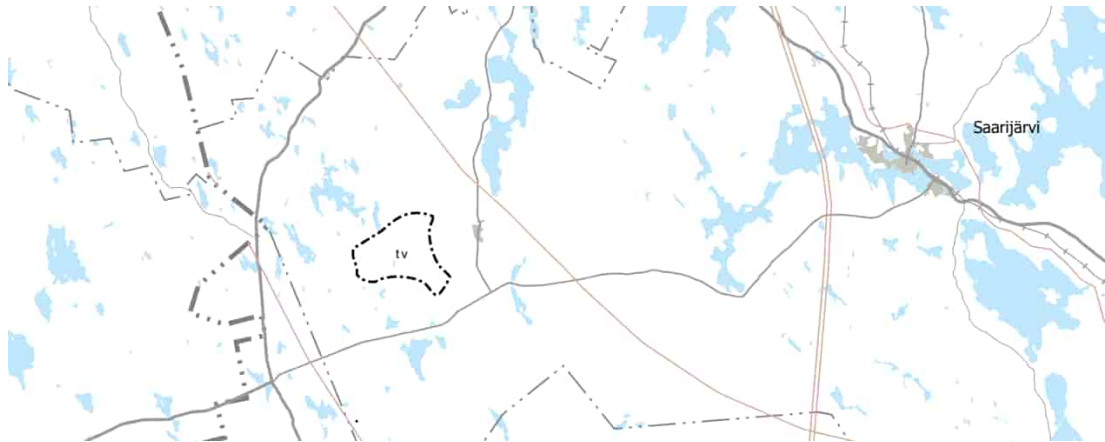
Keski-Suomen maakuntakaava 2040

Keski-Suomen maakuntavaltuusto on kokouksessaan 8.12.2023 hyväksynyt Keski-Suomen maakuntakaavan 2040. Maakuntahallitus päätti kokouksessaan 23.2.2024 (§ 11) määrätä maakuntakaavan tulemaan voimaan maankäyttö- ja rakennuslain 201 §:n nojalla ennen kuin se on saanut lainvoiman. Maakuntakaava tulee voimaan, kun päätöksestä on kuulutettu maakuntakaava-alueeseen kuuluvissa kunnissa (MRA 93 §).

Keski-Suomen maakuntakaava 2040 käsittelee seudullisesti merkittävää tuulivoiman tuotantoa ja liikennettä. Lisäksi tarkastellaan hyvinvoinnin aluerakennetta. Maakuntakaava 2040 muuttaa ja täydentää voimassa olevaa maakuntakaavaa näiden teemojen osalta, muilta osin Keski-Suomen maakuntakaava jää voimaan sellaisenaan.

Osana maakuntakaavan 2040 laatimista seudullisesti merkittävään tuulivoimatuotantoon soveltuvien alueiden sijoittumisen suunnittelun tueksi on laadittu seuraavat selvitykset ja vaikutusten arvioinnit: maakotkaselvitykset, sähkösiirron selvitys, maiseman herkkyyksianalyysi ja maisemavaikutusten arvioinnit, metsäpeuraselvitykset, Natura-tarveharkinnat, Natura-vaikutusten arviointi ja tuulivoiman sosiaaliseen hyväksyttävyy-

teen liittyvä selvitystyö sekä maakuntakaavan tuulivoimakokonaisuuden kokonaisvaikutusten arviointi.



Kuva 7 Ote Keski-Suomen maakuntakaavasta 2040. Hillonevan alue on hyväksytyssä maakuntakaavassa merkitty tuulivoimantuotantoon soveltuvaksi alueeksi (tv-alue).



**Tuulivoimantuotantoon soveltuva alue (tv)**

Erityisominaisuutta kuvaavalla merkinnällä osoitetaan seudullisesti merkittävä tuulivoimantuotantoon soveltuva alue. Seudullisesti merkittäviä ovat vähintään kymmenen (10) tuulivoimalan alueet. Merkintään ei sisälly MRL 33 §:n mukaista ehdollista rakentamisrajoitusta.

Suunnittelumääräys: Alueen yksityiskohtaisemmassa suunnittelussa on otettava huomioon vaikutukset asutukseen, liikenneväyliin, pinta- ja pohjavesiin, maisemaan, kulttuuriperintöön, virkistykseen, matkailuun ja muihin elinkeinoihin, luontoon, maakotkaan ja muuhun linnustoon sekä meluja välkevaikutukset. Kulttuuriympäristöjen valtakunnallisten ja maakunnallisten arvojen säilyminen on varmistettava. Lisäksi on otettava huomioon maisemalliset vaikutukset järvillä.

Lentoliikenteen ja Puolustusvoimien toimintaedellytykset tulee turvata sekä ottaa erityisesti huomioon Puolustusvoimien toiminnasta sekä tutkajärjestelmistä ja radioyhteyksistä johtuvat rajoitteet.

Yksityiskohtaisemmassa suunnittelussa on otettava huomioon tuulivoimantuotantoalueiden yhteisvaikutukset.

Sähköverkkoon liittymisessä on pyrittävä hyödyntämään olemassa olevia johtokäytäviä. Tuulivoima-alueiden liittämiseksi sähköverkkoon on pyrittävä hyödyntämään yhteisiä johtokäytäviä. Sähkönsiirtolinjat tulee toteuttaa luontovaikutusten sekä maa- ja metsätalouden harjoittamisen kannalta mahdollisimman vähäisin vaikutuksin.

Aluekohtaiset tarkentavat määräykset (Hillonevan aluetta koskevat):

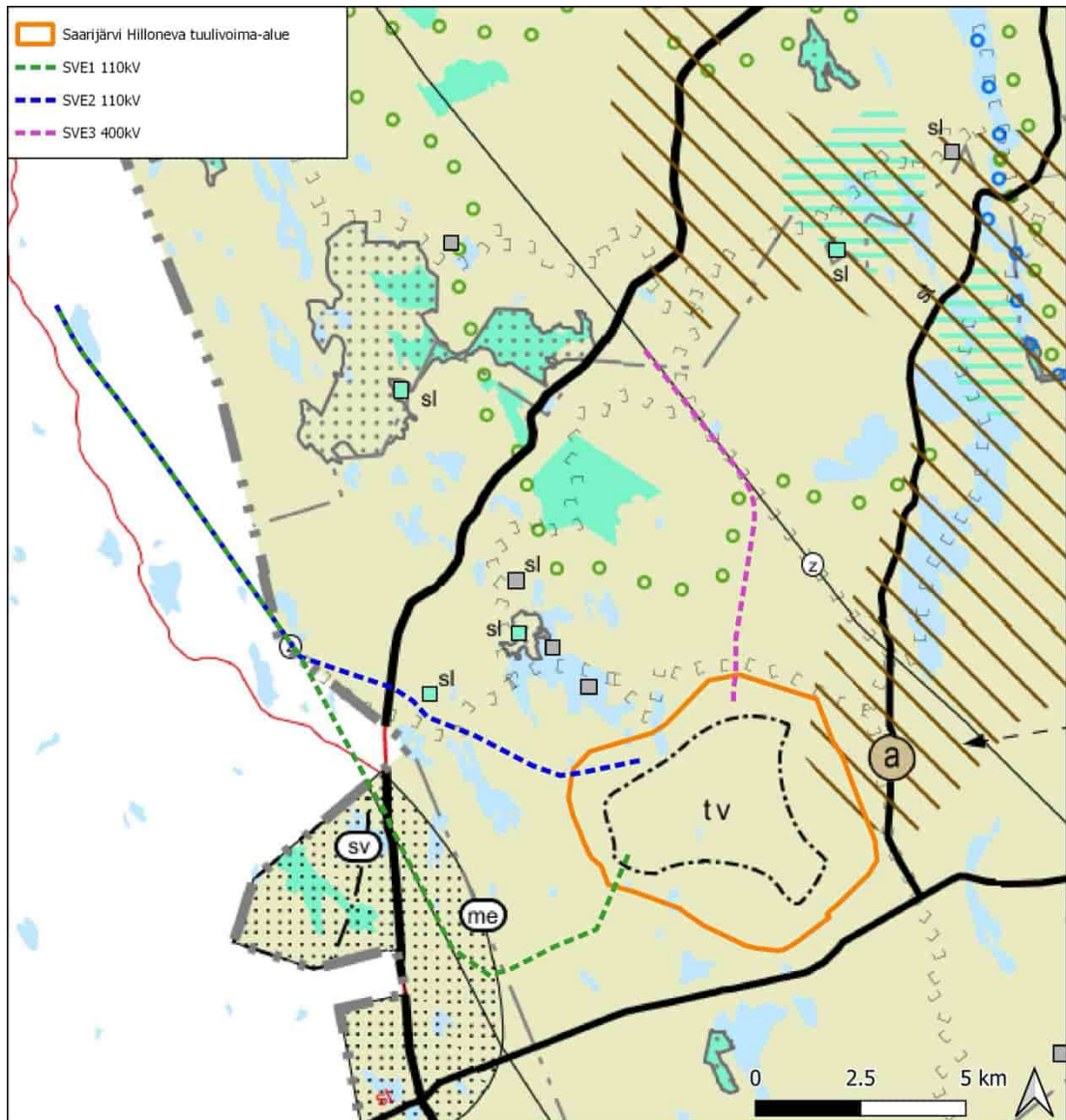
*Alueiden yksityiskohtaisemmassa suunnittelussa on varmistettava, että suunnitelma tai hanke yksinään tai yhdessä muiden hankkeiden tai suunnitelmien kanssa tarkasteltuna ei luonnonsuojelulain 34 §:n tarkoittamalla tavalla merkittävästi heikennä Natura 2000 -verkoston alueiden perusteena olevia luonnonarvoja.*

*Alueella on huomioitava vaikutukset maakotkaan.*

*Alueen sekä niihin liittyvän sähkönsiirron yksityiskohtaisemmassa suunnittelussa on varmistettava metsäpeuran vaellusreittien ja lisääntymisalueiden häiriintymättömyys.*

*Alueen yksityiskohtaisemmassa suunnittelussa on varmistettava, ettei tuulivoimarakentamisesta aiheudu merkittävää haitallista vaikutusta valtakunnallisesti ja maakunnallisesti arvokkaille maisema-alueille.*

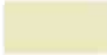


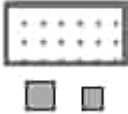



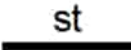
### Keski-Suomen maakuntakaava


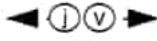
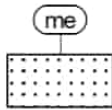
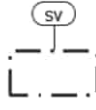


Kuva 8: Ote voimassa olevien Keski-Suomen maakuntakaavojen yhdistelmästä. Hillonevan alustava kaava-alue on osoitettu oranssilla viivalla. (kuva: WSP Finland Oy)

Keski-Suomen maakuntakaavassa Hillonevan kaava-alueelle on osoitettu maakuntakaavan strategiaa painottava biotalouteen tukeutuvasta alueesta. Kaava-alueelle ei ole maakuntakaavassa osoitettu alue- tai osa-aluemerkintöjä.

Keski-Suomen maakuntakaavamerkinnot kaava- ja sähkösiirtoreittien alueella:

	<p><b>Biotalousalueen tukeutuvat alueet</b></p> <p>Merkinnällä osoitetaan pääasiassa maa- ja metsätaloustuotantoon tarkoitettuja alueita.</p> <p>Suunnittelumääräys: Alueen suunnittelussa varmistetaan maa- ja metsätalouden ja muiden maaseutuelinkeinojen toiminta- ja kehittämisedellytykset sekä turvataan hyvien ja yhtenäisten metsä- ja peltoalueiden säilyminen maaseutuelinkeinojen käytössä.</p>
	<p><b>Luonnonsuojelualue</b></p> <p>Merkinnällä osoitetaan luonnonsuojelulain nojalla suojeltu tai suojeltavaksi tarkoitettu alue. Alueella on voimassa MRL 33 §:n mukainen ehdollinen rakentamisrajoitus.</p> <p>Suojelumääräys: Alueella ei saa ryhtyä sellaisiin toimenpiteisiin, jotka saattavat vaarantaa alueen suojeluarvoja. Suojelumääräys on voimassa, kunnes suojelualue varsinaisesti perustetaan. Naturaan tai suojeluohjelmiin kuulumattomat alueet on eritelty alueluettelossa ja niiden toteutus perustuu vapaaehtoisuuteen.</p>
	<p><b>Kulttuuriympäristön vetovoima-alue</b></p> <p>Merkinnällä osoitetaan maakunnan kulttuuriympäristön monimuotoiset aluekeskittymät.</p> <p>Suunnittelumääräys: Alueen kehittämisessä tulee hyödyntää kulttuuriympäristön monimuotoisuutta. Alueidenkäytön suunnittelulla edistetään kulttuuriympäristöjen kestävästä käytöstä ja hoitoa. Alueilla metsien hoito ja käyttö perustuu voimassa olevaan metsälainsäädäntöön.</p>
	<p><b>Natura 2000 -alue</b></p> <p>Merkinnällä osoitetaan Natura 2000 -verkostoon kuuluva alue.</p>
	<p><b>Moottorikelkkailureitti</b></p> <p>Merkinnällä osoitetaan moottorikelkkailun runkoreitistö ohjeellisena.</p>
	<p><b>Kunta-/palvelukeskus (a)</b></p> <p>Merkinnällä osoitetaan palveluvarustukseltaan paikalliskeskustasoisen kunnan tai taajaman likimääräinen sijainti.</p>
	<p><b>Ulkoilureitti</b></p> <p>Merkinnällä osoitetaan Keski-Suomen maakuntaura ja eräitä muita sitä tukevia ulkoilureittejä ohjeellisina.</p>
	<p><b>Seututie (st)</b></p> <p>Seututeinä osoitetaan seutukuntien liikennettä palvelevia ja seutukuntia pääteihin yhdistäviä teitä. Alueella on voimassa MRL 33 §:n mukainen ehdollinen rakentamisrajoitus.</p>

	<p><b>Voimalinja</b></p> <p>Merkinnällä osoitetaan olemassa olevat sekä suunnitelmiltaan riittävän valmiit (voimajohtohankkeelle tehty YVA-lain mukainen ympäristövaikutusten arviointimenettely tai sähkömarkkinalain mukainen ympäristöselvitys) 110 kV, 220 kV ja 400 kV voimalinjat. Linjalla on voimassa MRL 33 §:n mukainen ehdollinen rakentamisrajoitus.</p>
	<p><b>Pääjohto, yhteystarve (v)</b></p> <p>Merkinnällä osoitetaan päävesijohdon (v) pitkän aikavälin yhteystarve.</p>
	<p><b>Melualue (me)</b></p> <p>Palolammen hävittämö, Multia</p> <p>Merkinnällä osoitetaan alueita, joille ei tule osoittaa asumista tai muita meluherkkiä toimintoja.</p> <p>Suunnittelumääräys: Alueen yksityiskohtaisemmassa suunnittelussa tulee ottaa huomioon valtioneuvoston päätöksellä annetut melutason ohjearvot.</p> <p>Alueen suunnittelussa tulee ottaa huomioon puolustusvoimien ohjeissa määritellyt raskaiden aseiden ja räjähteiden aiheuttaman melun suositusarvot.</p>
	<p><b>Suojavyöhyke (sv)</b></p> <p>Merkinnällä osoitetaan alueita, joiden käyttöä on lähellä sijaitsevan vaaraa tai huomattavaa häiriötä aiheuttavan toiminnan vuoksi rajoitettava.</p> <p>Suunnittelumääräys: Lentoliikennettä palvelevien varalaskupaikkojen ja nousuteiden suojavyöhykkeelle ei tule osoittaa asumista tai muita meluherkkiä toimintoja. Alueen maankäytön suunnittelussa on varauduttava kattavan rinnakkaistiestön toteuttamiseen. Alueelle sijoituvista rakennushankkeista on pyydettävä puolustusvoimien lausunto.</p>

Voimassa olevassa Keski-Suomen maakuntakaavassa on annettu koko maakuntaa koskevia yleisiä suunnittelumääräyksiä biotalouteen, turvetuotantoon, vähittäiskaupan suuryksiköihin, uusiutuvaan energiaan, erityistoimintoihin, kulttuuriympäristöihin sekä luonnonvaroihin liittyen.

Hillonevan tuuli- ja aurinkovoimahankkeeseen liittyvät alla olevat yleiset suunnittelumääräykset:

### **Biotalous**

*Maa- ja metsätalous sekä turvetuotanto tulee suunnitella ja toteuttaa niin, että kulloinkin voimassa olevassa Keski-Suomen pintavesien toimenpideohjelmassa esitetyt vesienhoidon tavoitteet saavutetaan. Merkinnällä osoitetaan pääasiassa maa- ja metsätaloustaloustalouteen tarkoitettuja alueita.*

*Suunnittelumääräyksellä alueen suunnittelussa varmistetaan maa- ja metsätalouden ja muiden maaseutuelinkeinojen toiminta- ja kehittämisedellytykset sekä turvataan hyvien ja yhtenäisten metsä- ja peltoalueiden säilyminen maaseutuelinkeinojen käytössä.*

### **Uusiutuva energia**

*Asuin-, kauppa-, teollisuus-, työpaikka- tai vapaa-ajan alueita suunniteltaessa on mahdollisuuksien mukaan selvitettävä geoenergian ja puun hyödyntämismahdollisuudet.*

### **Kulttuuriympäristö**

*Yksityiskohtaisemmassa suunnittelussa on otettava huomioon tunnetut muinaisjäännekohteet ja maakunnallisesti merkittävät rakennetun kulttuuriympäristön kohteet sekä arvokkaat perinnemaisemat. Ajantasainen tieto on tarkistettava museoviranomaiselta ja perinnemaisemien osalta toimivaltaiselta viranomaiselta. Maakunnallisesti merkittävät rakennetun kulttuuriympäristön kohteet on esitetty maakuntakaavan alueluettelossa.*

### **Luonnonvarat**

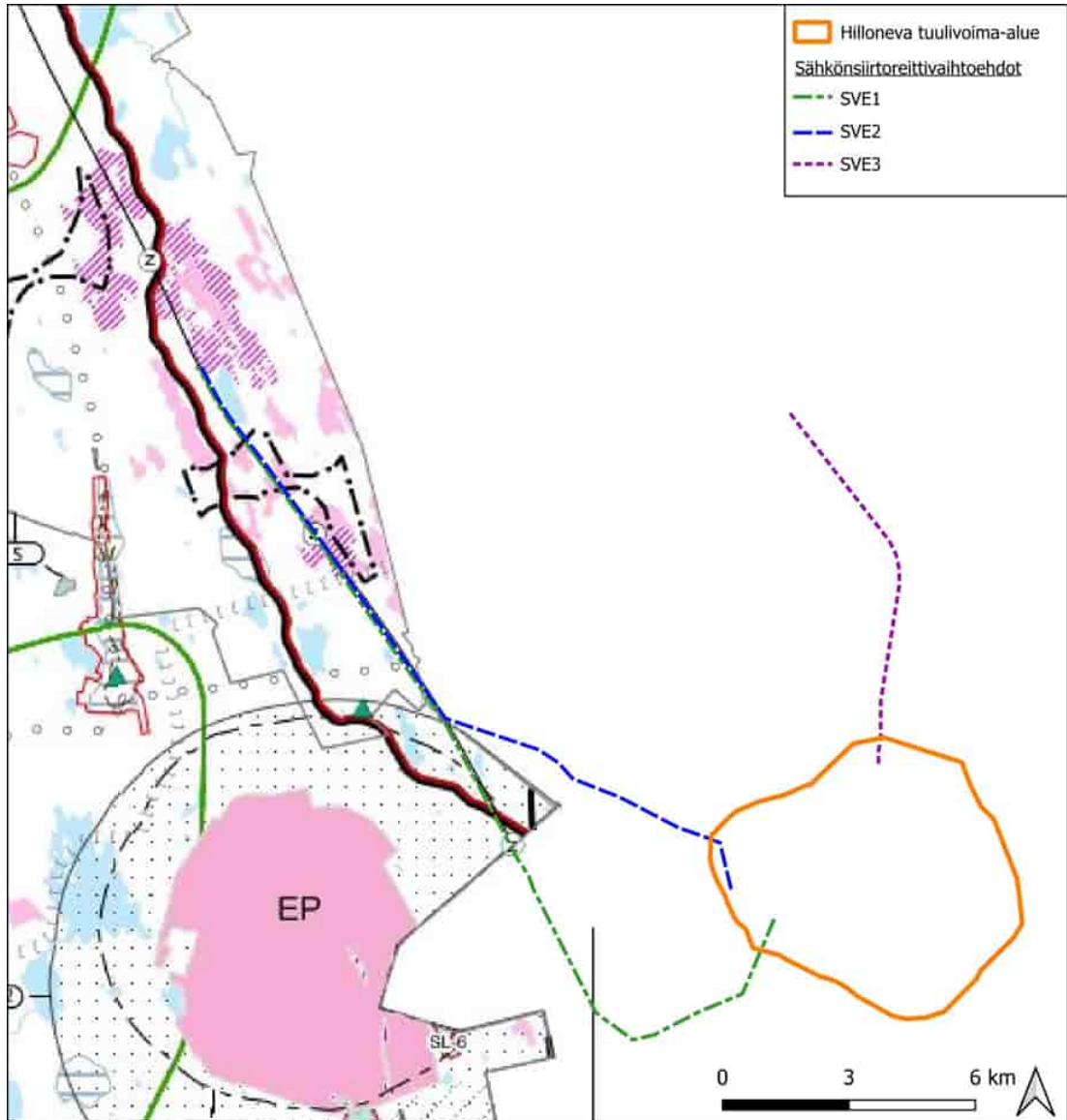
*Pohjavesiluokituksen mukaisia alueita koskevat toimenpiteet on suunniteltava siten, että pohjaveden kemiallinen ja määrällinen tila ei niiden vaikutuksesta heikkene.*

### Etelä-Pohjanmaan maakuntakaava 2050

Etelä-Pohjanmaan maakuntavaltuusto on hyväksynyt Etelä-Pohjanmaan maakuntakaava 2050:n kokouksessaan 16.9.2024 (§ 22) ja Etelä-Pohjanmaan maakuntahallitus päätti kokouksessaan 17.12.2024 maankäyttö- ja rakennuslain (201§) mukaisesti määrätä maakuntavaltuuston hyväksymän Etelä-Pohjanmaan maakuntakaavan 2050 tulemaan voimaan. Etelä-Pohjanmaan maakuntakaava 2050 on kuulutettu voimaan 20.12.2024. Voimaan tultuaan se on kumonnut aiemmin hyväksytyt voimassa olleet Etelä-Pohjanmaan maakuntakaavat kokonaisuudessaan.

Maakuntakaavasta on jätetty kahdeksan valitusta, joiden käsittelyyn liittyen Vaasan hallinto-oikeus on pyytänyt Etelä-Pohjanmaan liittoa antamaan asiassa lausunnon. Etelä-Pohjanmaan liiton hallintosäännön 120 §:n mukaan maakuntahallitus on toimivaltainen antamaan maakunnan liiton lausunnon maakuntakaavan hyväksymispäätöstä koskevassa valitusasiassa. Maakuntahallitus on kokouksessaan 17.2.2025 § 14 hyväksynyt maakuntajohtajan esityksen lausunnoksi Vaasan hallinto-oikeudelle. Hallinto-oikeus voi tarvittaessa keskeyttää maakuntakaavan täytäntöönpanon.

Etelä-Pohjanmaan maakuntakaavassa on annettu koko maakuntaa koskevia yleisiä suunnittelumääräyksiä liikenteeseen, vähittäiskauppaan, ekologisiin yhteyksiin, tuuli-voimaan, aurinkovoimaan, sähkönsiirtoon, kaasunsiirtoon, turvetuotantoon ja vesien-suojeluun, happamiin sulfaattimaihin, arkeologiseen kulttuuriperintöön ja tulvariskien huomioimiseen liittyen.



Tulostettu 19/09/2025, EK.  
Lähteet: Etelä-Pohjanmaan maakuntakaavayhdistelmä: Etelä-Pohjanmaan liitto



Kuva 9 Etelä-Pohjanmaan maakuntakaava 2050 ja Hillonevan tuulivoima-alueen sekä sähkönsiirtoreittien sijoittuminen. (Kuva: WSP Finland Oy)

Alla on esitetty sähkönsiirtoreittien SVE1 ja SVE2 alueelle osoitetut Etelä-Pohjanmaan maakuntakaava 2050:n kaavamerkinnot ja suunnittelumääräykset:

**Suojavyöhyke (voimassa: sähkönsiirtoreittien alueella)**



Merkinnällä osoitetaan alueita, joiden alueiden käyttöä on lähellä sijaitsevan vaaraa tai huomattavaa häiriötä aiheuttavan toiminnan vuoksi rajoitettava.

Suunniteltaessa alueen käyttöä on aina pyydettävä lausunto Puolustusvoimilta. Suojavyöhykkeen alueelle ei saa sijoittaa sairaalaa, vanhainkotiä, päiväkotia tai muuta vastaavaa laitosta, jossa ovat ihmiset tarvitsevat ulkopuolista apua liikkumiseen mahdollisessa

evakuointitilanteessa. Suojavyöhykkeen alueelle on kiellettyä sijoittaa koulu, kasarmi, vähintään 10 talouden asutustaajama, yksittäinen rakennus, tehdas, tuotantotila, kokoontumispaikka tai huoneisto, jossa ihmisiä oleskelee, palavan nesteen tai kaasun tai myrkyllisen aineen maanpäällinen yhteensä 10m<sup>3</sup> varasto, ampu-marata, tuotantolaitoksen ulkopuolinen räjähdevarasto, yleinen liikenneväylä tai satama-alue, lentokentän kiitorata tai maakaasun siirtoputkiston paineenvähennysasema, jos Puolustusvoimilta ei ole saatu erikseen myönteistä lausuntoa asiaan.



#### Melualue (voimassa: sähkönsiirtoreittien lähialueella)

Alueen erityisominaisuutta osoittavalla merkinnällä osoitetaan Puolustusvoimien toiminnasta johtuva melualue, jolla melutaso ylittää ulkomelun ohjearvon 55 dB LRden.

Alueelle ei saa sijoittaa asuinrakennuksia, loma-asuntoja, hoito- ja oppilaitoksia, virkistys- ja leirintäalueita tai muita melulle herkkiä toimintoja. Alueelle ei saa rakentaa uusia asuinrakennuksia, loma-asuntoja, hoito- ja oppilaitoksia tai virkistys- ja leirintäalueita, mutta niiden peruskorjaaminen on sallittua.



#### Moottorikelkkailureitti (voimassa: sähkönsiirtoreittien alueella)

Kehittämisperiaatemerkinnällä osoitetaan maakunnalliseen runkoverkostoon kuuluvat moottorikelkkailureitit ja -urat.

Reitin kehittämisessä ja uuden reitin suunnittelussa on huomioitava kulttuuriympäristö-, maisema- ja luontoarvot. Reitin tarkempi sijainti tulee suunnitella yhteistyössä maanomistajien ja viranomaistahojen kanssa.



#### OHJEELLINEN ULKOILUREITTI (voimassa: sähkönsiirtoreittien lähialueella)

Kehittämisperiaatemerkinnällä osoitetaan olemassa olevia ja kehitettäviä maakunnallisesti ja seudullisesti merkittäviä ulkoilureittejä. Ohjeellisen ulkoilureitin merkintä ei ota kantaa kulkutapaan, vaan suuri osa reiteistä soveltuu kävelyyn ja maastopyöräilyyn ja osa myös hiihtoon.

Alueen suunnittelussa on turvattava ulkoilureitin hyödyntäminen ja kehittäminen yleiseen virkistyskäyttöön. Reitin tarkempi sijainti tulee suunnitella yhteistyössä maanomistajien ja viranomaistahojen kanssa.



#### Voimajohto 110 kV (voimassa: sähkönsiirtoreittien alueella)

Merkinnällä osoitetaan olemassa olevat 110 kV voimajohdot ja olemassa olevissa johtokäytävissä kehitettävät yhteydet.

Muun maankäytön suunnittelussa on huomioitava voimajohtojen suojaetäisyyksistä annetut määräykset.

Alueella on voimassa MRL 33 §:n mukainen ehdollinen rakentamisrajoitus.



#### Voimajohto, uusi (voimassa: sähkönsiirtoreittien alueella)

Merkinnällä on osoitettu suunnittelun perusteella valitut tai muutoin rakentamisen edellytykset täyttävät voimajohtojen linjaukset.

*Sähkönsiirtoa  
koskeva  
suunnittelu-  
määräys*

Toteuttamisessa tulee huomioida maisema-, kulttuuriympäristö- ja luontoarvot sekä turvata alkutuotannon toimintaedellytykset. Muuta maankäyttöä suunniteltaessa on otettava huomioon voimajohtojen suojaetäisyyksistä annetut määräykset.

Maakuntakaavassa annetaan lisäksi sähkönsiirtoon liittyvä koko maakuntaa koskeva suunnittelumääräys.

Alueella on voimassa MRL 33 §:n mukainen rakentamisrajoitus.

Sähkönsiirtolinjojen toteutuksessa ei tule aiheuttaa merkittäviä haittavaikutuksia kulttuuriympäristön ja maiseman kannalta arvokkaisiin alueisiin eikä virkistys-, luonnonsuojelu- ja Natura 2000 -alueisiin. Sähkönsiirtolinjat tulee toteuttaa maaja metsätalouden, asutuksen sekä luonnon monimuotoisuuden kannalta mahdollisimman vähäisin vaikutuksin. Määräys koskee vähintään 110 kV voimajohtoja.

Energiantuotantoalueiden ja energian varastointialueiden suunnittelussa on ensisijaisesti selvitettävä mahdollisuus toteuttaa sähkönsiirto kokonaan tai osittain maakaapelein. Muutoin liittäminen sähköverkkoon on pääsääntöisesti keskitettävä samaan tai olemassa olevaan johtokäytävään ja yhteispylväisiin yhteistyössä muiden energiantuotannon toimijoiden kanssa.

**Luonnon monimuotoisuuden kannalta tärkeä alue**



Merkinnällä osoitetaan maakunnallisesti merkittävät laajat, yhtenäiset ja luontoarvoiltaan edustavat luontokokonaisuudet. Alueet ovat keskeinen osa maakunnan ekologista verkostoa. Aluerajaukset ovat yleispiirteisiä ja niiden sisällä voi olla useita eri maankäyttömuotoja. Merkintä sallii mm. maa- ja metsätalouden harjoittamisen, metsästyksen, jokaisenoikeudella tapahtuvan virkistyskäytön ja toiminnan, jolle on myönnetty tai myönnetään ympäristölupa. Alueella on sallittu Puolustusvoimien toiminta ja alueen kehittämisen Puolustusvoimien tarpeisiin.

Maankäytön suunnittelussa ja toteuttamisessa tulee selvittää ja ottaa huomioon luonnon monimuotoisuusarvot ja edistää niiden säilymistä, sekä välttää luontoympäristön pirstoutumista. Alueen suunnittelussa ja kehittämisessä tulee erityisesti huomioida niiden elinkeinojen turvaaminen, kuten maa- ja metsätalous, jotka toiminnallaan ylläpitävät alueelle ominaisia luontotyyppisiä ja edistävät niiden säilymistä.

**Natura-verkostoon kuuluva alue**



Alueen erityisominaisuutta osoittavalla merkinnällä osoitetaan Natura 2000 -verkostoon kuuluvat tai siihen ehdotetut alueet. Alueiden suojeluarvojen huomioon ottamisesta on säädetty luonnonsuojelulaissa.

**Energiahuollon alue (voimassa: sähkönsiirtoreittien alueella)**



Merkinnällä osoitetaan maakunnallisesti merkittävät energiahuoltoa palvelevat laitokset ja kantaverkon muuntamoiden alueet.

Muuntamoalueelle voidaan sijoittaa muuntamorakenteiden lisäksi muita sähköteknisiä, esimerkiksi varastointiin liittyviä rakenteita.

Seinäjoen Voiman voimalaitoksen ja laitosalueen rakentamista ohjataan lupamenettelyllä ja alempiasteisella kaavoituksella.

Muuntamoiden alueella on voimassa MRL 33 §:n mukainen rakentamisrajoitus.

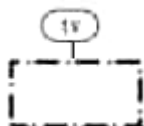
#### **Turvetuotantoon soveltuva alue (voimassa: sähkönsiirtoreittien lähialueella)**



Merkinnällä osoitetaan turvetuotantoon soveltuvia suoalueita. Turpeenoton laajuus ja sijainti alueella määräytyy tuotantoaluekohtaisen suunnittelun ja ympäristöluvan perusteella.

Yksityiskohtaisemmassa suunnittelussa tulee huomioida turvetuotannon vaikutukset asutukseen. Alueen käyttöönoton suunnittelussa on kiinnitettävä erityistä huomiota vesiensuojelumenetelmien tehokkuuteen ja valuma-alueella yhtäaikaaisesti tuotannossa olevien alueiden määrään siten, että turvetuotanto osaltaan ottaa huomioon vesienhoidon toimenpideohjelmassa asetetut tavoitteet ja edistää niiden toteutumista. Suunnittelussa on huomioitava tuotantoalueiden yhteisvaikutukset vesistöihin ja valuma-alueen kokonaiskuormitus, sekä tarvittaessa vaiheistettava tuotantoa huomioiden alapuolisten vesistöjen tila. Suunnittelussa tulee selvittää happamien sulfaattimaiden esiintyminen ja suunnitella tuotanto siten, ettei se aiheuta merkittävää hapanta huuhtoumaa.

#### **Tuulivoimaloiden alue (alue 12 Konttisuo sijaitsee sähkönsiirtoreitillä)**



Merkinnällä osoitetaan seudullisesti merkittävä tuulivoiman tuotantoon soveltuva alue, jolla tarkoitetaan vähintään seitsemän (7) teollisen kokoluokan tuulivoimalan muodostamaa kokonaisuutta. Alueen tuulivoimaloiden kokonaismäärä ja sijainti, sekä alueelle sijoitettavien tuulivoimaloiden korkeus ja voimalateho määritellään yksityiskohtaisemmassa suunnittelussa.

#### **Luonnon monimuotoisuuden kannalta tärkeä alue (voimassa: sähkönsiirtoreittien lähialueella)**



Merkinnällä osoitetaan maakunnallisesti merkittävät laajat, yhtenäiset ja luontoarvoiltaan edustavat luontokokonaisuudet. Alueet ovat keskeinen osa maakunnan ekologista verkostoa. Aluerajaukset ovat yleispiirteisiä ja niiden sisällä voi olla useita eri maankäyttömuotoja. Merkintä sallii mm. maa- ja metsätalouden harjoittamisen, metsästyksen, jokaisenoikeudella tapahtuvan virkistyskäytön ja toiminnan, jolle on myönnetty tai myönnetään ympäristöluva. Alueella on sallittu Puolustusvoimien toiminta ja alueen kehittäminen Puolustusvoimien tarpeisiin.

Maankäytön suunnittelussa ja toteuttamisessa tulee selvittää ja ottaa huomioon luonnon monimuotoisuusarvot ja edistää niiden säilymistä, sekä välttää luontoympäristön pirstoutumista. Alueen suunnittelussa ja kehittämisessä tulee erityisesti huomioida niiden elinkeinojen turvaaminen, kuten maa- ja metsätalous, jotka toiminnallaan ylläpitävät alueelle ominaisia luontotyyppejä ja edistävät niiden säilymistä.

#### **Puolustusvoimien alue (voimassa: sähkönsiirtoreittien lähialueella)**

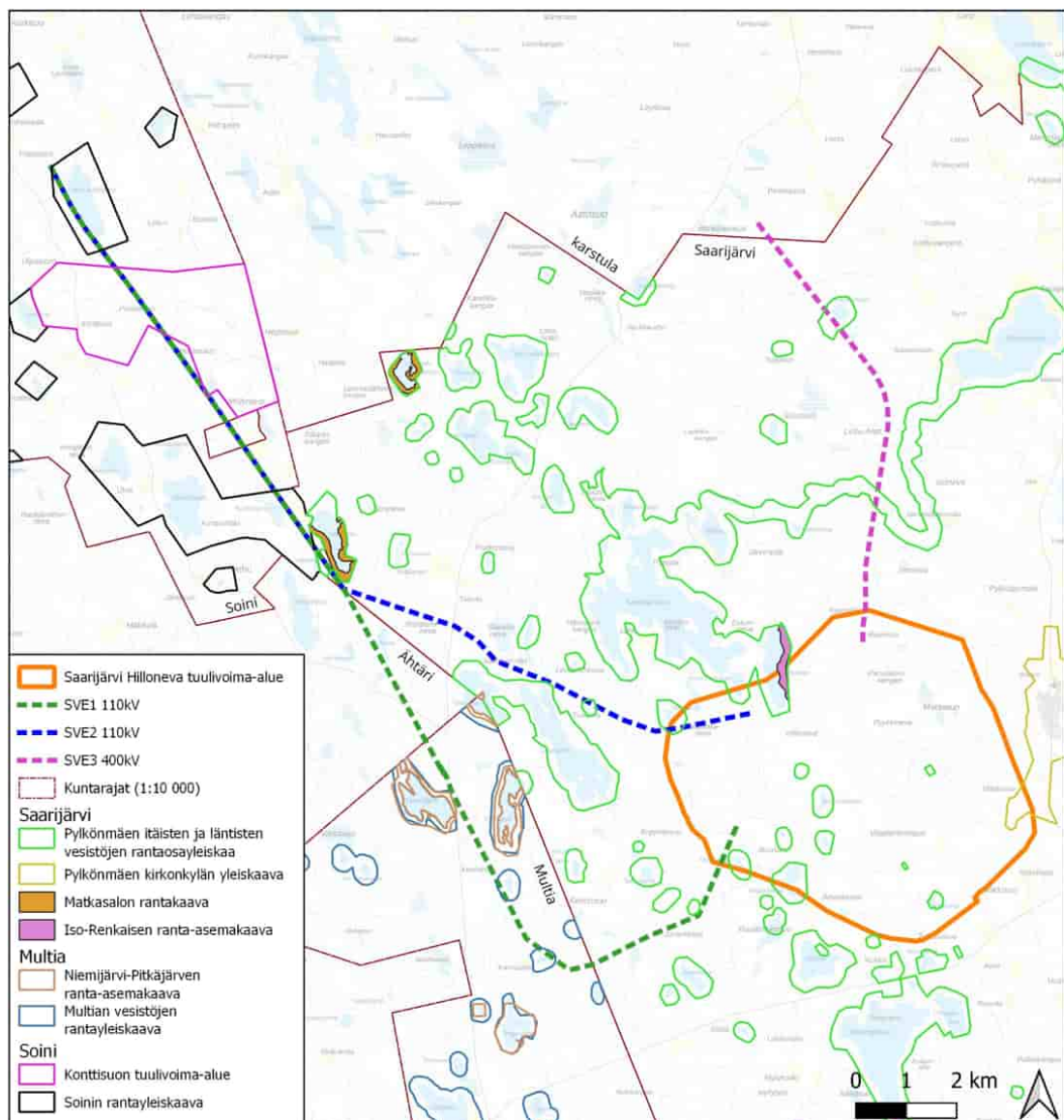


Merkinnällä osoitetaan Puolustusvoimien käytössä olevat alueet. Merkinnällä osoitetulla alueella liikkuminen on yleensä turvallisuus- tai muista syistä rajoitettua.

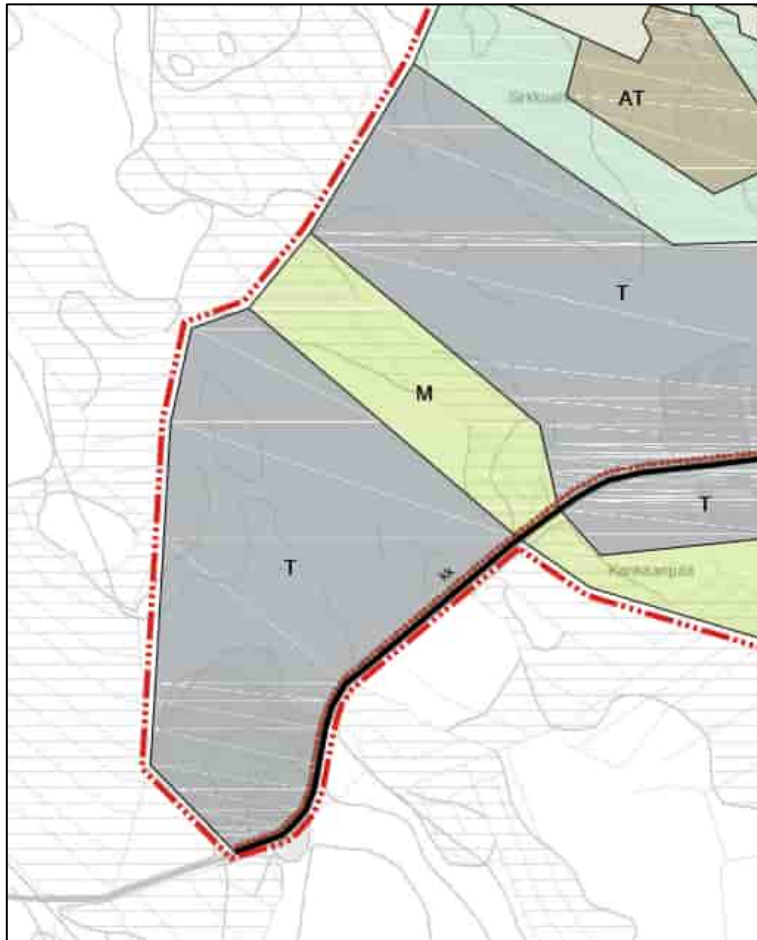
Aluetta kehitetään puolustusvoimien erityisalueena siten, että alueiden käytön suunnittelussa otetaan huomioon yleinen turvallisuus, ympäristövaikutukset ja asutukselle aiheutuvat haitalliset vaikutukset.

## Yleiskaavat

Tuulivoima-alue ja osa kaikista sähkönsiirtoreittivaihtoehdoista sijoittuu Saarijärven kaupungin alueelle. Tuulivoima-alueen itäosassa on voimassa Pylkönmäen kirkonkylän yleiskaava (voimaantulo 10.12.2012). Sähkönsiirtoreittivaihtoehdot eivät sijoitu Pylkönmäen kirkonkylän yleiskaavan alueelle.



Kuva 10 Ote kaava-alueella voimassa olevista asema- ja yleiskaavoista. (kuva: WSP Finland Oy)



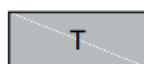
Kuva 11 Pylkönmäen kirkonkylän yleiskaavasta Hillonevan tuulivoimaosayleiskaavan alueelle sijoittuu teollisuus- ja varastoaluetta (T) sekä maa- ja metsätalousvaltaista aluetta (M). Tuulivoimayleiskaavoituksessa tutkitaan muutosalueen maankäytön aluevaraukset.

Saarijärven voimassa olevan Pylkönmäen kirkonkylän yleiskaavamerkinnot tuulivoima-alueella ja lähialueella:



**MAA- JA METSÄTALOUSVALTAINEN ALUE (voimassa: Tuulivoima-alueella)**

Alue on tarkoitettu pääasiassa maa- ja metsätalouden harjoittamiseen. Alueella sallitaan maa- ja metsätalouteen liittyvä rakentaminen sekä maaseutumainen rakentaminen. Alue on suunnittelutarvealuetta, jonka rakennusoikeutta ei ole tutkittu yleiskaavalla. Alueen rakentamista ohjataan kulloinkin voimassa olevan rakennusjärjestyksen mukaisesti.



**TEOLLISUUS- JA VARASTOALUE (voimassa: Tuulivoima-alueella)**

Alue on tarkoitettu monipuolisten teollisuus- ja muiden yritystoimintojen käyttöön. Asemakaavoituksella voidaan ohjata toimintojen

luonnetta alueen eri osissa. Alue soveltuu esimerkiksi maa- ja metsätalouden sekä turpeen tai muun maa-ainesten oton liitännäiselinkeinolle.



### **UUSI KEVYEN LIIKENTEEN REITTI (voimassa: Tuulivoima-alueella)**

Kevyen liikenteen uuden turvallisen reitin ohjeellinen yhteystarve taajaman sisällä. Kokonaisuutena kevyen liikenteen verkosto palvelee jalankulkua ja pyöräilyä merkittävimpien julkisten toimintojen ja asuntoalueiden välillä. Kevyen liikenteen verkoston hoidossa, kehittämisessä ja toteutuksessa kiinnitetään huomiota liikenneturvallisuuteen ja katuympäristön viihtyisyyteen. Toteuttamisessa voidaan käyttää monipuolisia turvallisuutta ja viihtyisyyttä parantavia keinoja ympäristön luonteen mukaan (esim. ajoneuvoliikenteen nopeusrajoitukset ja hidasteet, pihakatualueet, korotetut jalkakäytävät tai pyörätiet, jaettu katutila, polkumaiset väylät).

kk

### **KOKOOJAKATU (voimassa: Tuulivoima-alueella)**

Ohjeellinen kokoojakatuyhteys taajaman sisäisessä katuhierarkiassa. Kokoojakatuyhteys on olemassa oleva katu tai tie, joka välittää liikennettä yleisten teiden ja korttelialueiden välillä. Yleisten teiden liikenneturvallisuuden vuoksi taajaman sisäisten korttelialueiden ajoneuvoliikenne pyritään välittämään seutu- ja yhdysteille ensisijaisesti näiden kokoojakatuyhteyksien kautta.

AT

### **KYLÄALUE (voimassa: Tuulivoima-alueen lähialueella)**

Taajamarakenteesta irrallaan oleva alue on tarkoitettu väljäksi, luonnonläheiseksi ja maaseutumaiseksi erillispientalojen alueeksi. Asemakaavoitusta ja rakennustapaa ohjataan luontoon, maisemaan ja maaseutuun sopivalla tavalla.

MU

### **MAA- JA METSÄTALOUSALUE, JOLLA ON ULKOILUN OHJAAMISTARVETTA**

#### **(voimassa: Tuulivoima-alueen lähialueella)**

Alue on maa- ja metsätalousaluetta, joka on taajaman lähimetsää ja sen vuoksi alueella on ulkoilun ohjaamistarvetta. Alueella sallitaan maa- ja metsätalouteen liittyvä rakentaminen sekä maaseutumainen rakentaminen. Alue on suunnittelutarvealuetta, jonka rakennusoikeutta ei ole tutkittu yleiskaavalla. Alueen rakentamista ohjataan kulloinkin voimassa olevan rakennusjärjestyksen mukaisesti.



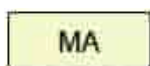
## ULKOILUN UUSI OHJEELLINEN PÄÄREITTI (voimassa: Tuulivoima-alueen lähialueella)

Pitkiä yhteyksiä palvelevan ulkoilureitin yhteystarve, joka palvelee asukkaiden lisäksi myös luontomatkailun tarpeita. Kaavakartalla on osoitettu yhteystarve, sijainti on ohjeellinen ja suuntaa antava. Toteutusvaiheessa ulkoilureittejä pyritään sijoittamaan ensisijaisesti olemassa oleville polkupohjille ja metsäteille. Reittien liikkumismuotoa ei ole kaavakartalla eroteltu, mutta ne voivat palvella esimerkiksi kävelyä, juoksua, hiihtoa, maastopyöräilyä ja maastoratsastusta. Käyttötarkoitusta tarkennetaan toteutussuunnittelun yhteydessä.



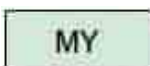
## MAATALOUSALUE (voimassa: Tuulivoima-alueen lähialueella)

Alue on viljelykäytössä oleva pelto. Alue tulee mahdollisuuksien mukaan pitää keskeisiltä osin avoimena, esimerkiksi viljelyskäytössä tai laidunalueena. Alueelle saa sijoittaa maa- ja metsätaloutta palvelevia rakennuksia. Alue on suunnittelutarvealuetta, jonka rakennusoikeutta ei ole tutkittu yleiskaavalla. Alueen rakentamista ohjataan kulloinkin voimassa olevan rakennusjärjestyksen mukaisesti.



## MAISEMALLISESTI ARVOKAS PELTOALUE (voimassa: Tuulivoima-alueen lähialueella)

Alue on Pylkönmäen kirkonkylän maisemalle ominainen, edustava ja taajamakuvalle tärkeä maatalousmaisema. Alue tulee pitää keskeisiltä osiltaan avoimena, esimerkiksi viljelyskäytössä ja laidunalueena. Rakentaminen tai kasvillisuus ei saa peittää keskustan teiltä ja kaduilta avautuvia näkymiä. Alue on suunnittelutarvealuetta, jonka rakennusoikeutta ei ole tutkittu yleiskaavalla. Alueen rakentamista ohjataan kulloinkin voimassa olevan rakennusjärjestyksen mukaisesti.



## MAA- JA METSÄTALOUSALUE, JOLLA ON PERINNEBIOTOOPPIIN LIITTYVIÄ YMPÄRISTÖARVOJA (voimassa: Tuulivoima-alueen lähialueella)

Alue on maa- ja metsätalousaluetta, jolla on paikallisesti arvokas perinnebiotooppi. Perinnebiotooppi liittyy maisemallisesti arvokkaaseen viljelyaukeaan (MA), sekä taajaman lähivirkistysalueeseen (VL) ja sijaitsee ulkoilureittien tuntumassa, minkä vuoksi se sopii hyvin perinnebiotooppina hoidettavaksi maisemakohteeksi. Alue on

suunnittelutarvealuetta, jonka rakennusoikeutta ei ole tutkittu yleiskaavalla. Alueen rakentamista ohjataan kulloinkin voimassa olevan rakennusjärjestyksen mukaisesti.

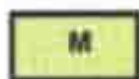
## Rantaosayleiskaavat

Kaavoitettavalla alueella on osittain voimassa Pylkönmäen itäisten ja läntisten vesistöjen rantaosayleiskaava (voimaantulo 24.9.2008). Tuulivoimaosayleiskaava-alueen ulkopuolella on lisäksi voimassa Saarijärven reitin rantaosayleiskaava sekä Pylkönmäen itäisten ja läntisten vesistöjen rantaosayleiskaavan muutos Isojärvellä ja Kiesimenjärvellä. Tämän kaavaprosessin yhteydessä tarkistetaan ja tehdään osittainen muutos rantaosayleiskaavoihin tarvittavilta osin siten, ettei millekään alueelle kohdistu kahden eri yleiskaavan samanaikaista ohjausta (Kuva 12).

Hillonevan tuulivoimaosayleiskaava-alueella ei ole rantaosayleiskaavan mukaisia uusia, vielä rakentamattomia rantarakennuspaikkoja. Iso Majoinlammelle on osoitettu M-1-alueelle rantarakennusoikeuden määrä (3.21), jota ei ole määrätty rantaosayleiskaavan perusteella suoraan luvitettavaksi. Kyseisen rantarakennusoikeuden toteuttaminen edellyttää ranta-asemakaavoitusta. Tuulivoimaosayleiskaavoituksen yhteydessä tuulivoimayhtiö neuvottelee ja sopii tarvittavien rantarakennusoikeuksien poistamisesta. Murtolammen rannalla on valtion omistamalle maa-alueelle sijoittuva metsäkämpä, joka tulee huomioon otavaksi kaava-aineiston laadinnassa.

Pylkönmäen rantaosayleiskaavan merkinnät osayleiskaava-alueella tai sen lähialueella:

### **MAA- JA METSÄTALOUSVALTAINEN ALUE** (voimassa tuulivoima- ja sähkönsiirtoreittien alueella)



MRL:n 43 § 2 mom:n perusteella määrätään, että M-alueella on asuin- ja lomarakentaminen kielletty.

M-alueilta on rantarakennusoikeus siirretty maanomistajakohdittaisesti AM-, AO-, RM- ja RA-alueille sekä sa- ja sa1-merkinnoille.

Alueelle rakentamisessa noudatetaan kunnan rakennusjärjestyksen määräyksiä, ellei kaavassa ole toisin osoitettu.

### **MAA- JA METSÄTALOUSVALTAINEN ALUE** (voimassa tuulivoima-alueella)



M-1 aluevarausmerkinnän yhteydessä suluissa oleva lukema osoittaa alueen yleiskaavan suunnittelu- ja mitoitusperusteen mukaisen rantarakennusoikeuden. Alueen rakentaminen tulee järjestää ranta-asemakaavalla.



**VESIALUE** (voimassa tuulivoima- ja sähkönsiirtoreittien alueella)



**LOMA-ASUNTOJEN ALUE** (voimassa tuulivoima- ja sähkönsiirtoreittien alueella)

Alueelle saadaan muodostaa omarantaisten loma-asuntojen rakennuspaikkoja merkinnän RA oikealla puolella olevalla kautta-  
viivalla (/) erotetun luvun osoittaman määrän. Uusien rakennus-  
paikkojen ohjeellinen sijainti sekä sen tilan alue, jolle rakennus-  
paikka kuuluu, on osoitettu kaavassa avonaisella ympyrällä. Mustat ympyrät osoittavat kaavan laatimishetkellä jo toteutetut rakennuspaikat.

Uuden yleiskaavan voimaantulon jälkeen muodostettavan rakennuspaikan pinta-alan tulee olla vähintään 3000 m<sup>2</sup> ja rantaan ulottuvan rakennuspaikan rantaviivan pituuden vähintään 40 m.

Kullekin rakennuspaikalle saa rakentaa yhden loma-asunnon sekä tarpeelliset sauna- ja talousrakennukset. Rakennusten kokonaislukumäärä saa olla korkeintaan viisi. rakennusten yhteenlaskettu kerrosala saa olla enintään 200 m<sup>2</sup>.

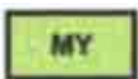
Mikäli rakennuspaikalla on em. suurempi rakennus, voidaan sitä peruskorjata ja uudelleen rakentaa nykyistä kerrosalaa ylittämättä.

Pinta-alaltaan alle 1 ha:n saarilla, joilla on olemassa olevia rakennuksia ja jonne tässä yleiskaavassa on osoitettu rakennusoikeutta, rakennuksia saadaan peruskorjata ja uudestaan rakentaa nykyistä kerrosalaa ylittämättä.

Loma-asuntorakennuksen etäisyys keskiveden mukaisesta rantaviivasta tulee olla vähintään 30 m. Rantaan ulottuvalle RA-alueelle voidaan rakentaa yksi erillinen kerrosalaltaan enintään 30 m<sup>2</sup>:n suuruinen saunarakennus. Saunarakennuksen etäisyys keskiveden mukaisesta rantaviivasta tulee olla vähintään 15 m.

Jos RA-alue ei rajaudu rantaviivaan, rakennukset on sijoitettava RA-alue-rajauksen määräämälle etäisyydelle rantaviivasta.

Alueen rakentamisessa noudatetaan kunnan rakennusjärjestyksen määräyksiä, ellei kaavassa ole toisin osoitettu.



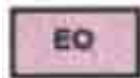
**MAA- JA METSÄTALOUSVALTAINEN ALUE, JOLLA ON ERYTYISIÄ YMPÄRISTÖARVOJA** (voimassa tuulivoima- ja sähkönsiirtoreittien alueella)

MRL:n 43 §:n 2 mom:n perusteella määrätään, että MY-alueella on asuin- ja lomarakentaminen kielletty.

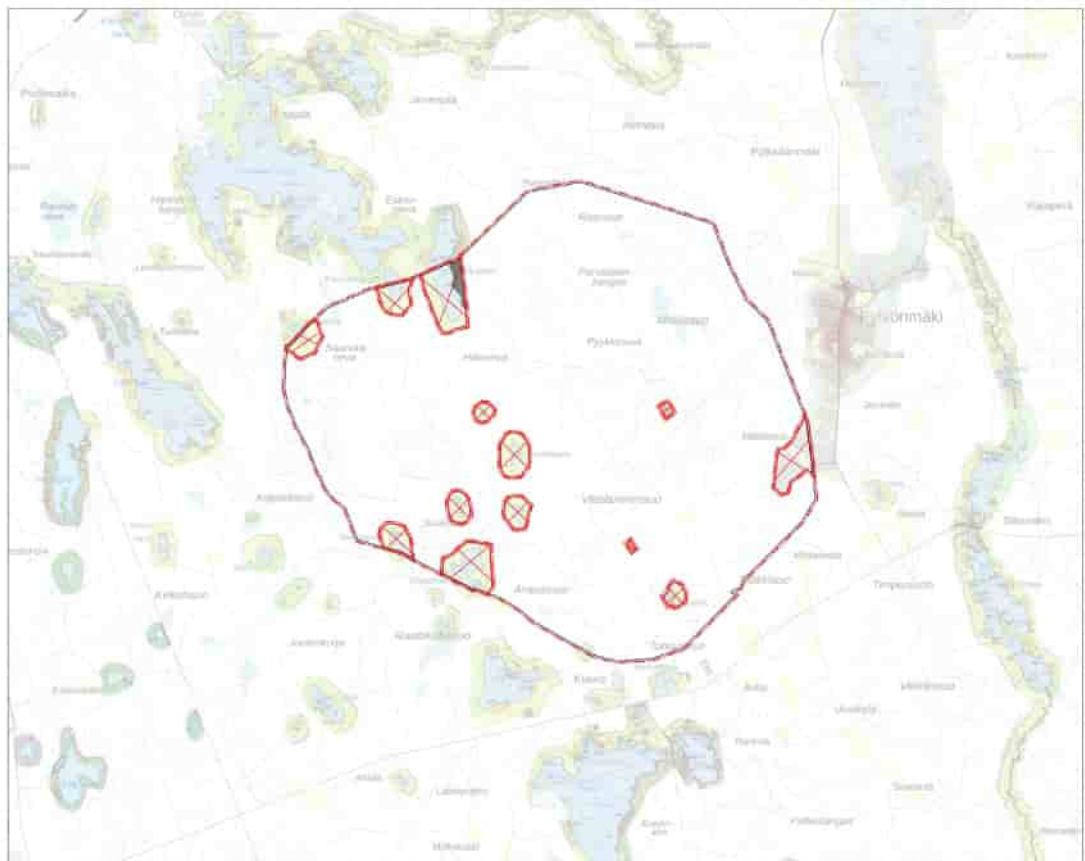
MY-alueilta on rantarakennusoikeus siirretty maanomistajakoh-  
taisesti AM-, AO-, RM- ja RA-alueille sekä sa- ja sa1-merkin-  
nölle.






**SÄHKÖLINJA** (voimassa: Sähkösiirtoreittien alueella)



**VESIALUE** (voimassa: Sähkösiirtoreittien lähialueella)



-  Poistuvat Pylkönmäen itäisten ja läntisten vesistöjen rantaosayleiskaava ja Pylkönmäen kirkonkylän yleiskaava
-  Hillonevan tuulivoimaosayleiskaavan luonnoksen rajaus
-  Iso-Renkaisen ranta-asemakaava-alue (ei poistuu)

Kuva 12 Poistuvat rantaosayleiskaavan ja yleiskaavan osat.

## Ranta-asemakaavat

Saarijärvellä on voimassa Iso-Renkaisen ranta-asemakaava (Pirttikynnäs tilan ranta-kaava nro 30, vahvistettu 13.8.1996). Kaava-alueen eteläosa sijoittuu tuulivoima-alueelle. Ranta-asemakaavaa ei voida muuttaa tuulivoima-alueella, koska ranta-asemakaava on hierarkkisesti yleiskaavaa vahvempi kaavatyyppi.

Iso-Renkaisen ranta-asemakaavan merkinnät tuulivoima-alueella:

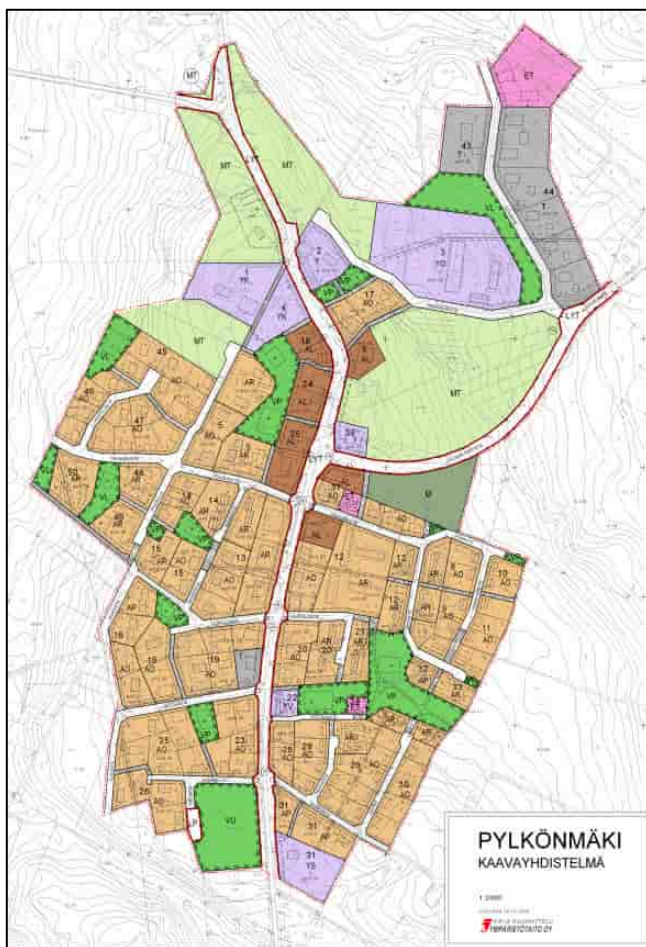


**MAA- JA METSÄTALOUSALUE;** Alueelle ei saa rakentaa muita kuin maa- ja metsätalouskäyttöä palvelevia varasto- tai vastaavia rakennuksia.

Suunnittelualueen pohjoispuolella on voimassa Kiesimenjärven ranta-asemakaava.

## Asemakaavat

Hillonevan tuulivoimaosayleiskaava-alue sijoittuu lähimmillään noin 700 metrin etäisyyteen Pylkönmäen kirkonkylän asemakaava-alueesta.



Kuva 13 Pylkönmäen taajama-alueella on voimassa asemakaava. Kuvassa on ote asemakaavayhdistelmäkartasta.

Pylkönmäen asemakaavassa kirkonkylän alueelle on osoitettu pääosin asuinpientalojen, erillispientalojen sekä rivitalojen korttelialueita. Kaupalliset toiminnot ovat keskustien varrella Kolkanlahdentien risteuksen tuntumassa. Pääosa palvelutoiminnoille osoitetuista korttelialueista ovat taajaman pohjoisosassa. Kirkonseudun rakennuskaavan selostuksessa vuodelta 1984 todetaan, että vanhan maatalouselinkeinon perustuvan kulttuurimaiseman ominaispiirteitä ovat laajat peltoaukeat ja metsät mäelle sijoittuvien rakennusten ympärillä.

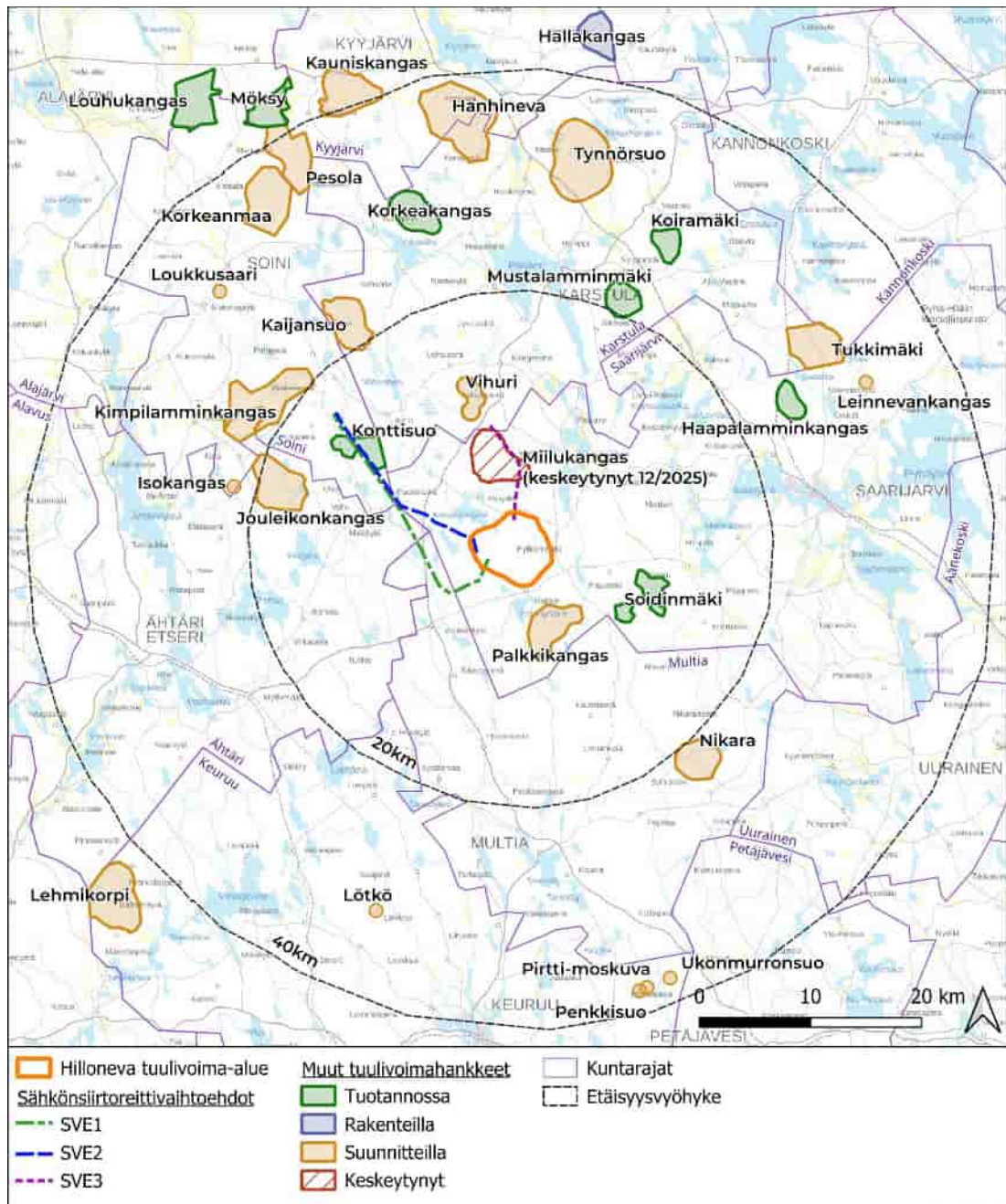
## Rakennuskieltoalueet

Hillonevan tuulivoimayleiskaavan alue on rakennuskiellossa. Päätös kv 18.3.2024 §19, rakennuskielto voimassa 18.3.2024-18.3.2029, Peruste MRL 38 §.

*Kielletyt yleiskaavaa laadittaessa. Kun yleiskaavan laatiminen tai muuttaminen on pantu vireille, kunta voi määrätä alueelle rakennuskiellon ja 128 §:ssä tarkoitetun toimenpiderajoituksen. Rakennuskielto ja toimenpiderajoitus ovat voimassa enintään viisi vuotta. Kaavoituksen keskeneräisyyden vuoksi kunta voi pidentää aikaa enintään viidellä vuodella ja erityisestä syystä sen jälkeen vielä enintään viidellä vuodella. (21.4.2017/230). Jos kunta on määrännyt 1 momentissa tarkoitetun rakennuskiellon tai toimenpiderajoituksen, ne ovat voimassa myös alueella, jolle on hyväksytty yleiskaava tai yleiskaavan muutos, kunnes hyväksymispäätös on saanut lainvoiman.”*

## Liittyminen muihin tuulivoimahankkeisiin

Kaava-alueen ympäristössä on useita tuulivoimahankkeita. Eri hankkeiden yhteisvaikutukset arvioidaan etenkin melun, välkkeen ja maiseman osalta. Hillonevan tuulivoima-alueen pohjoispuolella sijaitsee suunnitteluvaiheessa oleva Miilukankaan hankealue ja itäpuolella Soidinmäen tuotannossa oleva hankealue.



Tulostettu 09/01/2026, EK.  
Pohjakartta © Maanmittauslaitos



Kuva 14 Kaava-alueen ympäristössä on useita tuulivoimahankkeita. Eri hankkeiden yhteisvaikutukset arvioidaan etenkin melun, välkkeen ja maiseman osalta. (Kuva: WSP Finland Oy)

## Laadittavat selvitykset ja arvioinnit

Kaavan tulee lain mukaan perustua riittäviin tutkimuksiin ja selvityksiin. Kaavoituksen kanssa samaan aikaan tehdään YVA-lain (laki ympäristövaikutusten arviointimenettelystä) mukainen ympäristövaikutusten arviointi (YVA). Kaavassa hyödynnetään YVA-menettelyn tuloksia sekä YVA:n yhteydessä tehtäviä selvityksiä, joita ovat mm.:

- Sosiaalisten vaikutusten arviointi ja asukaskysely

- Maisema- ja kulttuuriympäristöselvitys
- Näkymäalueanalyysi ja havainnekuvat
- Arkeologinen inventointi
- Liikenneselvitys
- Melu- ja välkemallinnus
- Ilmastovaikutusten arviointi
- Yhteisvaikutusten arviointi
- Luontoselvitykset mm.
  - Kasvillisuus- ja luontotyyppiselvitys
  - Liito-oravaselvitys
  - Viitasammakkoselvitys
  - Lepakkoselvitys
  - Lumijälkilaskenta ja suurpetoselvitys
  - Natura-arvioinnin tarpeen selvitys
  - Linnustoselvitykset;
    - Pöllöselvitys
    - Metsäkanalintujen soidinpaikat
    - Pesimälinnustoselvitys
    - Kevät- ja syysmuuttoselvitys
    - Päiväpetolintuselvitys
    - Kotkatarkkailu
    - Metsäpeuraselvitys

Selvitykset on tehtävä koko siltä alueelta, jolla kaavalla voidaan arvioida olevan olennaisia vaikutuksia.

## Vaikutusten arviointi

### Yleisesti

Yleiskaavan laadinnan yhteydessä arvioidaan kaavan keskeiset vaikutukset voimassa olevan lainsäädännön mukaisesti. Vaikutusten arviointi perustuu osaltaan ympäristövaikutusten arviointimenettelyn (YVA) tuloksiin ja tehtyihin selvityksiin. Kullakin vaikutustyyppillä on erilainen vaikutusalueensa. Osa vaikutuksista rajoittuu aivan tuulivoimailoiden rakennuskohteiden läheisyyteen. Osa vaikutuksista, kuten maisema- ja linnustovaikutukset, saattavat ulottua laajemmalle alueelle.

Vaikutusten selvittäminen perustuu alueesta käytävissä oleviin tietoihin, alueella suoritettuihin ja suoritettaviin maastokäynteihin, aluetta koskeviin selvityksiin ja suunnitelmiin, osallisilta saataviin lähtötietoihin, lausuntoihin ja huomautuksiin sekä laadittavien suunnitelmien ympäristöä muuttavien ominaisuuksien analysointiin.

Arvioinnissa hyödynnetään ympäristöministeriön laatimaa ohjeistusta tuulivoimarakentamisesta ja sen vaikutusten arvioinnista. Vaikutusten arviointi suoritetaan asiantuntijatyönä. Arvioinnissa huomioidaan asukkaiden ja muiden osallisten näkemyksiä sekä saatua palautetta.

Tuulivoimaosayleiskaavatyössä arvioidaan kaavan toteutumisen vaikutus *Pylkönmäen kirkonkylän yleiskaavan sekä Pylkönmäen itäisten ja läntisten vesistöjen rantaosayleiskaavojen toteutettavuuteen.*

## Yleiskaavan yleiset sisältövaatimukset

Yleiskaavaa laadittaessa on maakuntakaavan lisäksi otettava huomioon:

- 1) yhdyskuntarakenteen toimivuus, taloudellisuus ja ekologinen kestävyys;
- 2) olemassa olevan yhdyskuntarakenteen hyväksikäyttö;
- 3) asumisen tarpeet ja palveluiden saatavuus;
- 4) mahdollisuudet liikenteen, erityisesti joukkoliikenteen ja kevyen liikenteen, sekä energia-, vesi- ja jätehuollon tarkoituksenmukaiseen järjestämiseen ympäristön, luonnonvarojen ja talouden kannalta kestäväällä tavalla;
- 5) mahdollisuudet turvalliseen, terveelliseen ja eri väestöryhmien kannalta tasapainoiseen elinympäristöön;
- 6) kunnan elinkeinoelämän toimintaedellytykset;
- 7) ympäristöhaittojen vähentäminen;
- 8) rakennetun ympäristön, maiseman ja luonnonarvojen vaaliminen; sekä
- 9) virkistykseen soveltuvien alueiden riittävyys.

Seikat on selvitettävä ja otettava huomioon siinä määrin kuin laadittavan yleiskaavan ohjaustavoite ja tarkkuus edellyttävät. Yleiskaava ei saa aiheuttaa maanomistajalle tai muulle oikeuden haltijalle kohtuutonta haittaa.

## Kaavoituksen ja YVA-menettelyn yhteensovittaminen

Hillonevan osayleiskaavoitus ja YVA-menettely etenevät aikataulullisesti rinnakkain erillisinä menettelyinä. YVA-ohjelmasta ja OAS-vaiheesta sekä YVA-selostuksesta ja kaavan valmisteluvaiheesta järjestetään yhteiset yleisötilaisuudet. Kaavaehdotus voidaan asettaa nähtäville vasta, kun YVA-selostuksesta on saatu perusteltu päätelmä. Osayleiskaavan laadinnassa hyödynnetään YVA-menettelyn yhteydessä laadittavaa ympäristövaikutusten arviointia ja muita tehtäviä selvityksiä.

## Osalliset

Osallisilla on oikeus ottaa kantaa kaavojen valmisteluun, arvioida sen vaikutuksia ja lausua kaavoista mielipiteensä (alueidenkäyttölaki 62 §).

Alueidenkäyttölaki 62 § mukaan osallisia ovat kaava-alueiden ja sen vaikutusalueen maanomistajat, asukkaat, alueella toimivat yritykset ja elinkeinon harjoittajat ja työssäkäyvät eli kaikki ne, joiden asumiseen, työntekoon tai muihin oloihin kaavat saattavat huomattavasti vaikuttaa.

Osallisia ovat myös ne viranomaiset, yhdistykset, järjestöt ja yhteisöt, jotka toimivat alueella tai joiden toimialaa kaavassa käsitellään.

Asukkaat, maanomistajat ja muut osalliset:

- Kaavan vaikutusalueen asukkaat
- Kaavan vaikutusalueen maanomistajat ja haltijat
- Yritykset ja elinkeinonharjoittajat
- Kaava-alueeseen rajoittuvan alueen maanomistajat ja asukkaat
- Kaava-alueen vaikutusalueen yritysten, laitosten työntekijät ja käyttäjät sekä yritykset, elinkeinonharjoittajat ja maanviljelijät
- Muut osalliset ja osalliseksi ilmoittautuvat

Yhteisöt, joiden toimialaa suunnittelussa käsitellään:

- Asukkaita edustavat yhteisöt kuten asukasyhdistykset sekä kylätoimikunnat
- Tiettyä intressiä tai väestöryhmää edustavat yhteisöt kuten luonnonsuojeluyhdistykset
- Elinkeinoharjoittajia ja yrityksiä edustavat yhteisöt
- Erityistehtäviä hoitavat yhteisöt tai yritykset kuten energia- ja vesilaitokset
- Muut paikallisella tai alueellisella tasolla toimivat yhteisöt kuten tienhoitokunnat ja vesiensuojeluyhdistykset.

Osallisia ovat mm. seuraavat kaupungin hallintokunnat ja toimielimet:

- Elinvoimapalvelut
- Tekniset ja ympäristöpalvelut / ympäristösihteeri ja rakennusvalvonta
- Saarijärven kaupungin vesi- ja viemärlaitos

Osallisia ovat mm. seuraavat viranomaiset:

- Lupa- ja valvontavirasto
- Kantaverkkoyhtiö (Fingrid)
- Keski-Suomen elinvoimakeskus
- Keski-Suomen liitto
- Etelä-Pohjanmaan liitto
- Metsähallitus
- Keski-Suomen museo
- K.H. Renlundin museo
- Pelastusviranomainen (Keski-Suomen pelastuslaitos)
- Puolustusvoimat, Pääesikunta ja 3. Logistiikkarykmentti
- Ympäristönsuojeluviranomainen (Pohjoisen Keski-Suomen ympäristötoimi)
- Traficom
- Väylävirasto
- Luonnonvarakeskus
- Pohjoisen Keski-Suomen ympäristöpalvelut
- Karstulan kunta
- Soinin kunta
- Ähtärin kaupunki
- Multian kunta
- Keuruun kunta
- Metsänhoitoyhdistys Keski-Suomi
- Metsäkeskus, Saarijärvi

Osallisia ovat myös mm.:

- Fintraffic Lennonvarmistus Oy
- Ilmatieteenlaitos
- Cinia Oy

- Digita Oy
- DNA Oy
- Elenia Oyj
- Elisa Oyj
- Suomen Erillisverkot Oy
- Telia Finland Oyj
- Suomen riistakeskus

Kyläyhdistykset, kuten mm.:

- Konttimäen Kyläyhdistys ry
- Kuoppalan pienviljelijäyhdistys
- Paajalan kyläyhdistys ry
- Mulikka-Vihanti kyläyhdistys ry
- Vehun kylä (Vehu, Ulvo ja Leppäkangas)
- Väätäiskylän kylätoimikunta (Multia)

Metsästysseurat, kuten mm.:

- Lehtolan erämiehet ry
- Karangan Erä
- Kukon Metsästysseura ry
- Soipa-Erä ry.
- Kuoppalan Eränkävijät ry.
- Mahlun Riistamiehet ry.
- Vihannin Erä ry
- Paajalan Eräveikot ry
- Paajalan osakaskunta
- Kiminki-Kukon osakaskunta
- Riistanhoitoyhdistykset
- Pylkönmäen Riistanhoitoyhdistys

Muut yhdistykset mm.:

- MTK-Saarijärvi ry
- MTK Keski-Suomi
- MTK Keski-Suomi
- Saarijärven-Viitasaaren Seudun Matkailuyhdistys ry
- Saarijärven yrittäjät ry
- Paikallinen lintujensuojeluyhdistys
- Keski-Suomen Lintutieteellinen yhdistys ry
- Suomenselän lintutieteellinen yhdistys ry (Soini, Ähtäri, Karstula, Multia)
- Saarijärven seudun luonnonystävät ry
- Suomen luonnonsuojeluliiton Keski-Suomen piiri
- Lions Club Pylkönmäki r.y.
- Pylkönmäen kylien kehittämissyhdystys Pylkön Ääni ry

## Viranomaisyhteistyö

**Alueidenkäyttölain 66.2 mukainen 1. viranomaisneuvottelu** järjestettiin 19.9.2024. Viranomaisneuvottelussa viranomaiset tuovat esille valtakunnalliset, maakunnalliset ja muut keskeiset tavoitteet, valtion toteuttamisvelvollisuuden kannalta tärkeät kysymykset sekä viranomaisten käsitykset tutkimusten ja selvitysten tarpeesta.

**Alueidenkäyttölain 66.2 mukainen viranomaisneuvottelu** järjestetään tarvittaessa sen jälkeen, kun kaavaehdotus on ollut julkisesti nähtävänä ja sitä koskevat mielipiteet ja lausunnot on saatu.

Viranomaisneuvotteluun kutsutaan Lupa- ja valvontavirasto ja ne muut viranomaiset, joiden toimialaa asia saattaa koskea. Keskeisiltä viranomaisilta pyydetään lausunnot kaavan vireilletulo-, valmistelu- ja ehdotusvaiheissa. Lausuntoihin annetaan kirjalliset vastineet.

Kaavan hyväksymispäätös lähetetään liitteineen tiedoksi Lupa- ja valvontavirastoon. Hyväksymispäätöksen saadessa lainvoiman siitä ilmoitetaan Lupa- ja valvontavirastolle ja Keski-Suomen liitolle.

## Suunnittelu- ja päätöksentekovaiheet

### Aloitusvaihe

Myrsky Energia Oy on tehnyt osayleiskaavan laadinnasta aloitteen Saarijärven kaupungille keväällä 2024. Kaupunginvaltuusto hyväksyi kaavoituksen käynnistämistä ja yhteistyötä koskevan sopimuksen, kaavakonsultiksi ONE Architects Oy:n (ent. Arkkitehtuuritoimisto B & M Oy) / Tuomas Seppäsen, sekä oikeusvaikutteisen tuulivoimayleiskaavan laatimisen käynnistämisestä 11.3.2024.

Vireilletulokuulutus julkaistaan lehdissä (Sampo-lehteen, Viispiikkiseen ja Pikkukaupunkilaiseen) ja OAS asetetaan nähtäville yhtä aikaa YVA-ohjelman kanssa vähintään 30 päivän ajaksi kaupungintalolle ja kaupungin internet –sivuille, jolloin siitä pyydetään lausuntoja ja osallisilla on mahdollisuus lausua siitä mielipiteensä. Osallistumis- ja arviointisuunnitelmasta on selailukappale myös Pylkönmäellä tutustuttavana. Nähtäville asettamisesta tiedotetaan tarkemmin kuulutuksilla. YVA-ohjelman nähtäville asettamisen kuuluttamisesta ja tiedottamisesta vastaa Lupa- ja valvontavirasto.

Osallistumis- ja arviointisuunnitelmaa esitellään hankkeen yleisötilaisuudessa.

### Kaavan valmisteluvaihe

Kaavan laatimisvaiheen aineisto (kaavaluonnos, kaavaselostus, tarvittavat selvitykset) asetetaan nähtäville vähintään 30 päivän ajaksi, jolloin siitä pyydetään lausuntoja ja osallisilla on mahdollisuus lausua mielipiteensä (MRA 30 §:n mukainen kuuleminen).

Kaavan valmisteluaineistoja esitellään yleisötilaisuudessa.

## Kaavaehdotusvaihe

Kaavaehdotus asetetaan nähtäville vähintään 30 päivän ajaksi (alueidenkäyttölaki 65 §, MRA 19 §). Kaavaehdotuksesta pyydetään lausuntoja ja osalliset voivat esittää siitä mielipiteensä (muistutuksen). Kaavaehdotuksesta annettu muistutus tulee toimittaa kirjallisena kuulutuksessa ilmoitettuun määräaikaan mennessä. Kaavaehdotuksesta pyydetään tarvittavat lausunnot viranomaisilta. Kaavan ehdotusaineistoja esitellään yleisötilaisuudessa.

## Kaavaa hyväksyminen

Kaupunginvaltuustolla on toimivalta päättää osayleiskaavan hyväksymisestä. Kaavan hyväksymisestä ilmoitetaan alueidenkäyttölain 67 § ja MRA 94 §:n mukaisesti.

## Valitus

Osayleiskaavan hyväksymistä koskevaan päätökseen voi hakea muutosta valittamalla päätöksestä Hämeenlinnan hallinto-oikeuteen siten kuin kuntalaissa säädetään. Hallinto-oikeuden päätökseen saa hakea muutosta valittamalla vain, jos korkein hallinto-oikeus myöntää valitusluvan (voimassa 1.1.2025 alkaen). Mikäli valituksia kaupunginvaltuuston hyväksymispäätöksestä ei jätetä, kaava saa lainvoiman. Kunnallisvalitus on tehtävä 37 päivän kuluessa siitä, kun kaupunginvaltuuston päätöksen pöytäkirja on nähtävänä yleisessä tietoverkossa.

## Kaavoituksen tavoitteellinen aikataulu

### Osayleiskaavan laadinnan tavoiteaikataulu

Työvaihe	Tavoiteaikataulu
Osallistumis- ja arviointisuunnitelma nähtävillä	10–11/2024
Kaavan valmisteluvaihe (kaavaluonnos)	12/2024–4/2026
Kaavaehdotusvaihe	08/2026–11/2026
Kaavan viimeistely ja hyväksyminen	3/2027

Kaavoituksen kanssa rinnakkain tehdään YVA-lain mukaista ympäristövaikutusten arviointimenettelyä. Tarkoituksena on, että prosessit etenevät rinnakkain, ja yleisötilaisuuksissa kerrotaan sekä YVA:n että kaavan tilanteesta.

### Ympäristövaikutusten arviointimenettelyn (YVA) tavoiteaikataulu

Työvaihe	Tavoiteaikataulu
YVA-ohjelman laadinta	06/2024–10/2024
YVA-ohjelma nähtävillä ja yhteysviranomaisen lausunto	10–11/2024
YVA-selostuksen laadinta	12/2024–3/2026
YVA-selostus nähtävillä ja yhteysviranomaisen perusteltu päätelmä	4–6/2026

## Tiedotustavat

Kaupunki tiedottaa kaavahankkeen vireilletulosta, kaavan valmistelu- ja ehdotusvaiheiden nähtävillä olosta, kaavan hyväksymisestä sekä kaavan voimaantulosta. Kuulutukset julkaistaan kaupungin kotisivuilla [www.saarijarvi.fi](http://www.saarijarvi.fi). Lisäksi kaavahankkeen vireilletulosta, luonnos- ja ehdotusvaiheen nähtävilläolosta kuulutetaan Sampo-lehdessä, Viispiikkisessä ja Pikkukaupunkilaisessa. Kaavan hyväksymisestä kuulutetaan Sampo-lehdessä ja hyväksymispäätöksestä tiedotetaan myös niitä viranomaisia, kunnan jäseniä ja muistutuksen jättäjiä, jotka ovat sitä kirjallisesti pyytäneet (yhteystietoineen) kaavan ollessa nähtävillä. Maanomistajia kaava-alueella sekä 1,5 km:n säteellä kaava-alueen rajasta tiedotetaan lisäksi kirjeitse.

Kaava-asiakirjat ovat nähtävillä Saarijärven kaupungintalon 3. kerroksessa (Kaavoitus), osoitteessa: Sivulantie 11, 43100 Saarijärvi sekä internetissä [www.saarijarvi.fi](http://www.saarijarvi.fi). Lisäksi aineistosta on selailukappale Pylkönmäellä tutustuttavana. Kaava-asiakirjoista tiedotetaan tarkemmin kuulutuksella.

Kaava-asiakirjoihin voi tutustua myös yleisötilaisuuksissa, joita järjestetään hankkeen OAS-, valmistelu- ja ehdotusvaiheissa. Tilaisuudet järjestetään tarvittaessa hybriditilaisuuksina.

## Yhteystiedot

### **Saarijärven kaupunki/ Kaavoitusjohtaja**

Ulla-Maija Humppi  
puh. 044 459 8405  
[ulla-maija.humppi @ saarijarvi.fi](mailto:ulla-maija.humppi@saarijarvi.fi)

### **Saarijärven kaupunki/ Kaavasuunnittelija**

Matti Piispanen  
puh. 044 4598 225  
[matti.piispanen @ saarijarvi.fi](mailto:matti.piispanen@saarijarvi.fi)

### **Myrsky Energia Oy/ Hankevastaava**

Annmarie Kallström  
puh. 050 360 1983  
[annmarie @ myrsky.fi](mailto:annmarie@myrsky.fi)

### **ONE Architects Oy/ Kaavaa laativa konsultti**

Tuomas Seppänen arkkitehti SAFA YKS FISE 431  
puh. 0400 575 517  
[tuomas.seppanen @ onearchitects.fi](mailto:tuomas.seppanen@onearchitects.fi)

Hannes Honkanen arkkitehti SAFA YKS FISE 748  
puh. 040 7070 385  
[hannes.honkanen @ onearchitects.fi](mailto:hannes.honkanen@onearchitects.fi)