

**SAARIJÄRVI
Pylkönmäki
Hillonevan tuulivoimapuiston
hankealueen ja sähkönsiirtoreittien
arkeologinen inventointi
2023**



**Alexander Bakhia
Tomi Kuljukka**



Tilaja: WSP Finland

Sisältö

Perustiedot	2
Kartat	3
Inventointi	4
Maastotyö.....	5
Tulos	5
Lähteet	5
Kiinteät muinaisjännökset	6
1 MULTIA ROPOTTIKANGAS	6
2. MULTIA MUSTALAMPI.....	7
Muut kulttuuriperintökohteet	8
3. SAARIJÄRVI PARVIAISENKANGAS.....	8
4. SAARIJÄRVI SÄNKINEVA.....	9
Muu kohde	10
5. SAARIJÄRVI TALLIAHO	10
Yleiskuvia	12

Kansikuva: Tutkimusalueelle tyypillistä kangasmetsää.

Perustiedot

Alue: Tuulipuiston hankealue (24 km²) ja sekä sähkönsiirtoreitit (n. 42,4 km), lähellä Keski-Suomen ja Etelä-Pohjanmaan välistä maakuntarajaa, Keski-Suomen Saarijärven kunnassa.

Tarkoitus: Selvittää tuulipuiston hankealueen ja sähkönsiirtolinjan muinaisjännökset ja muut suojeltavaksi katsottavat arkeologiset kulttuuriperintökohteet.

Maastotyö: 31.8.-3.9.2023

Tilaaja: WSP Finland

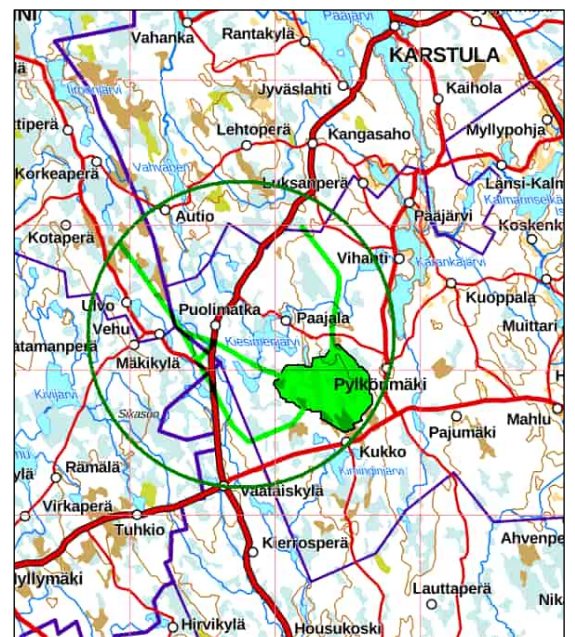
Tekijät: Mikrolitti Oy. Alexander Bakhia & Tomi Kuljukka.

Tulokset Tuulipuiston alueelta ei tunnettu ennestään arkeologisia kohteita. Sille suunniteltujen sähkönsiirtoreittien varrelta tunnettiin entuudestaan kaksi kiinteää muinaisjännöstä, historiallisen ajan puolustusvarustus [1 Multia Ropottikangas](#) ja historiallisen ajan tervahauta [2 Multia Mustalampi](#).

Inventoinnissa löydettiin kaksi uutta muuta arkeologista kulttuuriperintökohdetta, historiallisen ajan tervahaudat [3 Saarijärvi Parviaisenkangas](#) suunnittelualueella ja [4 Saarijärvi Sänkineva](#) sähkönsiirtolinjan varrelta. Lisäksi hankealueelta raportoitiin vanha torpanpaikka muuna kohteena [5 Saarijärvi Talliaho](#), jota ei katsottu suojelukohdeksi.

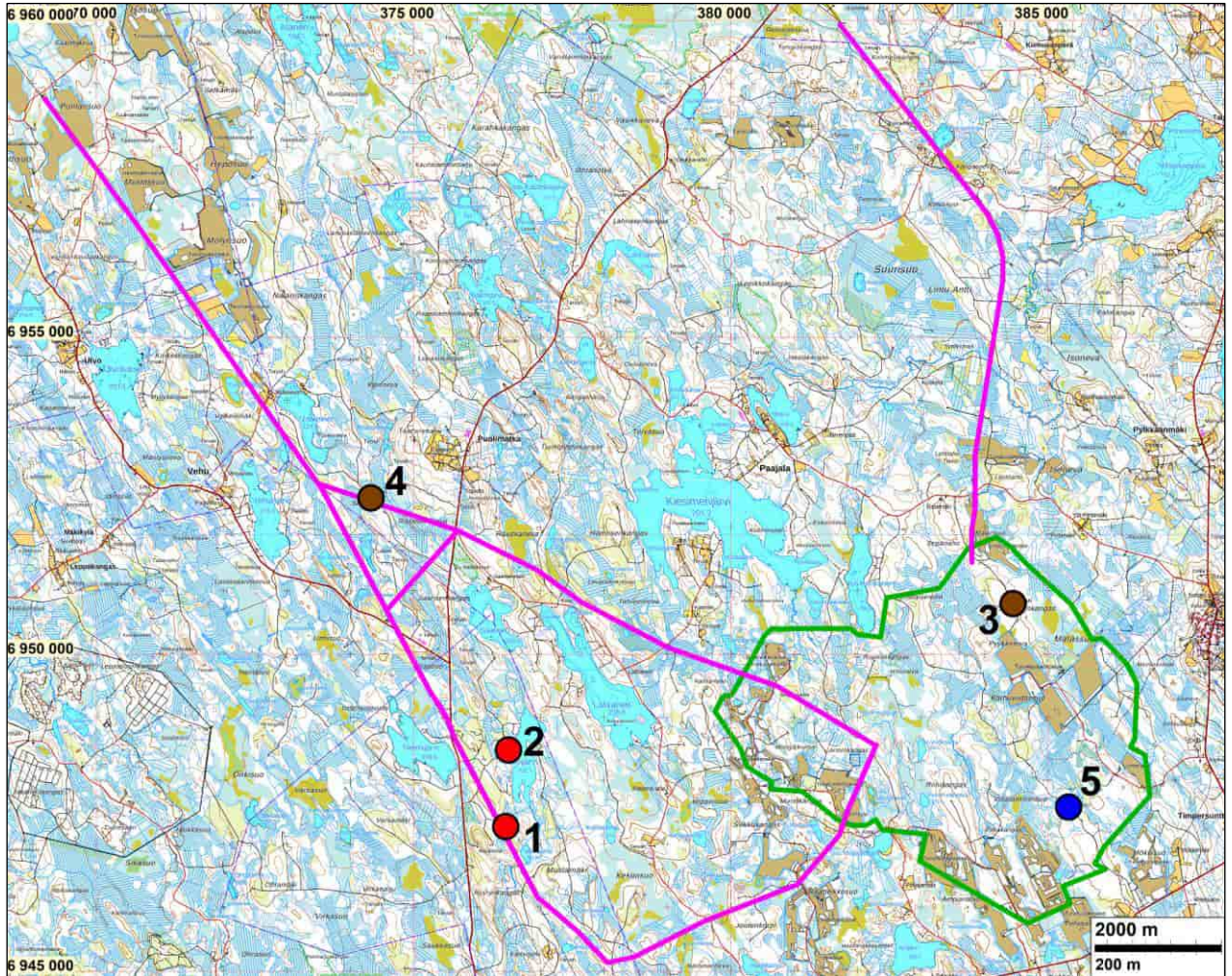
Inventoinnin jälkeen tuulipuiston alueelta ja sen sähkönsiirtoreittien varrelta tunnetaan kaikkiaan neljä arkeologista suojelukohdetta: 1. ms aikainen varustus ja kolme tervahautaa.

Tutkimusalue ja sähkölinit vihreällä

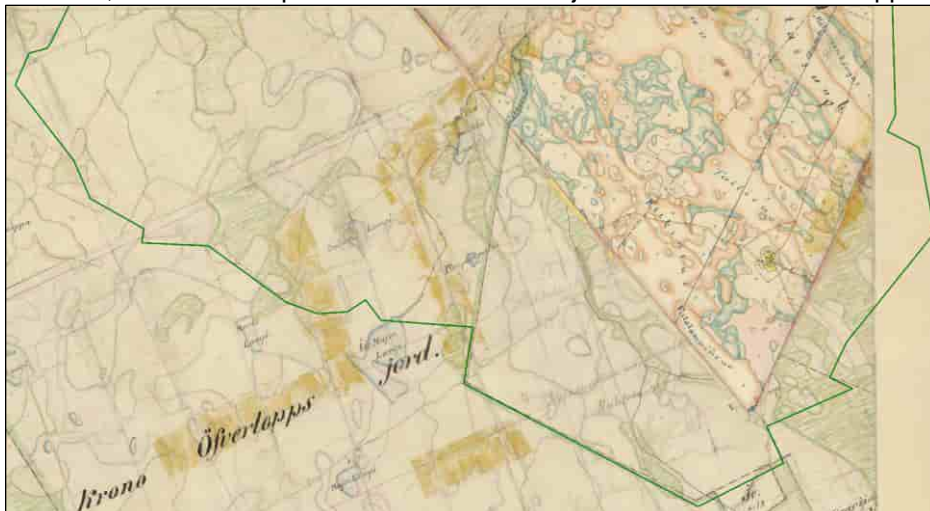


Selityksiä: Koordinaatit ja kartat ovat ETRS-TM35FIN koordinaatistossa. Kartat ovat Maanmittauslaitoksen maastotietokannasta 9/2023, ellei toisin mainittu. Muinaisjäännösrekisteri on tarkastettu 9/2023. Valokuvia ei ole talletettu mihinkään viralliseen arkistoon, eikä niillä ole mitään kokoelmatunnusta. Valokuvat ovat digitaalisia ja tallessa Mikrolitti Oy:n serverillä.

Kartat



Tuulipuiston hankealue vihreällä, vaihtoehtoiset sähkönsiirtoreitit sinipunaisella. Kiinteät muinaisjäännökset punaisella, muut kulttuuriperintökohteet ruskealla ja muu kohde - vanha torppa - sinisellä.



Tutkimusalue (eteläosa) vihreällä v. 1846 pitäjänkartalla (karttalehti 2241 12). Alueella ei ole siinä asutusta kuin kohteen 5 kohdalla Talliahon torppa.

Inventointi

Saarijärven Pylkönmäellä on käynnissä tuulivoimahanke. WSP Finland Oy tilasi suunnitellun tuulivoima-alueen arkeologisen inventoinnin Mikroliitti Oy:ltä. Alexander Bakhia ja Tomi Kuljukka tekivät inventoinnin maastotyön 31.8.-1.9.2023, työn kannalta hyvissä olosuhteissa.

Tuulipuiston hankealue sijaitsee Pylkönmäen länsipuolella, Saarijärven kirkolta 25 km länteen, lähellä Saarijärven, Ähtärin ja Multian kuntien välistä rajaa. Tutkimusalueen laajuus on n. 24 km². Tuulipuistolle on suunniteltu kolmea sähkönsiirtoreittiä. Sähkönsiirtolinja A on 22 km pitkä, kulkien tuulipuiston länsipäästä ensin Ähtärin kunnassa sijaitsevan Rukkaslammen kautta pohjoiseen Puntarisuon muuntoasemalle. Sähkönsiirtolinja B on pituudeltaan n. 11,2 km, kulkee hankealueen länsipäästä luoteeseen ja yhtyy linjaan A Valkeisen ja Vehunjärven kohdalla. Sähkönsiirtolinja C (9,2 km) lähtee tuulipuiston koillispäästä kohti koillista, kääntyen Lintu-Antin kohdalla kohti pohjoista Karstulan kunnan puolella sijaitsevalle Raatosuolle asti.

Tutkimusalue on maastoltaan suota, ojitettua suometsää, turvetuotantoaluetta sekä kangasmettäisiä moreenikumpareita. Kuivaa maata tutkimusalueella on noin puolet tutkimusalueen pinta-alasta. Vesistöjä alueella on vähän. Alueen keskiosassa sijaitsee kaksi pientä lampea, Iso Puolimatka (208 m mpy) ja Pieni Puolimatka (210 m mpy), ja alueen eteläpäässä on pieni Viitalampi (212 m mpy). Alueen keskiosissa virtaa kaksi vaatimatonta metsäpuroa, Ahvenpuro, joka laskee alueen halki pohjoiseen Moksinjokeen ja Majoinpuro, joka laskee Majoinlammesta pohjoiseen Kiesimenjärveen. Purot eivät ole muodostaneet vesireittiä vaan ovat ns. latvapuroja. Tuulipuiston alue on topografialtaan loivaa.

Tutkimusalue sijoittuu n. 205–220 m mpy korkeustasojen välille. Alimmat tasot ovat pohjoisessa, tutkimusalueesta välittömästi pohjoiseen sijoittuvan Iso-Renkasen järven ympäristössä ja ylimmät tutkimusalueen eteläpäässä, Talliahon tilaan johtavan tien kohdalla. Korkein kohta alueella on noin 225 m korkeudella. Tutkimusalue sijaitsee korkeustasoilla, jonne ei ole ulottunut mikään viime jääkauden jälkeinen, ihmisasutuksen aikainen, muinainen meri- tai suurjärvivaihe; Saarijärven kunnan länsiosassa Itämeren muinaisranta on korkeimmillaan sijainnut n. 176 m mpy korkeudella (Jussila 2003), eli tutkimusalue on viimeisimmän jääkauden jälkeisen ihmisasutuksen aikana sijainnut kaukana vesistöistä, eikä alueella siten voi olla ranta- tai vesistösidonnaisia muinaisjäänöksiä.

Tuulipuiston alueelta ei tunneta entuudestaan arkeologisia suojelukohteita. Pylkönmäen kylän länsiosaa on inventoinut Timo Jussila vuonna 2003, mutta tietävästi inventointi ei ole ulottunut tuulipuiston alueelle. Tuulipuiston sähkönsiirtoreittiä A ovat inventoineet Timo Sepänmaa ja Janne Soisalo vuonna 2021 Fingridin voimajohtolinjan inventoinnissa. Sähkönsiirtoreittien varrella sijaitsee kaksi kiinteää muinaisjäänöstä, historiallinen puolustusvarustus [1 Ropottikangas \(1000000210\)](#) ja historiallisen ajan tervahauta [2 Mustalampi \(1000043801\)](#). Koska kyseiset kiinteät muinaisjäänökset ovat inventoitu 2 vuotta sitten, niitä ei tarkastettu tässä inventoinnissa.

Tutkimusalue kuuluu lähes kokonaisuudessaan Pylkönmäen kylään. Viitalamminsuon ympäristö alueen länsireunassa on osittain Kukon kylän alueella, Viitalammesta länteen. Vanhin löydetty, tutkimusaluetta kuvaava yleiskartta on Pylkönmäen pitäjänkartta vuodelta 1842. Pitäjänkarttaa on kartan julkaisun jälkeen muokattu tutkimusalueen kohdalta todennäköisesti aikaisintaan 1890-luvulla, milloin Pylkönmäen pitäjä perustettiin. Tutkimusalueella on kyseisellä pitäjänkartalla yksi torppa, Talliaho, joka sijaitsee edelleenkin samalla paikalla, joskin asumattomana. Muutoin alue on ollut asumattomaa. Hankealueen läpi kulkee myös useampi Pylkönmäen ja kruununmaiden välinen raja. Lähes kaikki rajan kulmapisteet sijaitsevat nykypäivänä suo- ja turvetuotantoalueilla.

Maastotyö

Maastotöiden valmisteluissa tarkasteltiin Museoverkon karttapalvelun Maanmittauslaitoksen laserkeilausaineistosta laadittua rinnevarjostetta, josta etsittiin arkeologisiin jäännöksiin viittaavia ilmiöitä ja maastonmuotoja. Siinä havaittiin muutama kuoppamainen anomalia, jotka tarkastettiin maastossa. Pylkönmäen pitäjänkarttaa tarkastettiin historiallisten kohteiden tarkastamiseksi.

Maastossa tarkastettiin silmämääräisesti ja joissain paikoin satunnaisin koekuopin suunniteltujen tuulivoimaloiden paikkoja. Tämän lisäksi hankealueelta ja sähkönsiirtoreittien varrelta tarkastettiin maastossa valmistelutyössä ja maastotyön aikana alueelle tyypillisten muinaisjäännöskohteiden löytymisen kannalta potentiaalisiksi arvioituja paikkoja, kuten vanhoihin karttoihin merkityt Pylkönmäen pitäjän ja kruununmaiden välisten rajojen kulmapisteet (niiltä osin kuin ne sijaitsevat nykyään kuivassa maastossa), Talliahon torpanpaikka sekä MML:n korkeusmallista havaitut maarakenne anomaliat joista kaksi osoittautui tervahaudaksi, muut nykyaikaisiksi kaiveluiksi tai luonnon muodostumiksi.

Tulos

Tuulipuiston alueelta ja sille suunniteltujen sähkönsiirtoreittien varrelta tunnettiin entuudestaan kaksi kiinteää muinaisjäännöstä, historiallisen ajan puolustusvarustus [1 Multia Ropottikangas](#) ja historiallisen ajan tervahauta [2 Multia Mustalampi](#).

Inventoinnissa löydettiin kaksi uutta muuta arkeologista kulttuuriperintökohdetta, historiallisen ajan tervahaudat [3 Saarijärvi Parviaisenkangas](#) ja [4 Saarijärvi Sänkineva](#).

Inventoinnin jälkeen tuulipuiston alueelta tunnetaan yksi arkeologinen suojelukohde, tervahauta Saarijärvi Parviaisenkangas. Vaihtoehtoisten sähkönsiirtoreittien varrelta tunnetaan kiinteät muinaisjäännökset Ropottikankaan varustus ja Mustalammen tervahauta sekä Sänkinevan tervahauta. Torpanpaikka [5 Saarijärvi Talliaho](#) ei ole arkeologinen suojelukohde, sitä voi luonnehtia havaintopaikaksi.

10.11.2023

Alexander Bakhia
Tomi Kuljukka
Mikroliitti Oy

Lähteet

Jussila, T. 2003. Pylkönmäen länsiosan arkeologinen inventointi. Mikroliitti Oy.

Peruskartasto, 1961. 2241 12. Maanmittauslaitos.

Pitäjänpitäjäkartasto, 1842. Pylkönmäki (leikattu alkuperäisestä Saarijärven pitäjänkartasta) 2241 12. Maanmittauslaitos.

Soisalo, J. ja Sepänmaa, T. 2021. Alajärvi Möksy – Hausjärvi Hikiä suunnitellun uuden voima-johtolinjan arkeologinen inventointi. Mikroliitti Oy.

Kiinteät muinaisjäänökset

1 MULTIA ROPOTTIKANGAS

Mjtunnus: 1000000210
 Status: kiinteä muinaisjäänös (sm)
 Ajoitus: historiallinen
 Laji: puolustusvarustus
 Koordin: N: 6948990 E: 375457
 Tutkijat: Jussila T. 2002 inventointi, Soisalo J. & Sepänmaa T. 2021 inventointi

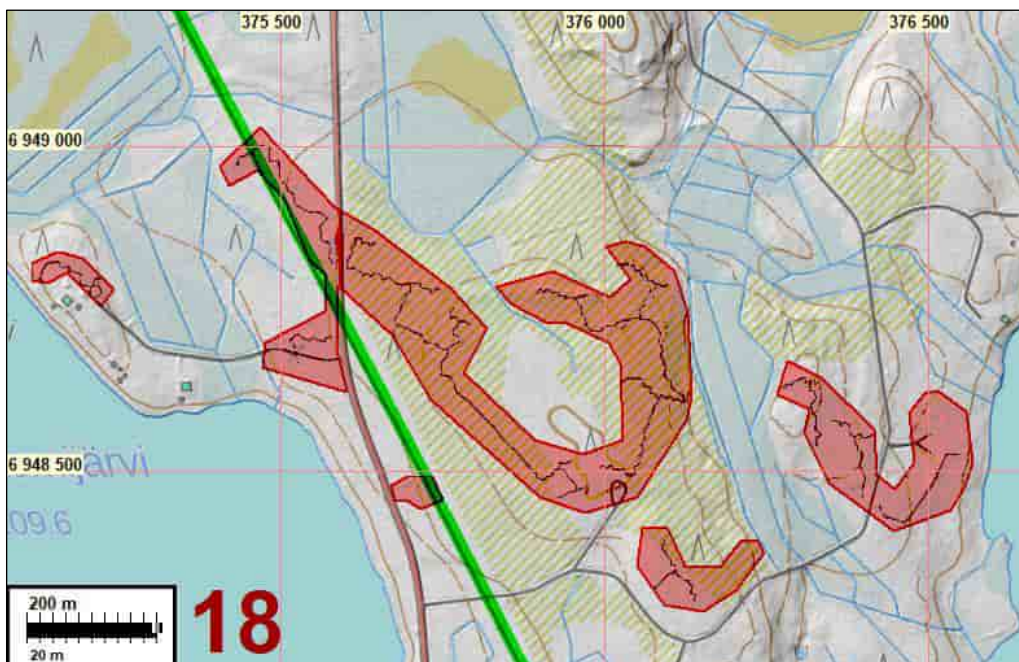
Sijainti: Paikka sijaitsee kirkosta 29,3 km pohjoiseen.

Huomiot: *Muinaisjäänösrekisteri:* 1. maailmansodan aikaisia puolustusvarustuksia. Peruskarttaan merkitty "juoksuhautoja".

Soisalo, J. & Sepänmaa, T. 2021: Muinaisjäänösalue laajentui sekä lidar- että maastotarkastuksen perusteella. Voimajohtolinjan rakentamiseen liittyviä uusia, aikaisempien lisäksi huomioitavia seikkoja ovat seuraavat:

Varustuksia on Puolimatkantien länsipuolella, tien laidalta 5–20 m länteen, koko matkalla Niemirannanpolusta parin sadan metrin matkalla pohjoiseen. (Aikaisemmassa rajauksessa tällä kohdalla on aukko.)

Puolimatkantien itäpuolella, koordinaattipisteen N 6948474 E 375700 kohdalla ja ympäristössä todettiin aikaisemmin tuntematon muutaman kymmenen metrin pituinen varustuksen osa. (Tämän eteläpuolella on parin aarin alueella uudempia maanottokuoppia, jotka eivät liity varustuksiin.)



Kohteen muinaisjäänösrajaus punaisella, sähkölinja voimajohtolinja vihreällä.



Vasemmalla varustuksia muinaisjäännösalueen luoteisosassa. Vasemmalla voimajohtolinja. Oikealla tien länsipuolista piennarta, jossa todettiin aikaisemmin tuntemattomia varustuksia linjan alla.



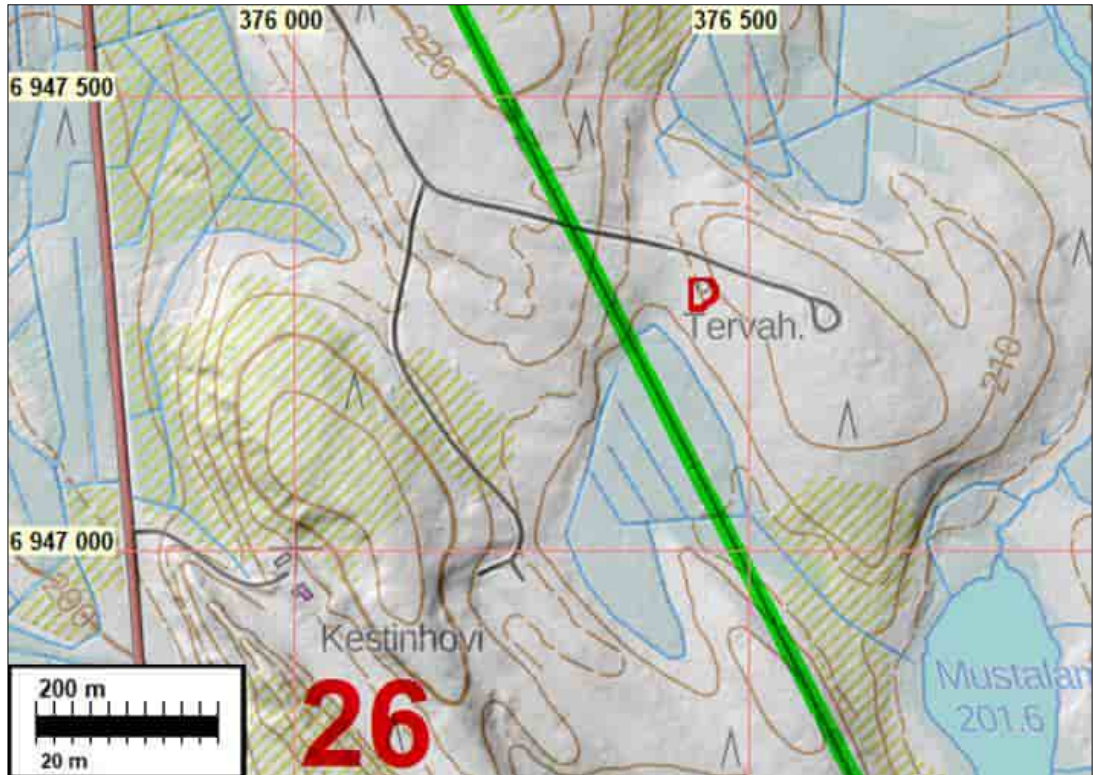
Vasemmalla voimajohtolinjan alla, tien itäpuolella, koordinaattipisteen N 6948474 E 375700 tienoilla olevaa, aikaisemmin tuntematonta varustusta. Oikealla edellisestä muutama kymmentä metriä etelään oleva, ilmeisesti varustuksiin liittymätön kuopanne, todennäköisesti maa-aineksen ottokuoppa.

2. MULTIA MUSTALAMPI

Mjtunnus: 1000043801
Status: kiinteä muinaisjäännös (sm)
Ajoitus: historiallinen
Laji: työ- ja valmistuspaikat: tervahaudat
Koordin: N 6947290 E 376455
Tutkijat: Soisalo J. & Sepänmaa T. 2021 inventointi

Sijainti: Paikka sijaitsee 27,4 km pohjoiseen.

Huomiot: *Muinaisjäännösrekisteri:* Paikalla on tervahauta. Halkaisija n. 11 m, syvyys alle 1 m. Halssi osoittaa etelään. Hyvin säilynyt. Kohta on mäntymetsää, maaperä moreenia.



Vihreällä voimajohtolinja ja punaisella ympyrällä tervahauta.



Vasemmalla tervahaudan lounaisosaa. Oikealla kivistä kylmämuurattua halssia.

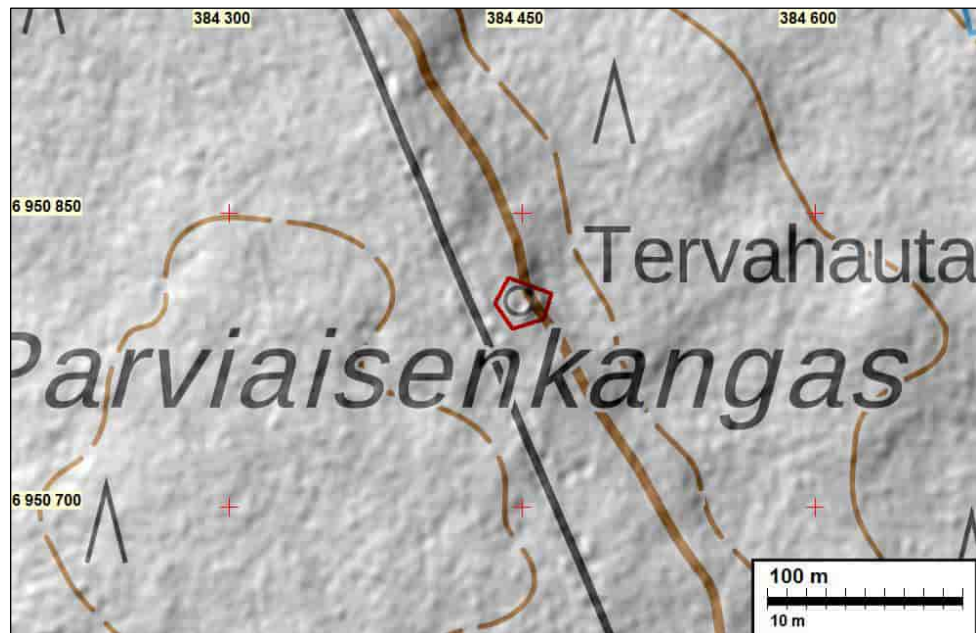
Muut kulttuuriperintökohteet

3. SAARIJÄRVI PARVIAISENKANGAS

Mjtunnus: uusi
Status: muu kulttuuriperintökohde (s)
Ajoitus: historiallinen
Laji: tervahauta
Koordin: N 6950806 E 384449
Tutkijat: Bakhia A. & Kuljukka T. 2023 inventointi

Sijainti: Kohde sijaitsee Saarijärven kirkolta 26,9 km länteen.

Huomiot: Tervahauta sijaitsee Parviaisenkankaalla, kankaalle johtavan tien kupeessa. Hal-
kaisija valleineen n. 13 m, syvyys n. 1,5 m. Hauta on pohjalta jyrkähkö ja sen
päällä kasvaa runsaasti puita. Tervahaudan halssi osoittaa koilliseen ja se on pi-
tuudeltaan 5 m.



Suojelualuerajaus punaisella.



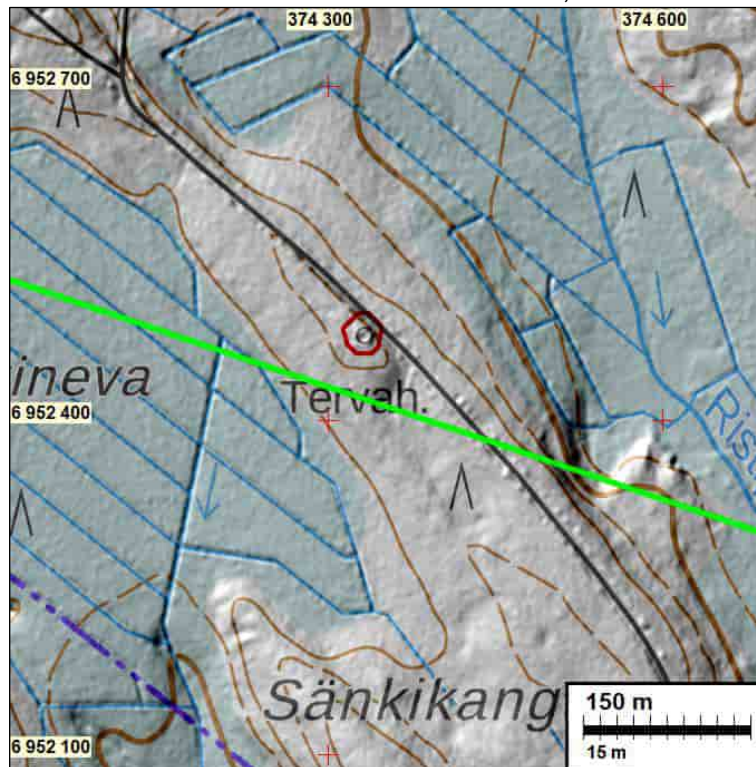
Vasemmalla: Tervahauta, kuvattuna etelästä. Oikealla: Tervahaudan pohja, kuvattuna etelästä.

4. SAARIJÄRVI SÄNKINEVA

Mjtunnus: uusi
Status: muu kulttuuriperintökohde (s)
Ajoitus: historiallinen
Laji: tervahauta
Koordin: N 6952473 E 374331
Tutkijat: Bakhia A. & Kuljukka T. 2023 inventointi

Sijainti: Kohde sijaitsee Saarijärven kirkolta 36,9 km länteen.

Huomiot: Multian ja Saarijärven kunnanrajasta 400 m kaakkoon, aivan Valkeisentien ojan tuntumassa sijaitsee laakea tervahauta. Valleineen n. 16 metriä tervahauta on syvyydeltään n. 1 m. Halssi on kohti Valkeisentietä, itää kohti.



Suojelualuerajaus punaisella. Suunniteltu sähkönsiirtoreitti vihreällä.



Tervahaudan pohja, kuvattuna koillisesta.

Muu kohde

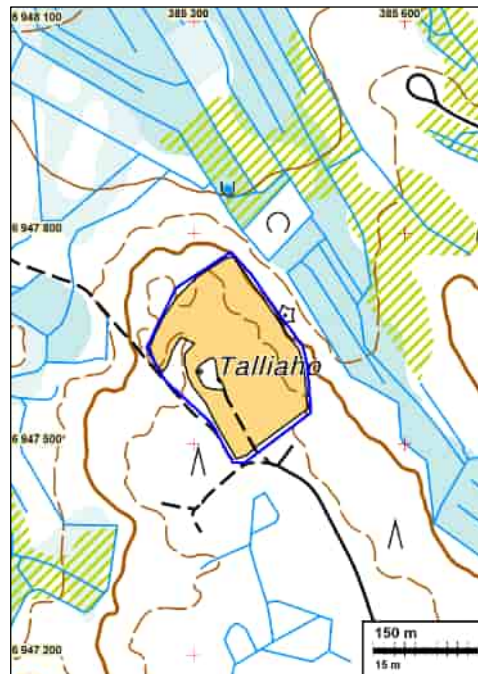
5. SAARIJÄRVI TALLIAHO

Mjtunnus: uusi kohde
Status: muu kohde (havainto, ei suojelukohde)
Ajoitus: historiallinen
Laji: talon paikka
Koordin: N 6947599 E 385325
Tutkijat: Bakhia A. & Kuljukka T. 2023 inventointi

Sijainti: Kohde sijaitsee Saarijärven kirkolta 26,6 km länteen.

Huomiot: Vuoden 1846 pitäjänkartalta (karttalehti 2241 12) paikannettu torpanpaikka sijoittuu suoalueitten välissä sijaitsevalle moreenikumpareelle. Paikalla on ennen viljelyskäytössä olevan pellon keskellä metsäsaareke. Metsäsaarekkeella sijaitsee romahtanut suuri rakennus, joka on todennäköisesti navetta tai muu vastaava suuri rakennus. Romahtaneen rakennuksen ympärillä on kivijalan sekä muuta asutukseen liittyviä jäänteitä.

Vanhojen peruskarttojen perusteella asuminen tilalla on päätynyt 1960-1970 luvuilla. 1964 kartalla on asuttu talo ja 1983 kartalla talo on pystyssä mutta kylmänä. Pellot ovat edelleen viljelyksessä. Torpan perustamisajankohdasta ei ole tietoa muutoin kuin että Talliahon torppa on merkitty 1846 pitäjänkartan myöhemmälle päälle piirrokselle.



Talliahon torppa v. 1846 pitäjänkartalla, jossa kohdalla on myöhempi päällepiirros, oletettavasti 1800 luvun lopulla tai 1900 luvun alussa. Alueelle on merkitty useampi rakennus.



Vasemmalla: Romahtanut rakennus Talliahon vanhan torpanpaikan kohdalla. *Oikealla:* Vanhaa kivijalkaa metsäsaarekkeella.

Yleiskuvia



Vasemmalla: Istutettua mäntymetsää tuulivoimalan kohdalla, tutkimusalueen kaakkoispäädystä. Kuvattu lounaaseen. *Oikealla:* Suunniteltu voimalanpaikka tutkimusalueen koillispäädystä. Kuvattu länteen.



Vasemmalla: Talliahon torpanpaikkaa ympäröivä, hylätty pelto. Kuvattuna pohjoiseen. *Oikealla:* Voimalanpaikka tutkimusalueen keskellä, Karhunviidansuon turvetuotantoalueesta länteen, kuvattu lounaaseen.

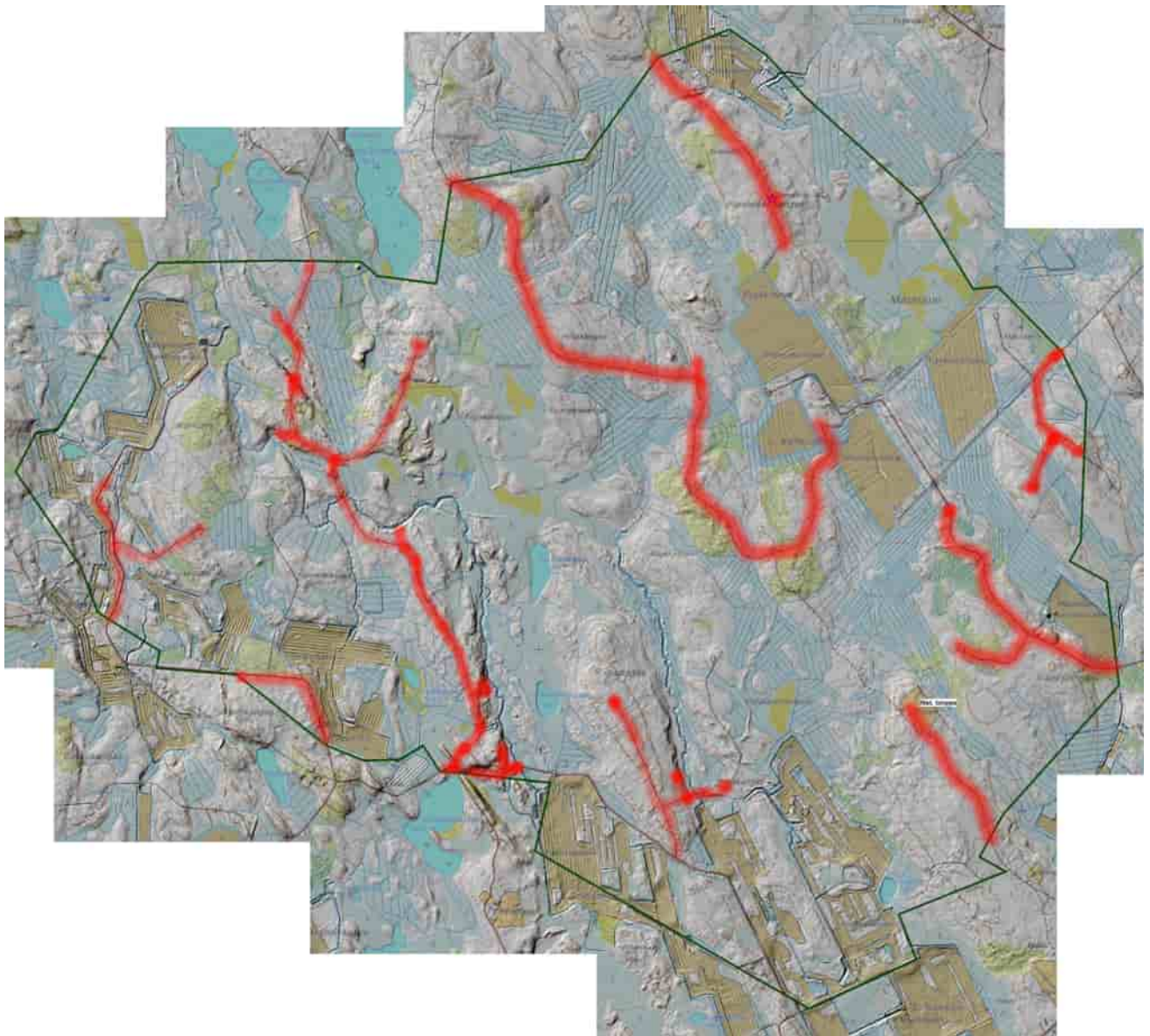
Liite raporttiin: SAARIJÄRVI - Pylkönmäki. Hillonevan tuulivoimapuiston hankealueen ja sähkönsiirtoreittien arkeologinen inventointi 2023.

Bakhia ja Kuljukka, Mikroliitti Oy. 21.12.2023.

Maastossa katsotut (tarkastetut) alueet

Punaisella peitolla on merkitty ne alueet mitkä tulkitsemme maastossa tarkastetuksi. Paikoin katse on voinut osua kauemmaksi ja haravoida maastoa tarkemmin, paikoin lähemmäksi ja epä-tarkemmin. Joillain maastonkohdilla saatettiin aikaa käyttää enemmän ja maastoja tarkkailla perusteellisemmin, mm. satunnaisia koekuoppia ja kairanpistoja tehden. Karttaa on siis tulkittava suuripiirteisesti. Sitä ei voi tulkita niin, että kaikki tarkastetuksi merkittyjen alueiden jäännökset on havaittu. Kartta on tehty museoviranomaisten hallinnolliseen käyttöön.

Joka tapauksessa, **koko alue** on inventoitu arkeologisin perustein, laserkeilausaineiston, maastokarttojen ja osin ilmakuvien avulla. Maastossa on katsottu ne kohdat ja alueet, joista on arvioitu mahdolliseksi jotain arkeologisesti mielenkiintoista löydettävän, sekä maastot matkalla sellaisille kohdille ja sellaisia maastoja etsittäessä.



Linjat:

