
Saarijärven Hillonevan tuulivoimapuiston metsojen soidinpaikka- selvitys 2021



SISÄLLYSLUETTELO

| | |
|----------------------------------|---|
| Johdanto | 3 |
| Raportista | 3 |
| Selvitysalueen yleiskuvaus | 3 |
| Työstä vastaavat henkilöt | 4 |
| Tutkimusmenetelmät | 5 |
| Epävarmuustekijät | 6 |
| Metsojen elintavoista | 6 |
| Tulokset ja päätelmät | 7 |
| Kirjallisuus | 8 |

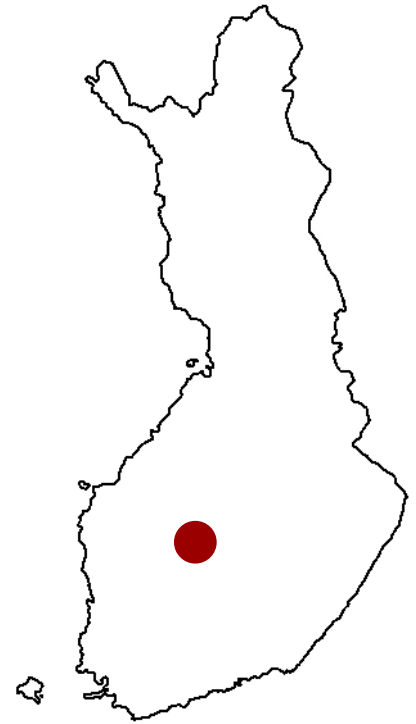
*Tähän raporttiin suositetaan viittaamaan seuraavasti:
Ahlman, S. 2021: Saarijärven Hillonevan tuulivoimapuiston
metsojen soidinpaikkaselvitys 2021. Ahlman Group Oy.*

JOHDANTO

Tämä raportti esittelee FCG Finnish Consulting Group Oy:n Ahlman Group Oy:ltä Saarijärven Hillonevan tuulivoimapuiston metsojen soidinpaikkaselvityksen tulokset, joiden perusteella voidaan arvioida voimaloiden mahdollisia vaikutuksia kyseiselle lajille sekä muille metsäkanalinnuille.

Myrsky Energia Oy tutkii Keski-Suomessa Saarijärven Pylkönmäellä sijaitsevan Hillonevan alueen soveltumista tuulivoimatuotantoon. Tuulivoimapuisto koostuu tuulivoimaloista perustuksineen, niitä yhdistävistä maakaapeleista, kantaverkon liittymisasemasta sekä tuulivoimaloita yhdistävistä teistä.

Osana tutkimusta toteutettiin metsojen sekä muiden metsäkanalintujen soidinpaikkaselvitys, jonka tavoitteena oli kartoittaa alueella mahdollisesti olevat soidinalueet.



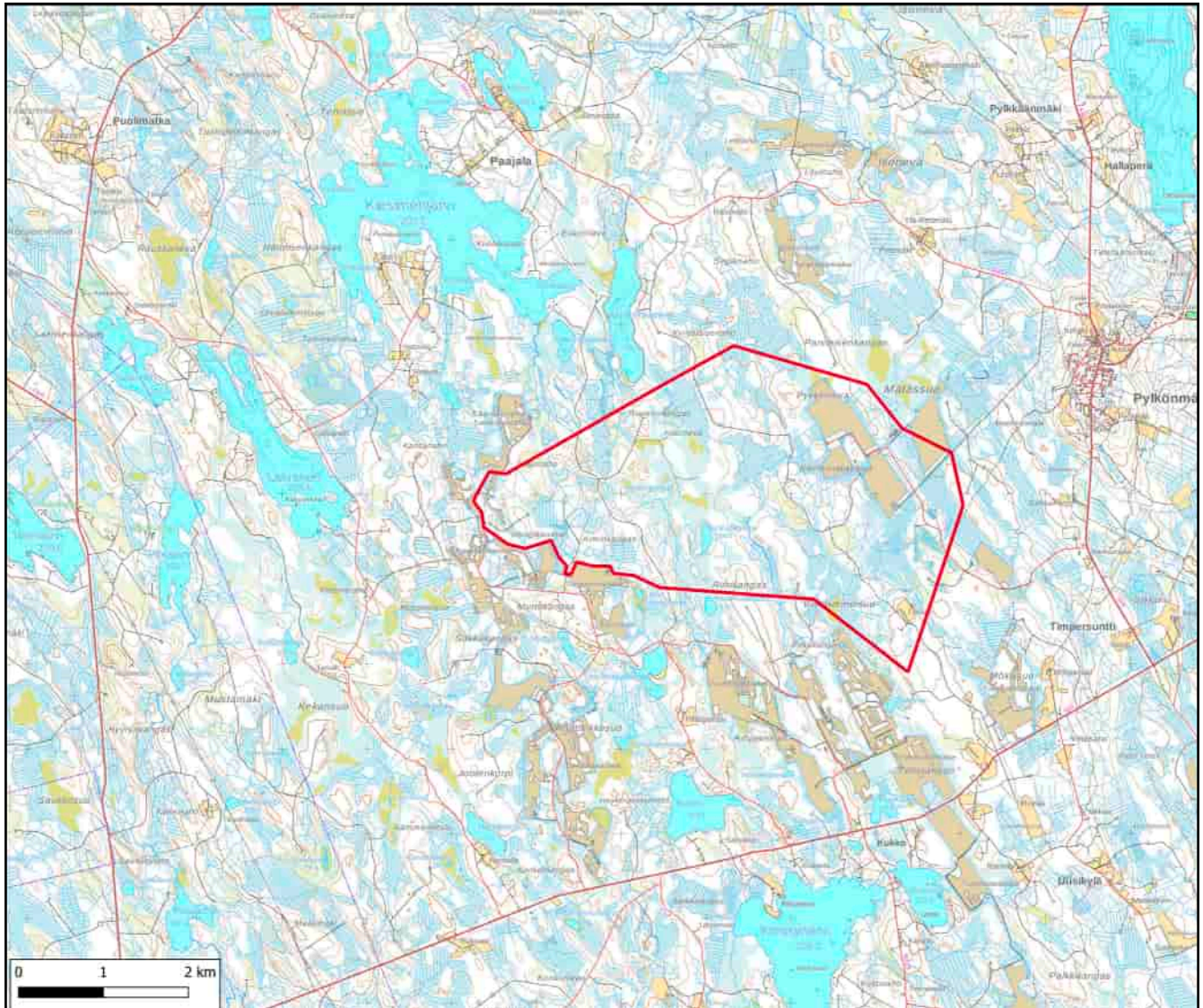
RAPORTISTA

Tässä raportissa esitetään maaliskuun lopun ja huhtikuun lopun välisenä aikana 2021 toteutetun metsojen soidinpaikkaselvityksen tulokset. Raportti käsittelee yleis- ja pohjatietojen lisäksi kuvaukset tutkimusmenetelmistä sekä inventointien tulokset.

SELVITYSALUEEN YLEISKUVAUS

Hillonevan suunniteltu tuulivoimapuistoalue sijaitsee noin 24 kilometriä Saarijärven keskustan länsipuolella ja lähimmillään noin 1,5 kilometriä Pylkönmäen keskustaajaman lounaispuolella (kuva 1). Lähellä olevia paikkoja ovat kaakkoispuolen Timpersuntti, eteläpuolen Kukko ja luoteispuolen Paajalan.

Tutkimusalue on noin 1 230 hehtaarin laajuinen kokonaisuus, joka levittäytyy pohjoisosan Kyntöläisenahosta eteläosan Riihikankaaseen sekä länsiosan Majoinahosta itäosan Mätässuohon. Kyseessä on metsäinen alue, jossa on monen eri ikäluokan kangasmetsiä, runsaasti ojitettuja rämeitä, Pyykkinevan turvetuotantoalue, pieniä luonnontilaisia soita, muutama pieni lampi ja Ahvenpuro. Peltoja ja viljelyalueita ei ole alueella lainkaan. Alueen ympärillä lähes kaikilla ilmansuunnilla on hyvin runsaasti turvetuotantoalueita.



Kuva 1. Tutkimusalue (punainen viiva). Pohjakartta: Maanmittauslaitoksen avoin data 2021.

TYÖSTÄ VASTAAVAT HENKILÖT

Saarijärven Hillonevan tuulivoimapuiston metsojen soidinpaikkaselvityksen maastotöistä vastasi Toni Ahlman, jolla on runsaasti kokemusta vastaavista töistä. Raportoinnista vastasi luontokartoittaja Santtu Ahlman.

TUTKIMUSMENETELMÄT

Metsojen soidinpaikkoja inventoitiin Metsoparlamentin (www.metsoparlamentti.fi) virallisen ohjeistuksen mukaan. Maastotyöskentelyssä inventoitiin kävellen tutkimusalueen kaikki soidinpaikoiksi soveliaat kohteet sekä useita muita kohteita. Maastotyöt ajoitettiin maalis–huhtikuulle 30.3. ja 10.4. Lumiseen aikaan oli mahdollista kartoittaa hyvin jälkiä. Lisäksi tehtiin erillinen käynti soitimen huippuaikaan 26.4. varmistuksen saamiseksi. Maastotyöt ajoitettiin noin kello 4.00–13.00 väliselle ajalle. Inventoinnit tehtiin hyvällä säällä, jolloin tuuli on ollut riittävän tyyni yksilöiden havaitsemiseksi soitimen huippuaikana. Myöskään räntä- ja lumisateiden aikana ei tehty kartoituksia, sillä jäljet olisivat olleet peitossa.

Maastoinventoinneissa tarkastettiin kohteita seuraavasti:

- Yhtenäiset, yli kymmenen hehtaarin metsäalueet
- Vanhat ja luonnontilaiset havumetsät, joissa puustorakenne harva ja maastoeroja
- Rämeyttä reunustavat metsät
- Myös yli 30-vuotiaat ensiharventamattomat männiköt

Karttapohjille merkittiin seuraavat havainnot:

- Kävely- ja muut jäljet
- Siipien vetämisjäljet
- Hakomismännyn ja ruokailupuut
- Jätökset
- Havaitut yksilöt
- Päiväreviirit
- Varsinaiset soidinpaikat

Käytännössä inventointien aikana pyrittiin tarkastamaan kaikkien soveliaiden kohteiden lumijäljet, jotta mahdolliset soidinalueet voidaan haarukoida tarkemmin tai poissulkea. Erityistä huomiota kiinnitettiin lumipaikoilla siipien vetojälkiin, sillä ne liittyvät oleellisesti soitimeen. Yksittäistä jälkeä ei kuitenkaan voida tulkita soidinalueeksi. Lisäksi siipijälkiä voi löytää myös koiraan päiväreviiriltä, joka on soidinpaikan läheisyydessä. Soidin huipentuu huhtikuun jälkipuoliskolla, jolloin alueella tehtiin viimeinen inventointi.

Metsoinventointien yhteydessä kartoitettiin myös muita metsäkanalintuja, joiden soidinkausi ajoittuu varhaiskeväälle. Tällaisia lajeja ovat teeri, pyy ja riekko. Riekkoja atrapoiittiin soveliailla paikoilla pöllöselvityksen yhteydessä yöllä (Ahlman 2021).

EPÄVARMUUSTEKIJÄT

Metsojen soidinpaikkakartoitusten epävarmuustekijät liittyvät tyypillisesti lumettomaan aikaan tehtyihin inventointeihin, jolloin esimerkiksi siipienvetojälkiä ei voi löytää sulaneilta paikoilta. Tällöin uloste- ja hakomispuulöydöillä saadaan kuitenkin arvioitua lajin esiintymistä ja tehtyä lopullinen tarkastus soidinaikaan. Maastokartoitukset ajoitettiin aikaan, jolloin oli hyvin runsaasti lunta. Tehtyjen jälkihavaintojen perusteella toteutettiin soitimen huippuaikaan hyvässä sääolosuhteissa tarkastuskäynti, joten epävarmuustekijöitä pidetään vähäisinä. Soidinalueet saattavat kuitenkin vaihdella vuosien välillä muun muassa hakkuutöiden seurauksena.

METSOJEN ELINTAVOISTA

Metso on suurin metsäkanalintumme, joka suosii elinpiirinään tyypillisesti luonnontilaisia ja vanhoja havumetsiä. Se on varsin paikkauskollinen laji, jonka on todettu rengastusaineiston perusteella siirtyneen yleensä korkeintaan alle kymmenen kilometrin matkan (Saurola ym. 2013). Suurimmat tunnetut siirtymät ovat kuitenkin peräti 52, 45 ja 26 kilometriä, mutta tällaiset ovat hyvin poikkeuksellisia.

Metso pariutuu ryhmäsoitimella, jossa on muutama koiraslintu parittelemassa useiden naaraiden kanssa. Soidinpaikka on lajin kannalta tärkeä osa sen elinympäristöä, ja se on elinehtona vakaalle metsokannalle. Soidinalan laajuus riippuu sitä käyttävän yksilöiden lukumäärästä, minkä vuoksi se voi vaihdella muutamasta hehtaarista jopa kymmeneen hehtaareihin.

Suomen tuorein kannanarvio on 250 000 paria (Saurola ym. 2013), mutta laji on taantunut merkittävästi eteläisestä Suomesta.

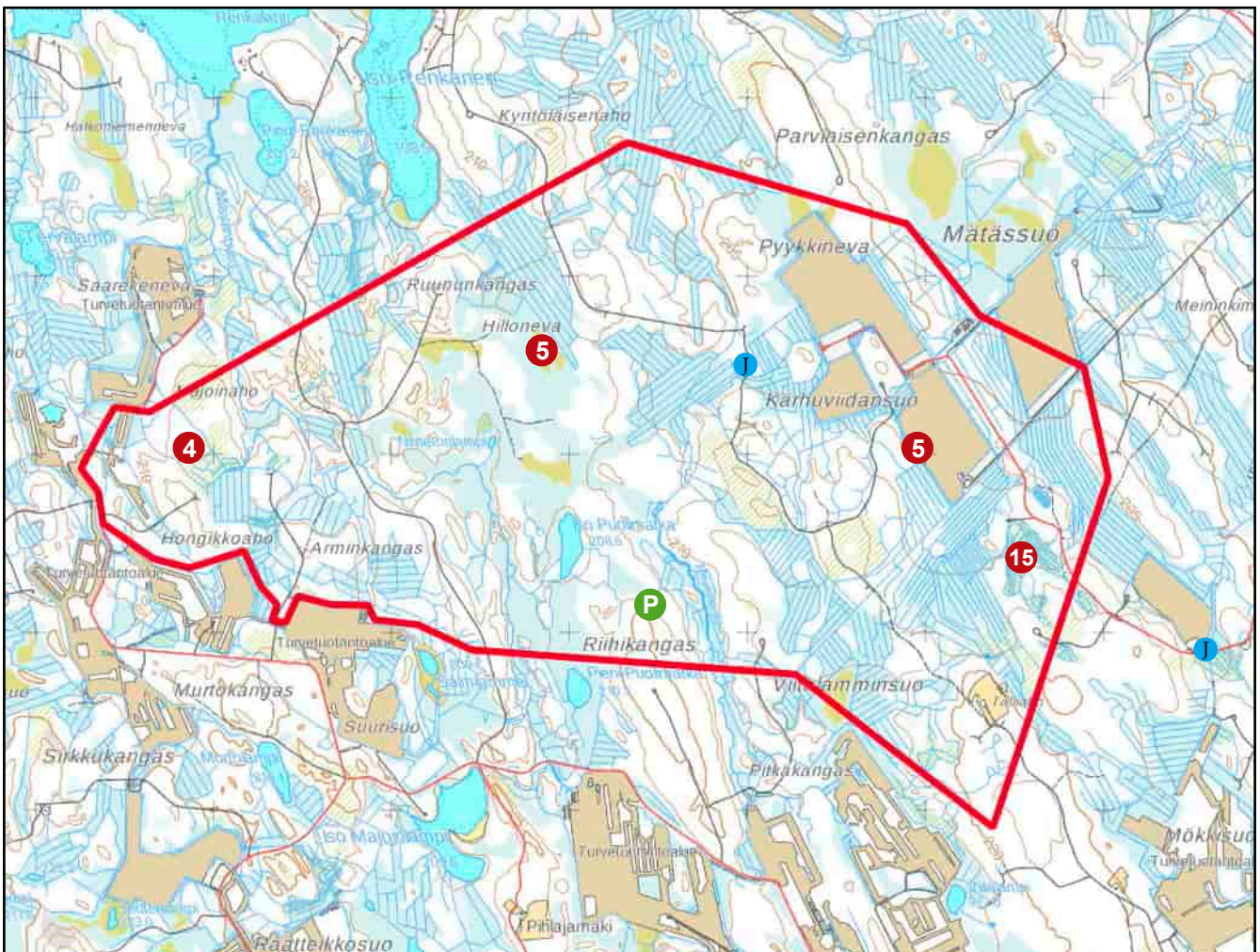
TULOKSET JA PÄÄTELMÄT

Maastoinventointien aikana metsoihin liittyviä havaintoja tehtiin ainoastaan kaksi, jotka koskivat kävelyjälkiä lumella. Toiset jäljet nähtiin Hillokankaan kaakkoispuolella metsäautotiellä ja toiset Mätässuon turvealueen kaakkoispuolella hankealueen ulkopuolella (kuva 2). Näköhavaintoja ei saatu, eikä mitään soidinalueisiin viittaavia havaintoja muutenkaan.

Teeriä havaittiin soitimella neljässä eri paikassa 4–15 yksilöä. Lisäksi pyy kuultiin Riihikankaalla (kuva 2), mutta riekkoja ei havaittu.

Selvityksen perusteella hankealueella ei tehty lainkaan metsojen soidinpaikkoihin viittaavia havaintoja, eikä erityisiä maankäyttösuosituksia voida antaa.

Kuva 2. Kanalintuihin liittyvät havainnot. Havaitut metsoyksilöt on kuvattu symbolein ♂ = koiras, ♀ = naaras. J = jälki/jätös, H = hakomispuu. Teerien soidinparvien yksilömäärät on esitetty punaisiin palloiin. Pyyhavainto kuvataan vihreällä pallolla (P). Pohjakartta: Maanmittauslaitoksen avoin data 2021.



KIRJALLISUUS

Ahlman, S. 2021:

Saarijärven Hillonevan tuulivoimapuiston pöllöselvitys 2021. Ahlman Group Oy.

Helle, P., Lindén, H., Aarnio, M. & Timonen, K. 1999:

Metso ja metsien käsittely. Metsähallituksen metsätalouden julkaisuja 20.

Hyvärinen, E., Juslén, A., Kemppainen, E., Uddström, A. & Liukko, U-M. (toim.) 2019:

Suomen lajien uhanalaisuus – Punainen kirja 2019.

Ympäristöministeriö ja Suomen ympäristökeskus, Helsinki.

Jakobsson, N. (toim.) 2008:

Ympäristön- ja luonnonsuojelu 2008. Lakikokoelmat. Edita Publishing Oy. Helsinki.

Metsoparlamentti:

Kuinka löydän metsojen soidinpaikan?

26.4.2021 <<http://www.metsoparlamentti.fi/Soidinpaikkaesite.pdf>>.

Saurola, P., Valkama, J. & Velmala, W. 2013:

Suomen Rengastusatlas. Osa 1. Luonnontieteellinen keskusmuseo ja ympäristöministeriö. Helsinki.

Sierla, L., Lammi, E., Mannila, J. & Nironen, M. 2004:

Direktiivilajien huomioon ottaminen suunnittelussa.

Suomen Ympäristö 742. Ympäristöministeriö.

Söderman, T. 2003:

Luontoselvitykset ja luontovaikutusten arviointi – kaavoituksessa, YVA-menettelyssä ja Natura-arvioinnissa. Ympäristöopas 109. Suomen ympäristökeskus. Helsinki.




Santtu Ahlman
Toimitusjohtaja
Ahlman Group Oy

