

Pöllöselvitys Hillonevalla Saarijärven Pylkönmäellä 2023



Pöllömetsällä kuutamolla Hillonevan hankealueella 31.3.2023 klo 22:56

Jari Venetvaara



**BIOLOGITOIMISTO
JARI VENETVAARA KY**
www.venetvaara.fi
gsm +358405145359

Biologitoimisto Jari Venetvaara Ky
(Jakintie 4, 15240 Lahti (Hollola))

Posti- ja käyntiosoite:

c/o Jari Venetvaara,
Sammonkatu 21 B 23, 33540 Tampere
puh 040 5145 359

Email: jari.venetvaara@venetvaara.fi

www.venetvaara.fi

Y0901085-4

Perustettu 24.5.1992

Sisällys

| | |
|---------------------------|---|
| 1. Johdanto | 2 |
| 2. Aineisto ja menetelmät | 2 |
| 3. Tulokset | 3 |
| 4. Johtopäätökset | 3 |
| Kirjallisuus | 4 |

Tampereella 13.4.2023

Jari Venetvaara

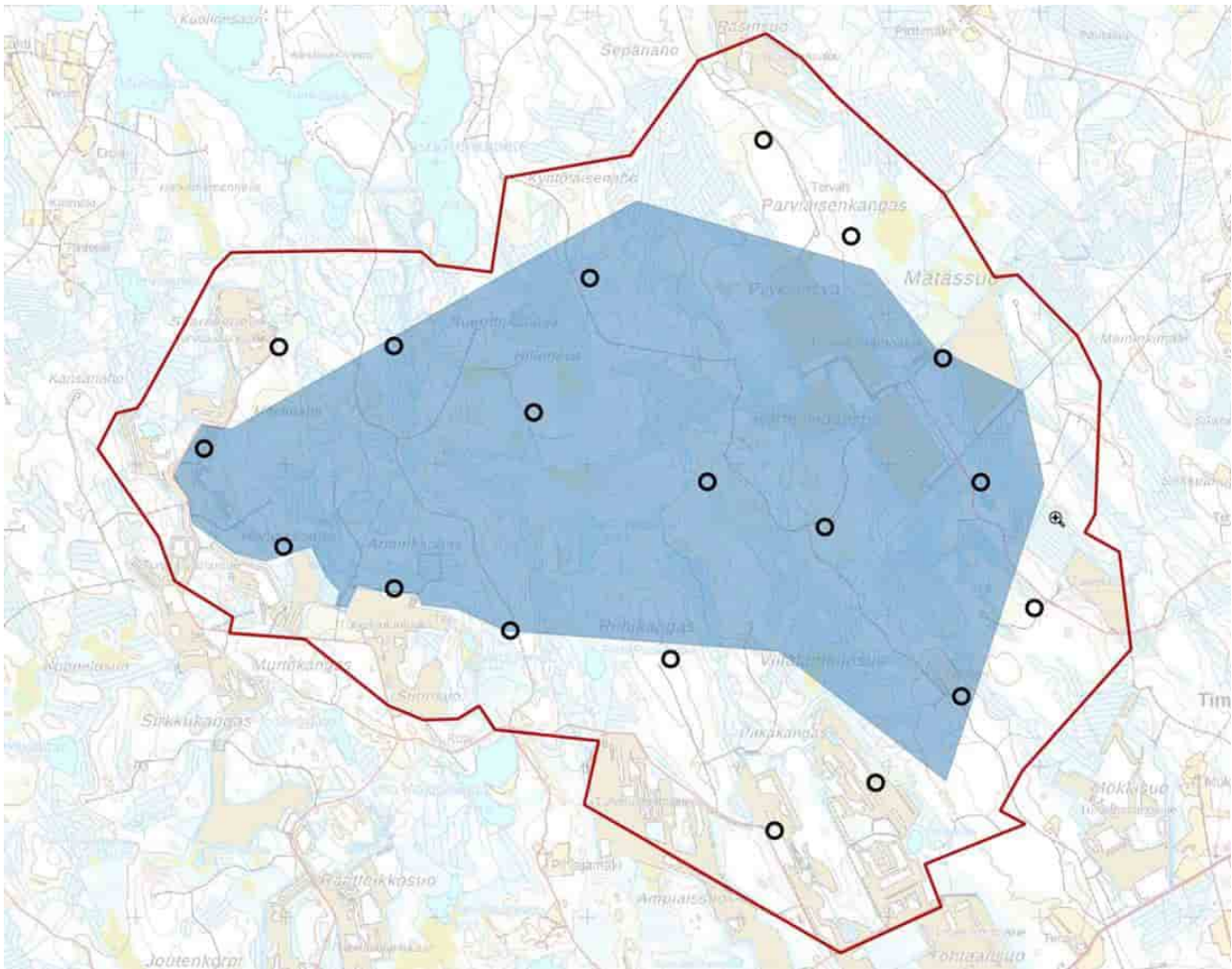
Jari Venetvaara, FM

Toimitusjohtaja, biologi,

Biologitoimisto Jari Venetvaara Ky

1. Johdanto

Saarijärven Pylkönmäen Hillonevan alueelle suunnitellaan tuulivoimapuistoa. WSP Finland Oy tilasi Biologitoimisto Jari Venetvaara Ky:ltä täydentävän pöllöselvityksen hankealueen laajennusosalle. Aikaisempi pöllöselvitys alueelta on tehty 2021 (Ahlman 2021). Työn tavoitteena oli selvittää tuulivoimapuiston täydennysosan alueella ja sen lähiympäristössä olevien pöllöjen mahdollisia reviirejä. Kaikki työt teki biologi, FM Jari Venetvaara, Biologitoimisto Jari Venetvaara KY:stä. Jari Venetvaara on harrastanut lintuja vuodesta 1971 alkaen ja ollut pöllömetsillä vuodesta 1990 alkaen. Jari on tehnyt yli 200 erilaista linnustoselvitystä eri puolilla Suomea.

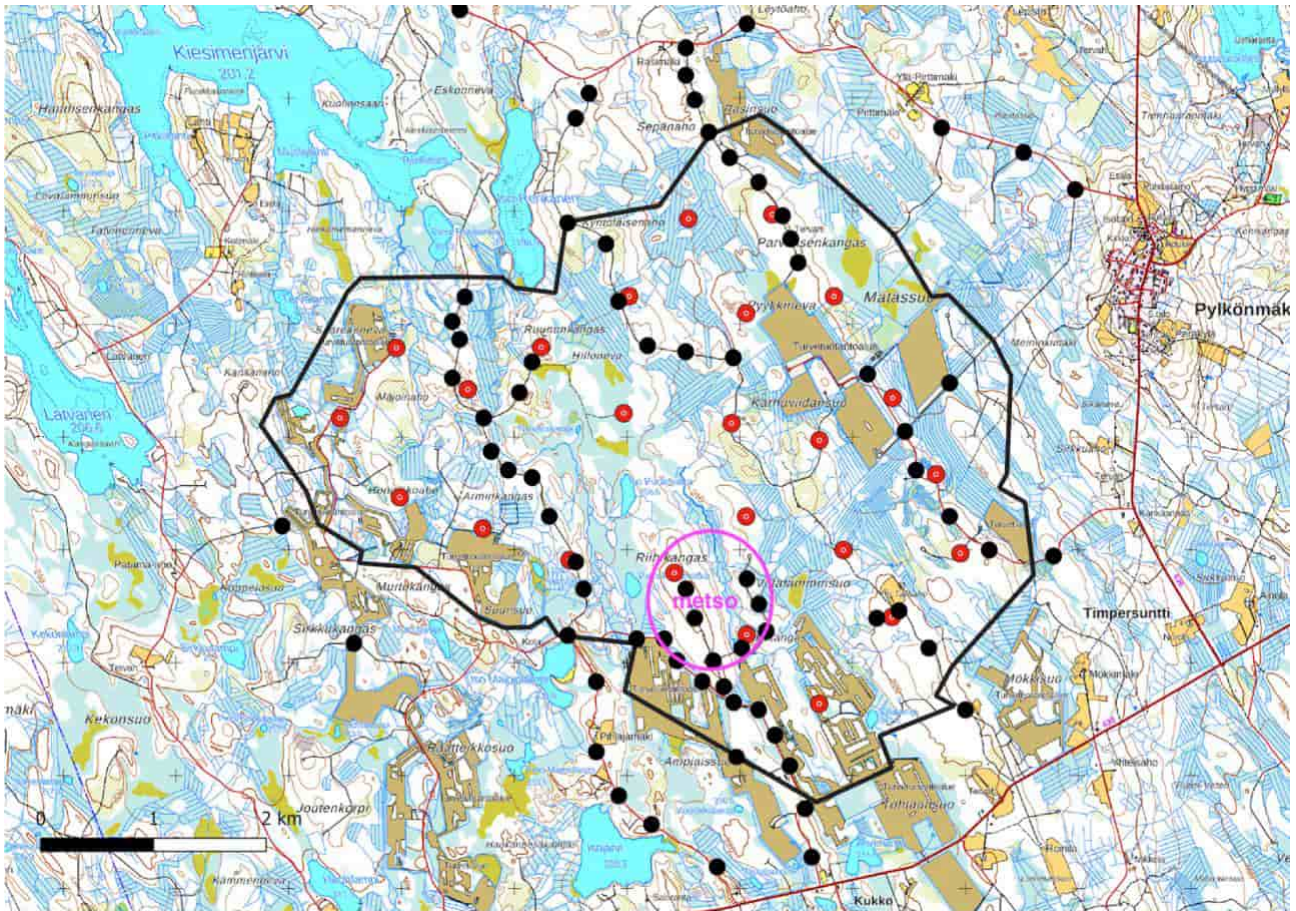


Kartta 1. Hillonevan "rengasmaisesti" laajennetun hankealueen koko on n. 1500 ha, kartalla siniseksi värjätyn alkuperäisen alueen ja punaisen rajauksen välissä oleva alue.

2. Aineisto ja menetelmät

Hillonevan hankealueen "rengasmaisen" laajennuksen koko on n. 1500 ha. Hillonevalla käytiin kolmena perättäisenä yönä 30.3. - 2.4.2023. Sää oli työhön hyvin soveltuva koko työn ajan (taulukko 1). Maastossa liikuttiin vähillä auratuilla teillä autolla ja enimmäkseen auraamattomilla metsäteillä liukulumikengillä hiihtäen iltahämärissä ja öiseen aikaan. Lunta oli 65 cm. Pöllöjen mahdollisia reviirejä kartoitettiin pöllöjä kuuntelemalla siihen sopivalla säällä. Kaikki kuuntelut tehtiin auringon laskun jälkeen ja ennen auringon nousua. Jokaisella pisteellä (kartta 1) kuunneltiin 3 – 15 minuuttia. Joillakin pisteillä kuuntelussa apuna käytettiin myös ääniä vahvistavaa suunnattavia kuulokkeita. Kuuntelupisteitä oli yhteensä 73 kpl. Pöllöt ovat hämärä- ja yöaktiivisia lajeja, joiden soidin kausi on kevättalvella. Keski-Suomessa parasta pöllöjen soidinaikaa on helmikuun lopulta maaliskuun ja huhtikuun taitteeseen saakka, kevään sääolot ja erityisesti myyrätilanne vaikuttavat tähän. Pöllöt

eivät ääntele kovassa pakkasessa tai kovin tuulisella säällä. Myyrätilanteen ollessa huono, voivat pöllöt jättää pesimisyrittäksen kokonaan pois.



Kartta 2. Hiltonevan kuuntelupisteet (mustat ympyrät) 2023 sijaitsivat osin myös vuonna 2021 kartoitetun alueen sisällä. Niitä on 73 kpl. Punaiset ympyrät ovat suunniteltujen myllyjen sijoituskohtia. Musta yhtenäinen viiva on hankealueen uusin rajaus. Lila ympyrä on havaittu ukkometsän elinympäristö.

Taulukko 1. Sää tutkimushetkellä 30.3.2023 – 2.4.2023 töiden alussa, aikana ja lopussa.

| Pvm ja klo | Lämpötila | Tuuli ja suunta | Pilvisyys | Sade mm/h |
|---------------------|-----------|-----------------|-----------|-----------|
| 30.3.2023 klo 20:00 | -4,7°C | 2 m/s W | 1/8 | 0,0 mm |
| 31.3.2023 klo 02:50 | -9,2°C | 3m/s W | 2/8 | 0,0 mm |
| 31.3.2023 klo 19:20 | +0,6°C | 3m/s W | 0/8 | 0,0 mm |
| 31.3.2023 klo 20:50 | -2,6°C | 2m/s NW | 0/8 | 0,0 mm |
| 1.4.2023 klo 03:30 | -5,5°C | 3m/s NW | 0/8 | 0,0 mm |
| 1.4.2023 klo 20:30 | -1,2°C | 3m/s NW | 1/8 | 0,0 mm |
| 2.4.2023 klo 05:30 | -7,1°C | 2m/s N | 2/8 | 0,0 mm |

3. Tulokset

Yhtään pöllöhavaintoa ei itse hankealueelta tai sen läheltä, saatu.

4. Johtopäätökset

Tämän työn tavoitteena oli yksinomaan pöllöjen soidinreiviiren löytäminen ja niiden paikallistaminen mahdollisimman tarkasti. Ääntelevien pöllöjen sijaintia olisi saatu paikallistettua useasta eri pisteestä, mikäli pöllöjä olisi ääntelemässä ollut. Talvi 2022-2023 on ollut erityisen vaikea pöllöille, sillä niille ei ole riittänyt ravintoa erittäin huonon myyrätilanteen vuoksi. Tämän takia ne

eivät näytä edes yrittävän pesiä hankealueella tai sen läheisyydessä keväällä 2023. Nälkiintyneitä pöllöjä on talven 2022-2023 aikana havaittu ihmisasumusten läheisyydestä ja kuolleena maastosta. Pöllöt ovat lähteneet normaaleilta asuinalueiltaan etsimään parempia saalistuspaikkoja. Erityisesti niitä on havaittu etelärannikolla ja Kaakkois-Suomessa. Huono myyrävuosi pöllöjen normaaleilla asuinpaikoilla ajaa ne etsimään ruokaa epätavallisista paikoista (Hokkanen 2023).

Virhelähteet: Keski-Suomen erittäin huonon myyrävuoden vuoksi pöllöt eivät Keski-Suomen alueella juuri yritä pesintää keväällä 2023. Siten virheen mahdollisuus oli pieni, vaikka kuuntelu tehtiin vain kolmena yönä peräkkäin, ja vain yhtenä kartoituskierroksena. Kartoitusta edelsi myös pitkäkö kova pakkasjakso, jonka lauhtuminen olisi tavallisesti saanut pöllöt äänteleämään.

Kirjallisuus

Ahlman, S. 2021: Saarijärven Hillonevan tuulivoimapuiston pöllöselvitys 2021. Ahlman Group Oy.

Hokkanen, A. 2023: Arto Hokkasen haastattelu YLEn nettisivut 10.3.2023 /toimittaja Maija Tuunila.