

# Hillonevan sähkön siirtolinjojen käytävävaihtoehtojen linnustoselvitys 2023



Kannusahon Kannuslampea, jonka eteläinen vaihtoehto voimalinjasta ylittäisi. Kuva Jooseppi Hyvärinen

Jooseppi Hyvärinen ja Jari Venetvaara



**BIOLOGITOIMISTO  
JARI VENETVAARA KY**  
*www.venetvaara.fi*  
*gsm +358405145359*

Biologitoimisto Jari Venetvaara Ky  
(Jakintie 4, 15240 Lahti (Hollola))  
c/o Jari Venetvaara  
Sammonkatu 21 B 23, 33540 Tampere  
puh 040 5145 359  
Email: [jari.venetvaara@venetvaara.fi](mailto:jari.venetvaara@venetvaara.fi)  
[www.venetvaara.fi](http://www.venetvaara.fi)  
Y0901085-4

Perustettu 1992

# Hillonevan sähkön siirtolinjojen käytävävaihtoehtojen linnustoselvitys 2023

|  |             |
|--|-------------|
| <b>1. Johdanto</b>                           | <b>2</b>    |
| <b>2. Menetelmät ja aineisto</b>             | <b>3</b>    |
| <b>3. Tulokset</b>                           | <b>3</b>    |
| <b>4. Suositukset johtoreittivaihtoehdot</b> | <b>5</b>    |
| <b>Valokuvaliite</b>                         | <b>6–11</b> |

Tampereella 25.3.2025

*Jari Venetvaara*

FM Jari Venetvaara, biologi

Toimitusjohtaja

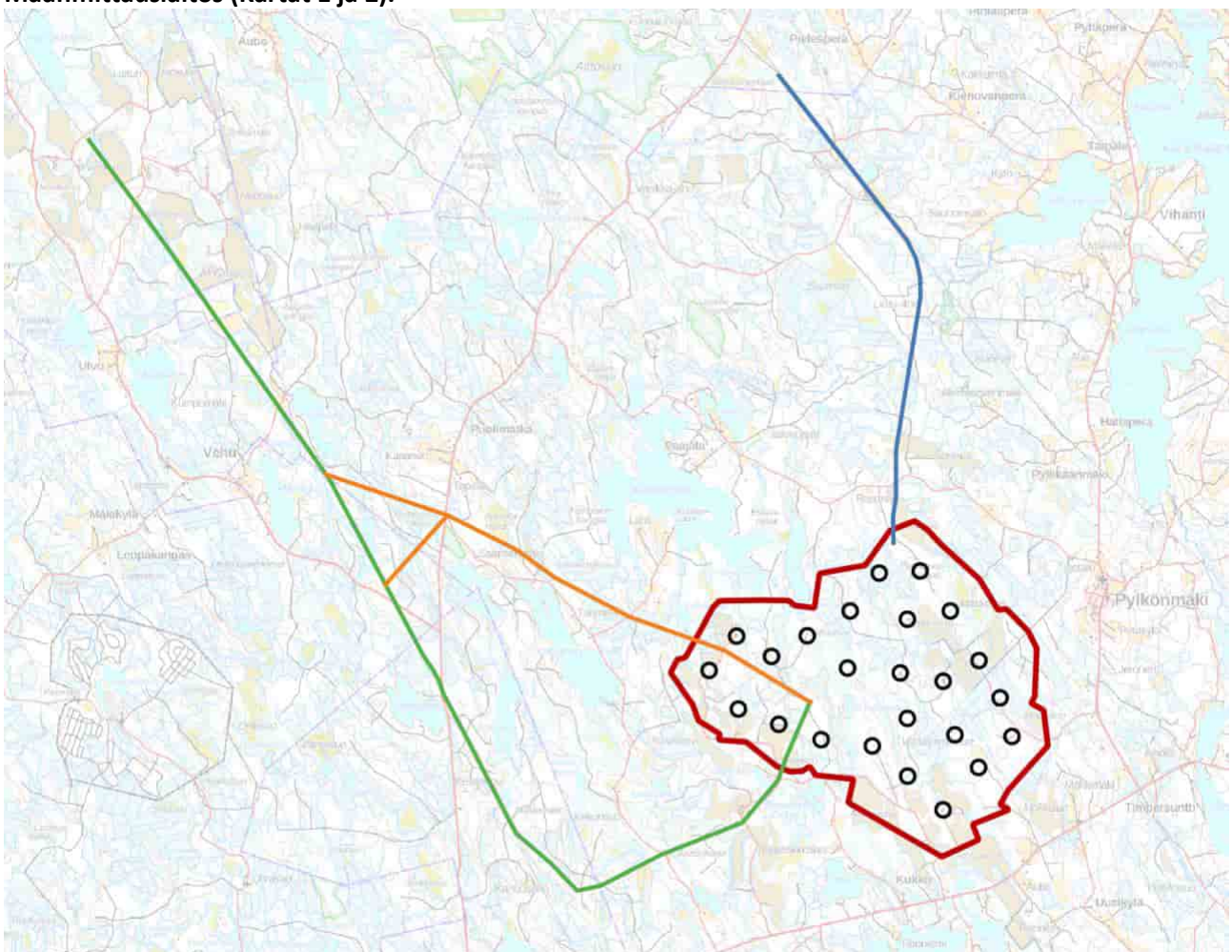
Biologitoimisto Jari Venetvaara Ky

## 1. Johdanto

Myrsky Energia Oy suunnittelee tuulivoimapuistoa Saarijärven Hillonevan alueelle. Tässä raportissa esitellään tuulivoimahankkeen vaihtoehtoisille sähkönsiirtoreiteille tehty linnustoselvitys ja sen tulokset. Rajausalueen (kartta 2) keskellä sijaitsee 1230 ha:n laajuinen, jo vuonna 2021 tutkittu alue. Laajennusalueen linnustosta on erillinen raportti keväältä 2023. Selvitykset laati FM, biologi Jari Venetvaara, Biologitoimisto Jari Venetvaara Ky:stä. Jari on harrastanut lintuja vuodesta 1971 alkaen ja tehnyt satoja linnustoselvityksiä ympäri Suomea. Jaria avusti biologi (maisteriopiskelija), LuK Jooseppi Hyvärinen. Jooseppi laati myös kartat ja otti valokuvat. Joosepilla on myös lintujen rengastajan pätevyys.



Kartta 1. Punaisella ympyrällä Hillonevan suunnitellun tuulivoimapuiston hankealue. Karttapohja Maanmittauslaitos (Kartat 1 ja 2).



Kartta 2. Hankealueen kartta (punainen rajaus). Sähkönsiirtoreittivaihtoehtojen johtokäytävät eri väreillä.

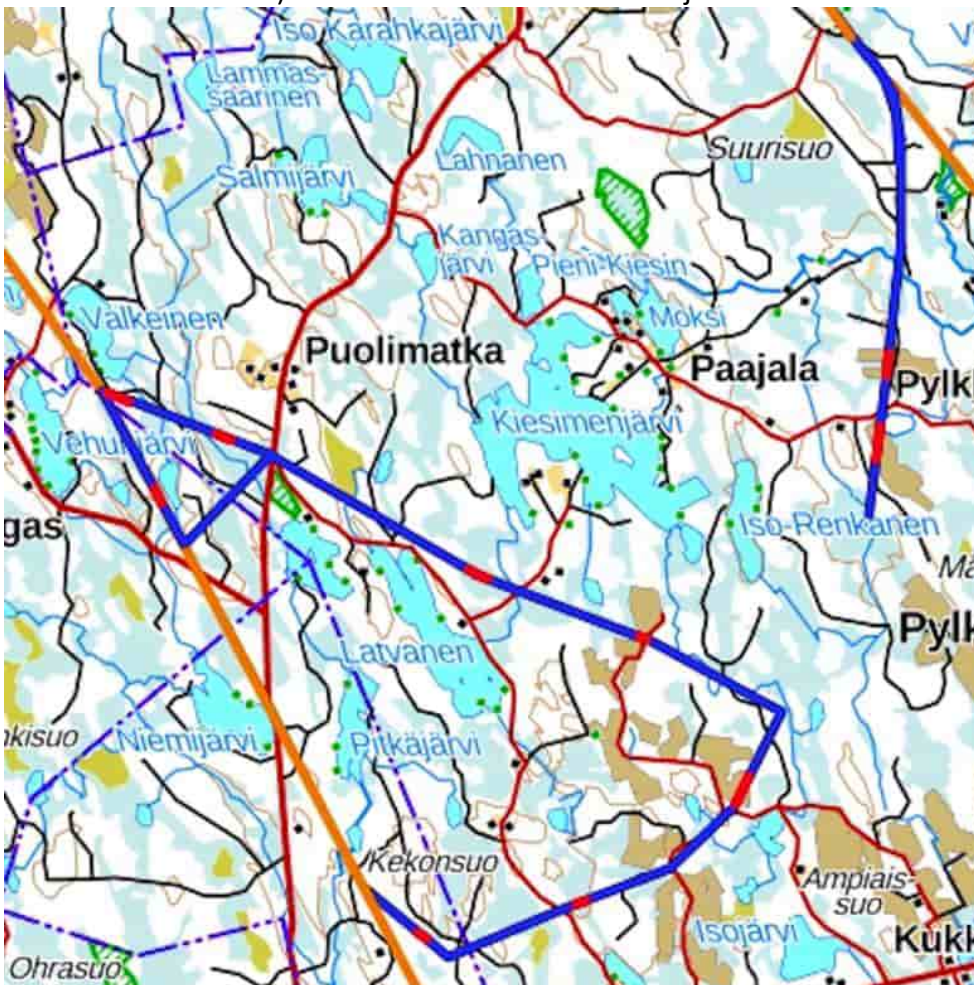
Työn tavoitteena oli löytää johtokäytävillä mahdollisesti olevat huomionarvoisten lintulajien kannalta linnustollisesti arvokkaat alueet. Tässä raportissa esitetään kesällä 2023 toteutetun linnustoselvityksen tulokset sähkönsiirtoreiteillä.

## 2. Menetelmät ja aineisto

Saarijärven Pylkönmäelle päästiin vasta 29.8.-31.8.2023 kävelemään läpi johtolinjat. Saarijärvellä oli kovia sateita jatkuvalla intensiteetillä koko kesän ajan. Pylkönmäen alueella kesällä 2023 heinäkuu ja elokuu olivat erittäin sateisia: läheisellä Multian Karhilan Ilmatieteenlaitoksen säähavaintoasemalla heinäkuun 2023 sadesumma oli peräti 190,4 mm ja elokuun 123,2 mm. Molemmat arvot olivat koko aseman mittaushistorian vv. 2009–2023 korkeimmat. Siksi jatkuvien sateiden vuoksi heinäkuun alkuun aiottu johtokäytävillä tehtävä linnustoselvitys jouduttiin siirtämään elokuun lopulle, jolloin sateet taukosivat. Tämä tuo epävarmuutta havaintojen luotettavuuteen, sillä varsinkin kahlaajista ja vesilinnuista osa oli jo ehtinyt lähteä pois. Sen sijaan paikkalinnut, kuten pöllöt, metso, teeri, hömötiainen ja töyhtötiainen olivat havaittavissa. Säiden kyttäyksistä huolimatta, ja muista töistä muualla Suomea johtuen, ei onnistuttu hyvän sään päivinä olemaan Keski-Suomen suunnalla johtolinjakäytävien lintujen pesinnän tai heinäkuun alussa pesäpoikasten aikana. Sen sijaan linnustollisesti arvokkaat alueet voitiin määrittää, mikä oli työn tavoite ja päämäärä.

## 3. Tulokset

Kartassa 3 linjalle on merkitty tärkeimmät kohdat, joissa sähkölinjaan pitäisi kiinnittää varoituspampulat lintuja varten. Sininen on kierretty reitti ja punainen on lintuaktiivinen kohta (Useimmiten vesistön lähistöllä, mutta myös aukeita alueita kuten hakkuuaukeita tai turvetuotantoalueita). Oranssi on olemassa oleva linja.



Kartta 3. Tärkeimmät avonaiset pampuloitavat lintualueet punaisella. Karttapolhja Maanmittauslaitos.

Kartta 4, jossa on numeroituja pisteitä, kertoo tärkeistä kohteista (punainen) ja mielenkiintoisista lintuhavainnoista (vihreä). Kuvat tärkeimmistä alueista ovat liitteinä. Kuvat Jooseppi Hyvärinen paitsi kuva 9 Jari Venetvaara.



Kartta 4. Valokuvien ottopaikat, arvokkaimmat lintukohteet ja merkittävät lintuhavainnot (kohteista 1–4, 6, 9 ja 12 kartalla on valokuvat liitteissä). Karttapohja Maanmittauslaitos.

Lintuhavaintoselitykset:

- 1: Kosteikko turvepohjalla, mahdollinen lintujen levähdyspaikka. mm. telkkä ja sinisorsa
- 2: Pyy x2, kosteikko turvepohjalla
- 3: Töyhtötiainen
- 4: Lampi
- 5: Linnustoltaan aktiivinen kohta, jossa havaittu mm. tikkoja, närhi ja hömötiainen
- 6: Lampi, lintujen levähdyspaikka, telkkä
- 7: Viirupöllö/Lehtopöllöhavainto. Suuri vaaleanharmaa äänettömästi lentävä lintu
- 8: Saarekeneva, arvokas lintualue (kts. linturaportti). Linnustoltaan aktiivinen kohta, jossa ristesi useita biotooppeja.
- 9: Isosuon pohjoisosa, arvokas lintualue (kts. linturaportti). Linjasta katsoen länteen n. 100 metrin päässä laaja turvealueelle syntynyt kosteikko. Houkuttelee sorsalintuja ja kahlaajia.

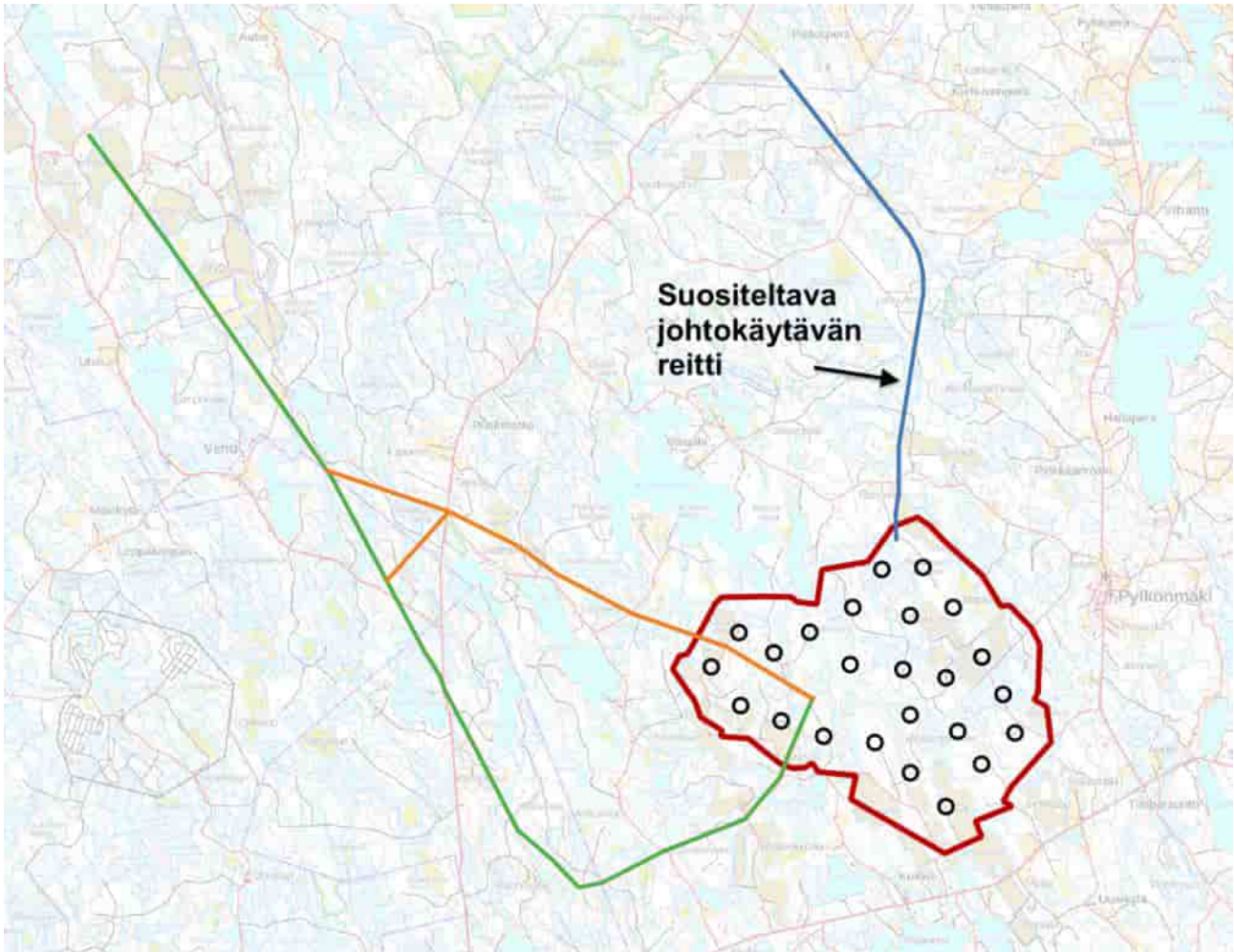
10: hömötiainen, töyhtötiainen

11: palokärki

12: Lampi

#### 4. Suositukset johtoreittivaihtoehdot

Linnustollisesti vähiten huonoin vaihtoehto on johtokäytävä Iso-Renkanen-Rasinsuo-voimalinja, eli pohjois-koillinen sininen vaihtoehto (kartta 5).



Kartta 5. Suositeltava johtokäytävän reitti. Karttapohja Maanmittauslaitos

#### Liitteet:

#### Valokuvaliite

Kuvat Jooseppi Hyvärinen (JH) ja Jari Venetvaara (JV)

**LIITE VALOKUVAT** (sivuilla 6–11)



**Kuva 1. Isonvan vesittyntä turvetuotantoaluetta. On arvokas vesilinnustollisessa mielessä. JH**



**Kuva 1.1 Isonvan vesilinnustollisesti arvokasta aluetta. JH**



Hilloneva johtokäytävä kuva 1.2

**Kuva 1.2 Isonvan vesilinnustollisesti arvokasta aluetta. JH**



Hilloneva johtokäytävä kuva 2.

**Kuva 2. Rasinsuon vanhaa vesittyntä turvetuotantoaluetta. Vesilinnustollisesti arvokasta aluetta. JH**



Hilloneva johtokäytävä kuva 2.2

Kuva 2.2 Rasinsuon linnustollisesti arvokasta aluetta. JH



Hilloneva johtokäytävä kuva 3.

Kuva 3. Ristipuron aluetta, kanalintuja (metso ja teeri). JH



Kuva 3.2 Ristipuron aluetta. JH



Kuva 4. Itäharjun reuna-alue, johtokäytävää. JH



Kuva 4.2 Johtokäytävää Itäharjussa. JH



Kuva 6. Latvasen aluetta, arvokasta lintualuetta. JH



**Hilloneva johtokäytävä kuva 9**

Kuva 9. Isosuon pohjoista osaa, joka on arvokas vesilintualue. JV



**Hilloneva johtokäytävä kuva 12**

Kuva 12. Kannuslammen aluetta. Linnustollisesti arvokas alue. JH