

MYRSKY ENERGIA OY

# HILLONEVAN TUULIVOIMAHANKE

YHTEENVETO ASUKASKYSELYN TULOKSISTA

8.9.2025



wsp

8.9.2025

---

## Sisällysluettelo

1. Asukaskyselyn toteutus.....	3
2. Vastaajien taustatiedot.....	3
3. Vastaajien suhtautuminen tuulivoimaan yleisesti .....	9
4. Hankealueen nykyinen käyttö.....	10
5. Arviot tuulivoimahankkeen vaikutuksista .....	12
6. Suhtautuminen tuulivoimahankkeeseen .....	16
7. Tietoisuus hankkeesta, tiedottaminen .....	18
Liitteet .....	24

8.9.2025

## 1. Asukaskyselyn toteutus

Saarijärven kunnan alueelle suunnitellun Hillonevan tuulivoimahankkeen YVA-menettelyn sosiaalisten vaikutusten arvioinnin osana toteutettiin asukaskysely alueen vakituksille ja vapaa-ajan asukkaille. Kyselyyn vastaaminen oli mahdollista ajalla 23.6.2025-24.8.2025.

Kysely toteutettiin pääosin netti- ja postikyselyinä. Paperinen kyselylomake postitettiin viiden kilometrin säteellä suunnitelluista voimaloista sijaitsevien vakituisten sekä vapaa-ajan asuntojen omistajille. Osoitepoiminnan perusteella kyselylomakkeita lähetettiin yhteensä 441. Kyselyyn oli mahdollista vastata paperilomakkeella myös Saarijärven kaupunginkirjastossa. Kyselystä tiedotettiin Sampo -lehdessä, Saarijärven kaupungin nettisivuilla ja some-kanavissa sekä Pylkönmäen M-Marketin ilmoitustaululla.

Kyselyyn tuli yhteensä 279 vastausta. Nettikyselyyn vastasi 179 vastaajaa, postikyselyyn 95 vastaajaa ja kirjastossa paperilomakkeella 5 vastaajaa. Kyselyyn vastaaminen tapahtui anonyymisti.

Kyselyn liitteenä oli sekä paperi- että nettilomakkeessa hanke-esitys, jossa kerrottiin hankkeen perustiedot. Paperinen kyselylomake on raportin liitteenä 1.

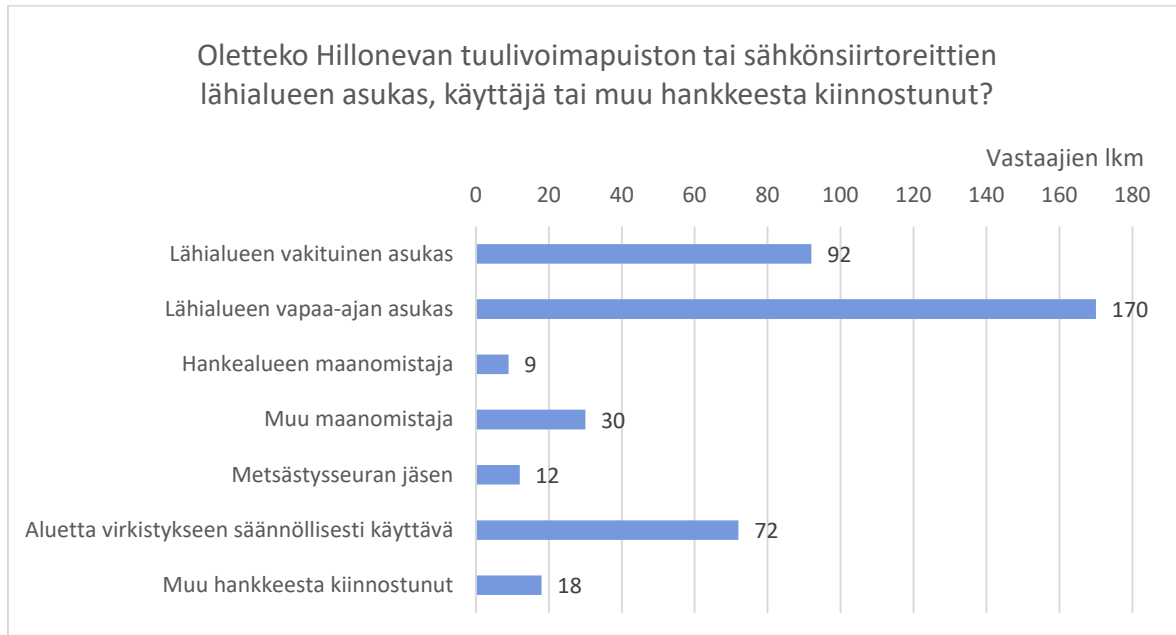
Kyselyssä oli yhteensä 18 kysymystä, jotka jakautuivat seuraavien teemojen alle:

- Vastaajan taustatiedot
- Suhtautuminen tuulivoimaan yleisesti
- Hankealueen nykyinen käyttö
- Arviot tuulivoimahankkeen vaikutuksista
- Suhtautuminen tuulivoimahankkeeseen
- Tietoisuus hankkeesta, tiedottaminen
- Avoimet kysymykset

## 2. Vastaajien taustatiedot

Vastaajista suurin osa kertoi olevansa joko tuulivoimapuiston lähialueen vakituinen asukas (33 %) tai vapaa-ajan asukas (61 %). Vastaajista reilu neljäsosa (26 %) kertoi olevansa aluetta säännöllisesti virkistykseen käyttävä. Lisäksi kyselyyn vastanneista osa luokitteli itsensä hankealueen maanomistajaksi (3 %), muuksi maanomistajaksi (11 %), metsästysseuran jäseneksi (4 %) tai hankkeesta muuten kiinnostuneeksi (6 %). Vastaajan oli mahdollista valita useita vaihtoehtoja.

8.9.2025

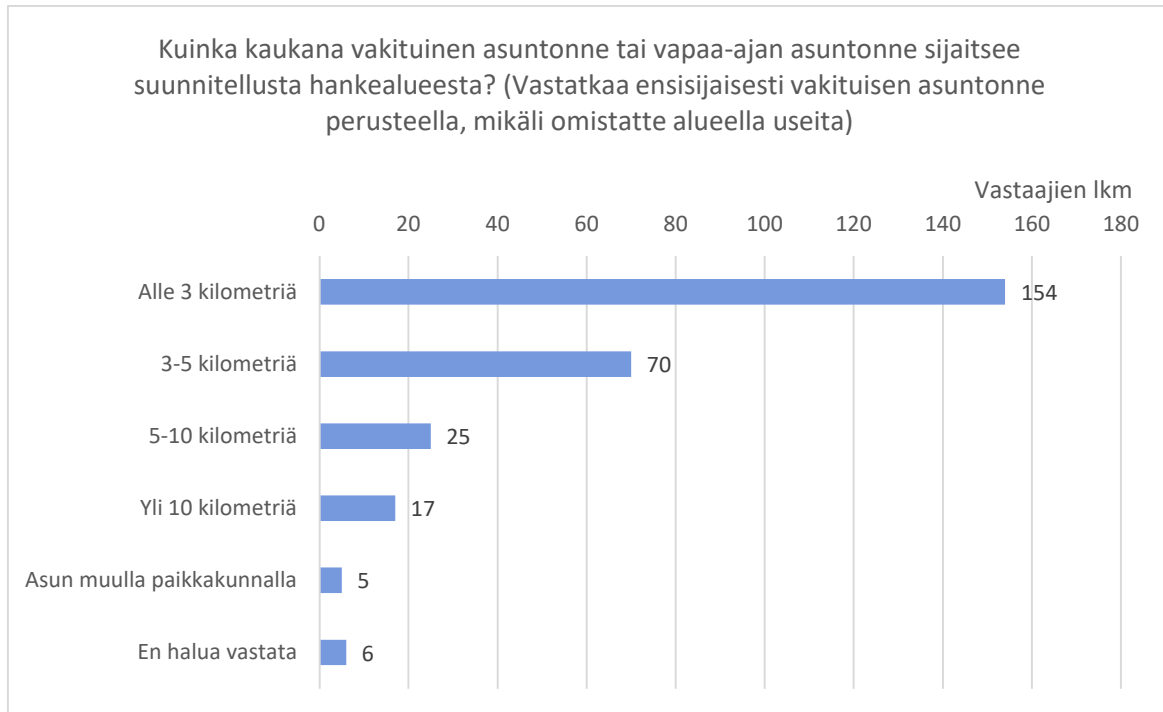


Kuva 1. Vastaajan suhde suunniteltuun tuulivoima-alueeseen (n=279 Vastaajan oli kysymyksen osalta mahdollista valita useita vaihtoehtoja (monivalintakysymys).

Vastaajista yli puolet (56 %) kertoi asuntonsa tai vapaa-ajan asuntonsa sijaitsevan alle kolmen kilometrin päässä suunnitellusta hankealueesta ja yhteensä 81 prosenttia vastaajista alle viiden kilometrin päässä hankealueesta. Yhteensä 9 % vastaajista kertoi asuvansa yli viiden kilometrin päässä ja 6 % yli kymmenen kilometrin päässä hankealueelta. Kaksi

8.9.2025

vastaajaa kertoi asuvansa muulla paikkakunnalla ja kaksi vastaajaa ei halunnut kertoa asuinpaikkaansa.

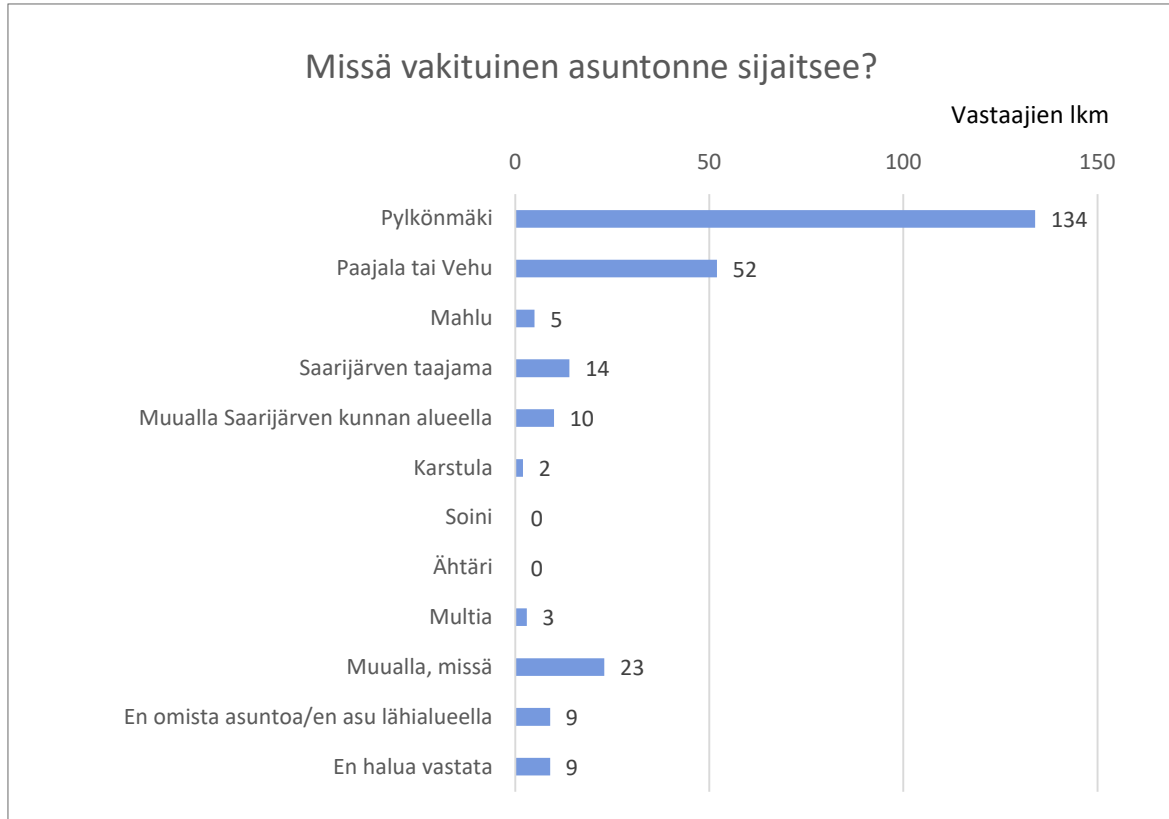


Kuva 2. Vastaajan asunnon tai vapaa-ajan asunnon etäisyys suunnitellusta hankealueesta (n=277).

Vastaajista noin puolet (51 %) kertoi asuvansa Pylkönmäen taajamassa ja viidennes vastaajista (20 %) Paajalassa tai Vehussa. Muualla Saarijärven kaupungin alueella vastaajista kertoi asuvansa 11 %. Lisäksi pieni joukko kertoi asuvansa Karstulassa (1 %), Multialla (1 %) tai muulla paikkakunnalla (9 %). Vastaajista kolme prosenttia kertoi, ettei omista

8.9.2025

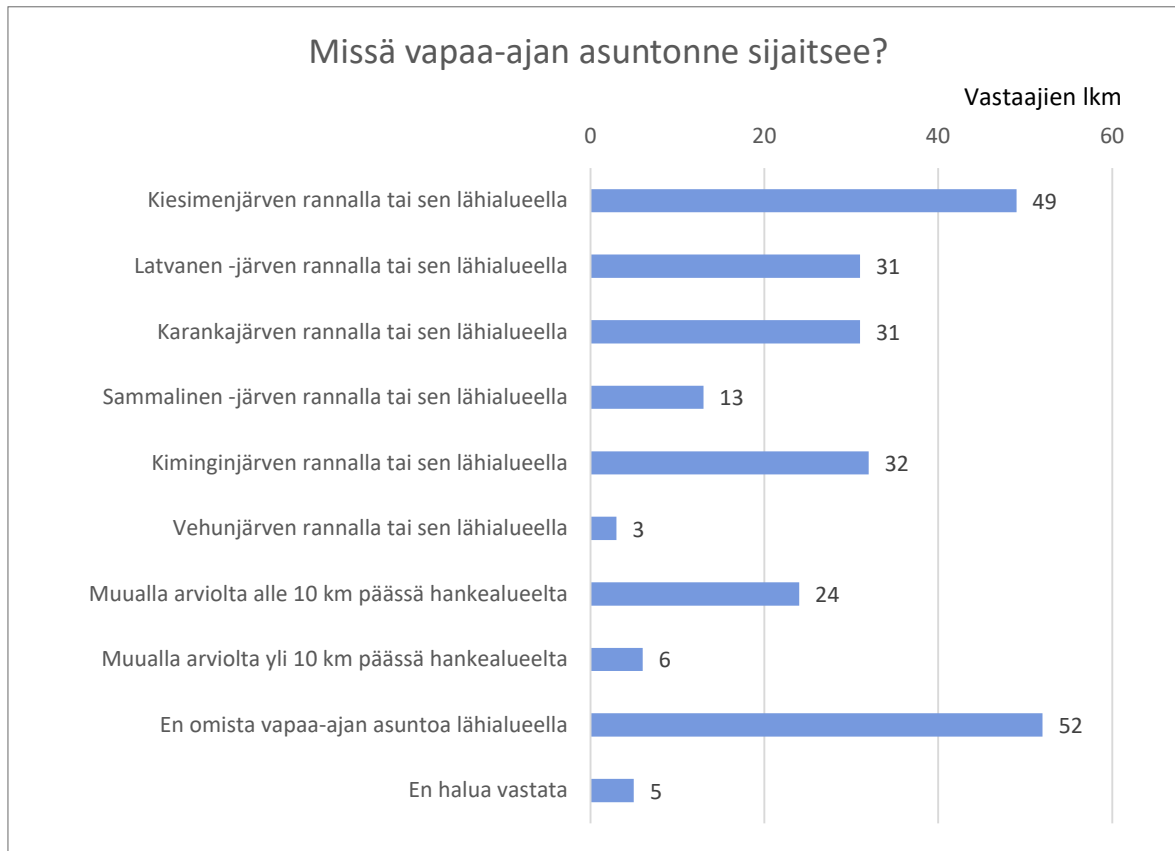
asuntoa tai asu lähialueella. Kolme prosenttia vastaajista ei halunnut vastata kysymykseen vakituisen asuntonsa sijainnista.



Kuva 3. Vakituisen asunnon sijainti (n=261).

Vapaa-ajan asuntojen osalta vastanneista suurin osa kertoi omistavansa vapaa-ajan asunnon hankealueen lähistön vesistöjen rannoilta tai niiden lähialueilta (Kiesimenjärvi 20 %, Latvanen 13 %, Karankajärvi 13 %, Sammalinen 5 %, Kiminginjärvi 13 % ja Vehunjärvi 1 % tai muualta arviolta alle 10 kilometrin (10 %) päästä hankealueesta). Muualla, arviolta yli 10 kilometrin päässä hankealueesta vapaa-ajan asunnon omistajia oli kaksi prosenttia vastaajista. Yli viidennes kysymykseen vastanneista (22 %) ei omista vapaa-ajan asuntoa lähialueella. Vastaajista kaksi prosenttia ei halunnut vastata kysymykseen vapaa-ajan asuntonsa sijainnista.

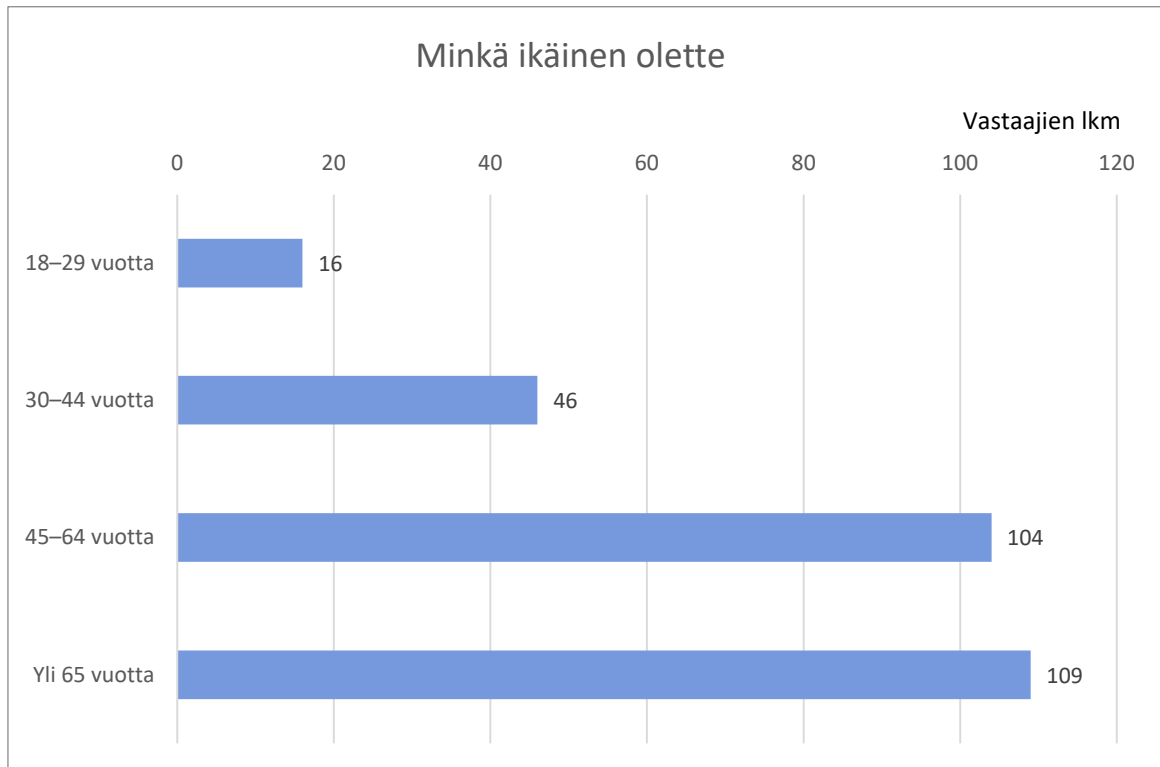
8.9.2025



Kuva 4. Vapaa-ajan asunnon sijainti (n=241).

Kyselyn suurimmat vastaajaryhmät olivat yli 65-vuotiaat (40 %) ja 45–64-vuotiaat (38 %). Vajaa viidennes (17 %) vastaajista oli 30–44-vuotiaita ja pieni osa (6 %) 18–29-vuotiaita.

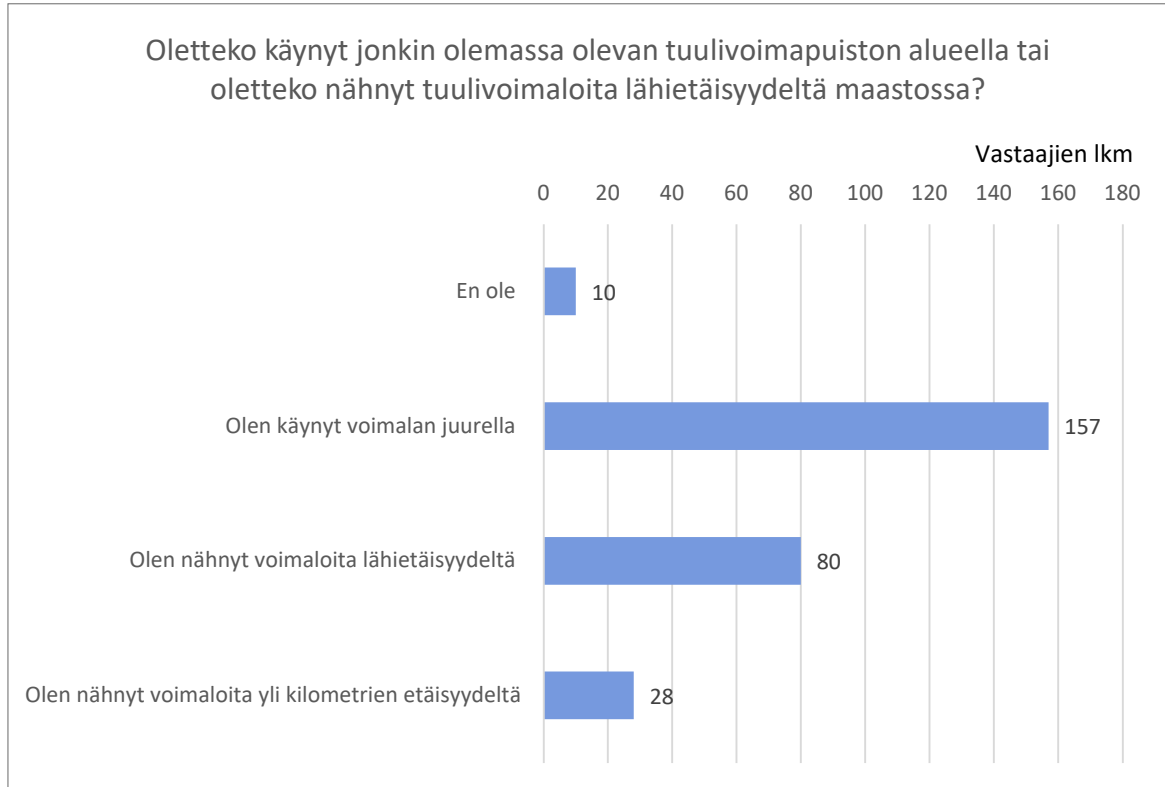
8.9.2025



Kuva 5. Vastaajien ikäjakauma (n=275).

Vastaajista yli puolet (57 %) kertoi käyneensä tuulivoimalan juurella ja lähes kolmannes (29 %) kertoi nähneensä tuulivoimaloita lähietäisyydeltä. Vastaajista 10 prosenttia kertoi, että on nähnyt voimaloita yli kilometrin etäisyydeltä. Neljä prosenttia vastaajista ei ollut käynyt tuulivoima-alueella tai nähnyt voimaloita lähietäisyydeltä.

8.9.2025



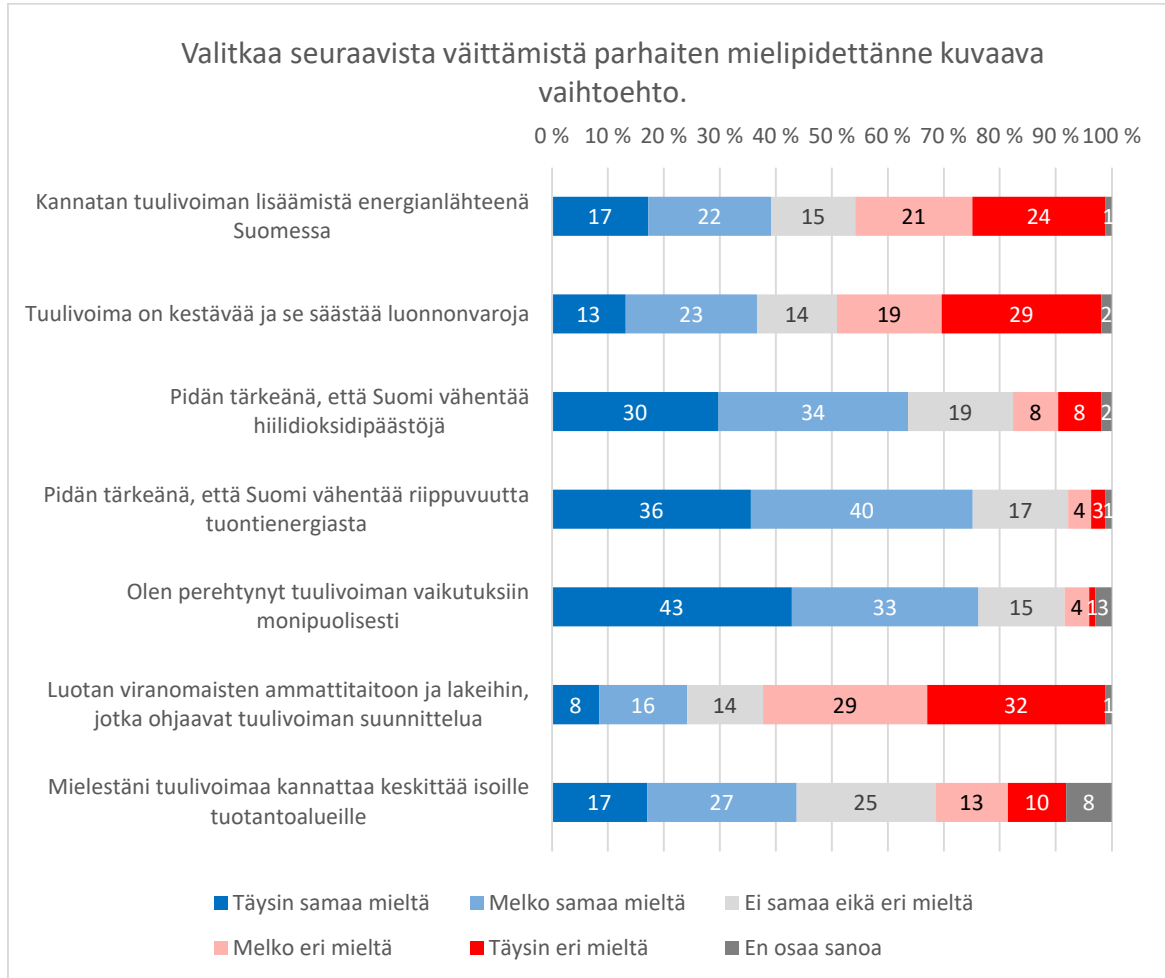
Kuva 6. Vastaajien kokemukset olemassaolevista tuulivoima-alueista (n=275).

### 3. Vastaajien suhtautuminen tuulivoimaan yleisesti

Vastaajille esitettiin tuulivoimaa ja energiantuotantoa koskevia väittämiä, joista vastaajat saivat valita parhaiten omaa mielipidettään kuvaavan vaihtoehdon (kuva 7). Alle puolet (39 %) vastaajista kannatti tuulivoiman lisäämistä energianlähteenä Suomessa ja alle puolet (36 %) vastaajista pitää tuulivoimaa kestäväenä ja luonnonvaroja säästävänä. Vastaajista selkeä enemmistö (64 %) piti tärkeänä, että Suomi vähentää hiilidioksidipäästöjä. Enemmistö (76 %) piti tärkeänä, että Suomi vähentää riippuvuutta tuontienergiasta. Vastaajista myös valtaosa (76 %) arvioi olevansa perehtynyt tuulivoiman vaikutuksiin monipuolisesti.

Vastaajista (24 %) kertoi luottavansa viranomaisten ammattitaitoon ja tuulivoiman suunnittelua ohjaaviin lakeihin. Yli puolet (61 %) vastaajista osoitti epäluottamusta viranomaisten ammattitaitoa ja tuulivoiman suunnittelua ohjaavia lakeja kohtaan. Vastaajista 44 prosenttia oli sitä mieltä, että tuulivoimaa kannattaa keskittää isoille tuotantoalueille.

8.9.2025

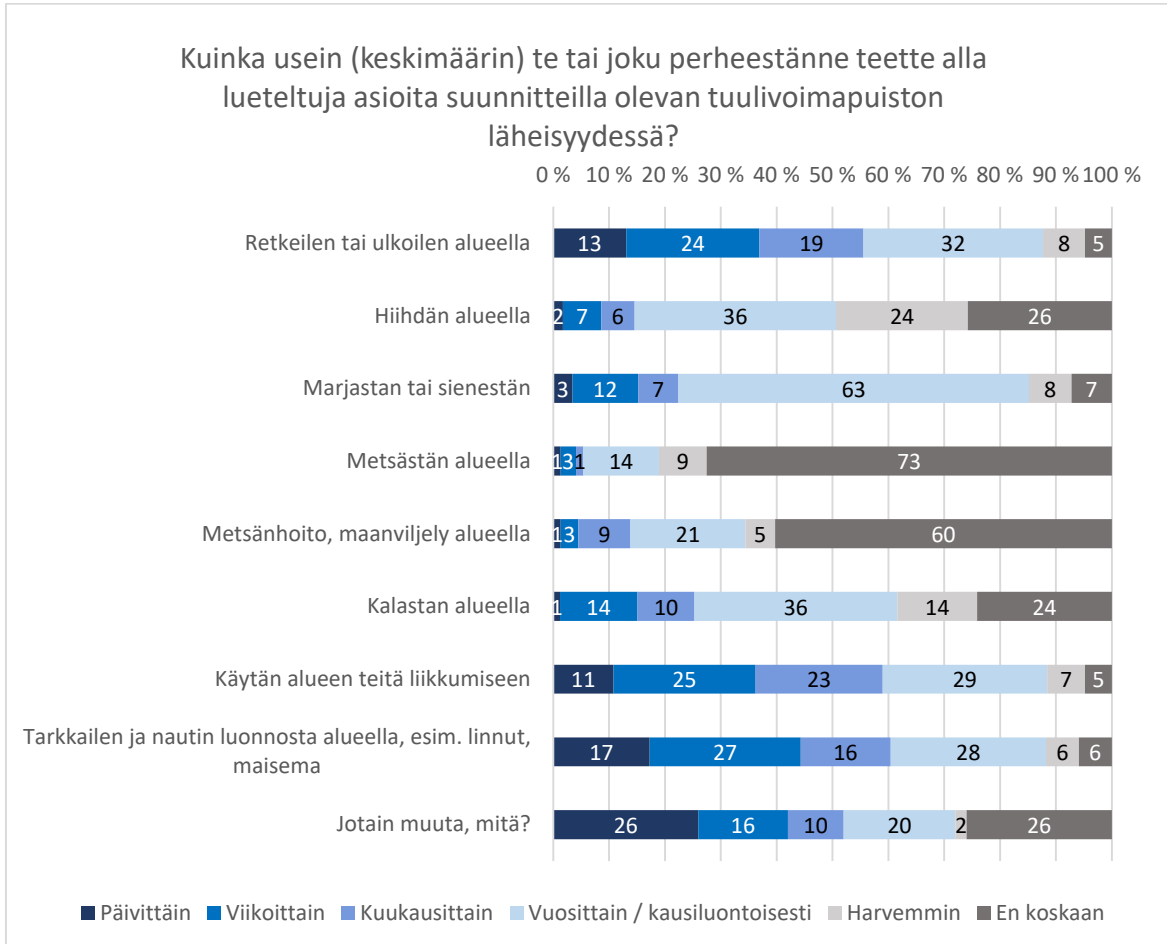


Kuva 7. Vastaajien suhtautuminen tuulivoimaan yleisesti (n=270-273).

## 4. Hankealueen nykyinen käyttö

Vastaajilta kysyttiin, miten ja kuinka usein he hyödyntävät suunniteltua tuulivoima-aluetta erilaisiin aktiviteetteihin (kuva 8). Lähes 90 % vastaajista kertoi käyttävänsä vähintäänkin kausiluontoisesti tai vuosittain alueen teitä liikkumiseen, tarkkailevansa luontoa ja nauttivansa luonnosta alueella, sekä retkeilevänsä tai ulkoilevansa alueella. Lisäksi vastaajista valtaosa marjastaa ja/tai sienestää (85 %) alueella, ja hieman yli puolet (51%) hiihtää alueella vähintäänkin kausiluontoisesti tai vuosittain. Metsästyksen aluetta vähintäänkin kausiluontoisesti tai vuosittain kertoi käyttävänsä 19 % ja kalastukseen 62 % vastaajista. Metsänhoitoa tai maanviljelyä alueella vähintäänkin kausiluontoisesti tai vuosittain kertoi harjoittavan 34 % vastaajista. Päivittäistasolla yleisimpiä aktiviteetteja alueella oli luonnon tarkkailu ja luonnosta nauttiminen, alueen teillä liikkuminen ja retkeily tai ulkoilu.

8.9.2025



Kuva 8. Hankealueen käyttö (n=222-263, [jotain muuta, mitä n=50]).

Kyselyssä pyydettiin lisäksi avoimessa vastauksessa kuvailemaan suunnitellun tuulivoima-alueen tai suunniteltujen sähkönsiirtoreittien lähiympäristön nykyistä käyttöä, tai merkitystä elinympäristössään. Kysymykseen tuli yhteensä 137 vastausta ja niissä nostettiin esiin seuraavia asioita:

### Nykyinen käyttö ja merkitys:

#### Luontoharrastukset ja ulkoilu

- Alueella ulkoillaan säännöllisesti koirien kanssa.
- Aluetta käytetään eri vuodenaikoina lenkkeilyyn, pyöräilyyn ja ratsastukseen.
- Vesistöjä käytetään melomiseen ja uimiseen.

#### Luonnonrauha ja luontoelämykset

- Alueen läheisyydessä vietetään paljon aikaa loma-asunnoilla
- Alue tarjoaa mahdollisuuden luonnon hiljaisuudesta ja maisemista nauttimiseen.
- Aluetta arvostetaan äänettömänä luonnonmukaisena alueena.
- Eläimiä, luonnon tapahtumia ja luonnon monimuotoisuutta tarkkaillaan aktiivisesti.

8.9.2025

---

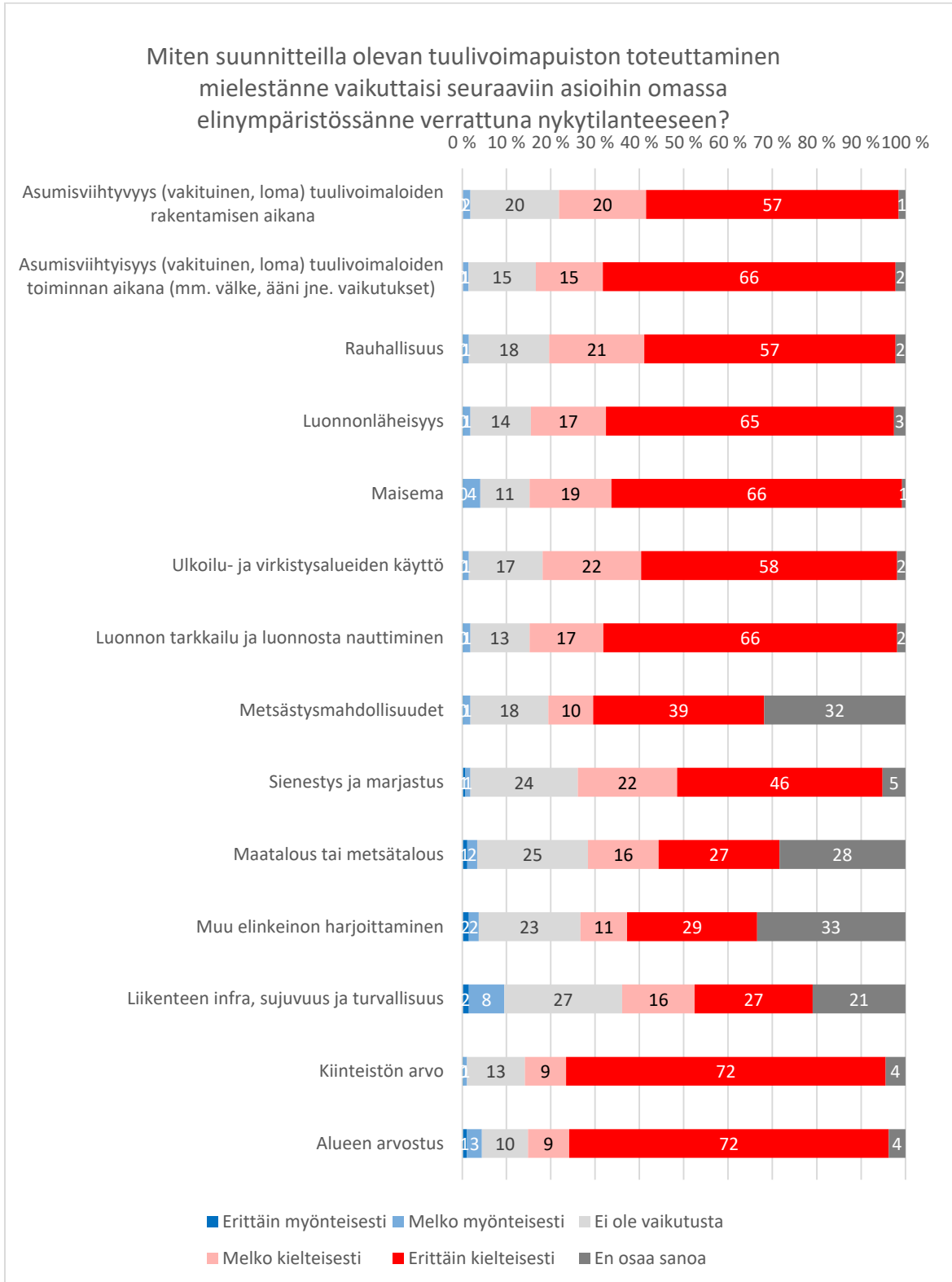
## 5. Arviot tuulivoimahankkeen vaikutuksista

Suuri osa vastaajista koki tuulivoimahankkeen vaikutukset omassa elinympäristössään pääosin erittäin tai melko kielteisiksi (kuva 9). Kielteisimmin nähtiin vaikutukset maisemaan, luonnonläheisyyteen sekä luonnon tarkkailuun ja luonnosta nauttimiseen, kun valtaosa (83–85 %) koki vaikutukset melko tai erittäin kielteisiksi. Lisäksi suurin osa (78–81 %) vastaajista koki vaikutusten olevan kielteisiä asumisviihtyvyyden tuulivoimaloiden toiminnan aikana, rauhallisuuteen, alueen arvostukseen ja kiinteistön arvoon sekä ulkoilu- ja virkistysalueiden käyttöön. Myös voimaloiden rakentamisen ajan asumisviihtyvyyden ja sienestys- ja marjastusmahdollisuuksien osalta suuri osa (69–77 %) koki vaikutusten olevan kielteisiä. Samaan aikaa lähes neljäsosa vastaajista (24 %) ei nähnyt hankkeella olevan vaikutuksia sienestykseen ja marjastukseen.

Metsästyksen osalta 49 prosenttia vastaajista koki vaikutukset kielteisinä. Liikenteen infran, sujuvuuden ja turvallisuuden osalta reilu neljännes (27 %) ei nähnyt hankkeella olevan vaikutuksia. Lähes puolet (43 %) näki vaikutukset liikenteeseen kielteisinä. Maa- ja metsätalouden osalta neljännes (25 %) ei nähnyt hankkeella olevan vaikutuksia, mutta lähes puolet (43 %) näki vaikutukset kielteisinä. Lähes neljännes (23 %) vastaajista ei nähnyt vaikutuksia aiheutuvan muun elinkeinon harjoittamiseen, kun taas vajaa puolet (39 %) näki vaikutukset muuhun elinkeinon harjoittamiseen kielteisinä. Myös kaikkien muiden teemojen osalta huomattava joukko (11–20 %) vastaajista ei nähnyt hankkeesta aiheutuvan vaikutuksia.

Myönteisimmin hankkeen katsottiin vaikuttavan liikenteen infraan, sujuvuuteen ja turvallisuuteen, kun 10 prosenttia vastaajista näki vaikutusten olevan joko erittäin tai melko myönteisiä. Muiden teemojen osalta pieni joukko (4–1 %) näki hankkeella olevan myönteisiä vaikutuksia elinympäristössään.

8.9.2025



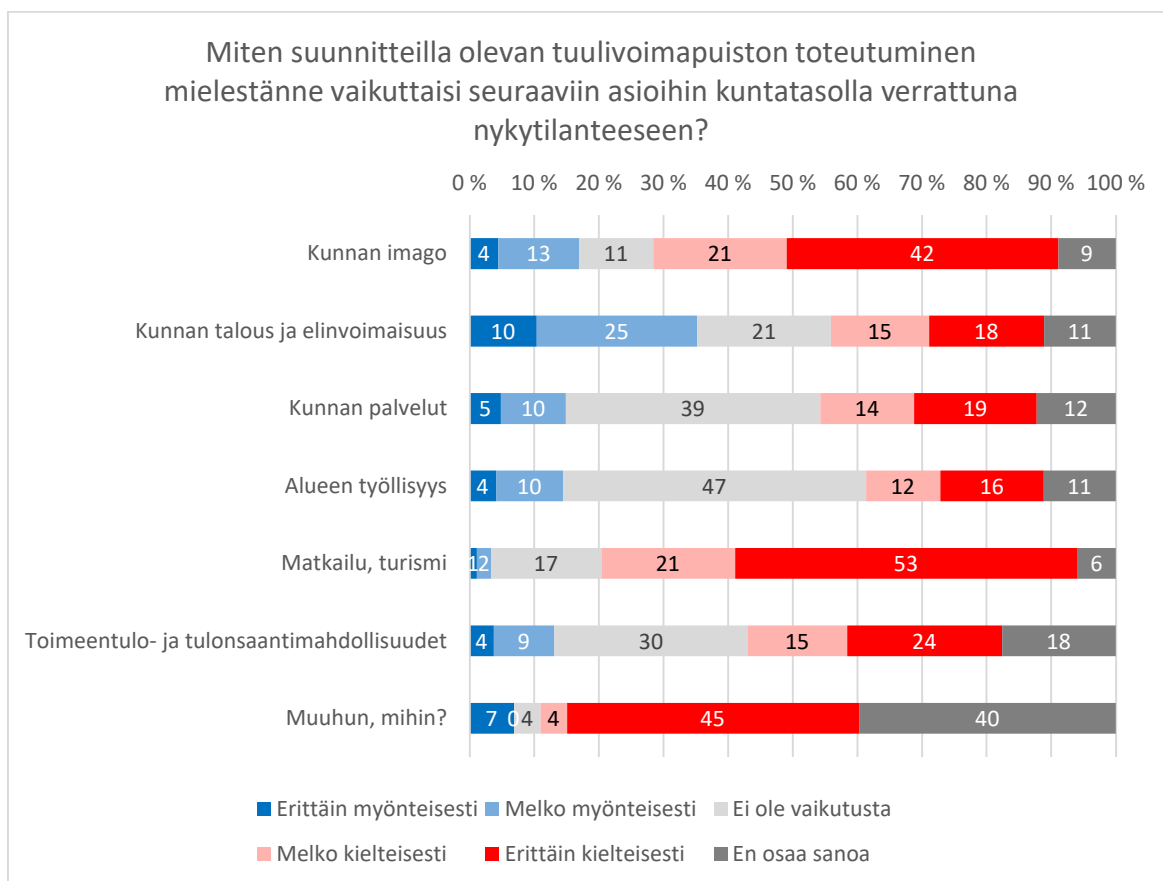
Kuva 9. Tuulivoimapuiston vaikutukset vastaajan omaan elinympäristöön (n=263-272).

8.9.2025

Vastaajat suhtautuivat hieman myönteisemmin tuulivoimahankkeen vaikutuksiin kuntatasolla (kuva 10). Myönteisimmän vaikutuksen hankkeella nähtiin olevan kunnan talouteen ja elinvoimaisuuteen, kun 35 prosenttia vastaajista koki vaikutukset joko erittäin tai melko myönteisiksi. Myös kunnan imagon (17 %), kunnan palveluiden (15 %) ja alueen työllisyyden (14 %) osalta nähtiin myönteisiä vaikutuksia.

Kunnan palveluiden ja alueen työllisyyden osalta merkittävä joukko (39–47 %) ei nähnyt hankkeella olevan vaikutuksia. Muiden teemojen osalta suuri osa (11–30 %) vastaajista ei nähnyt hankkeella olevan vaikutuksia kuntatasolla.

Kielteisimmmin hankkeen koettiin vaikuttavan alueen matkailuun, kun suurin osa (73 %) vastaajista näki vaikutusten olevan joko erittäin tai melko kielteisiä. Lisäksi selkeä osa (63 %) vastaajista koki vaikutusten olevan kielteisiä kunnan imagoon.



Kuva 10. Tuulivoimapuiston vaikutukset kuntatasolla (n= 267-271 [Muuhun, mihin n= 73]).

Vastaajia pyydettiin täsmentämään näkemyksiään tuulivoimahankkeen vaikutuksista avoimissa vastauksissa. Lisäksi kysyttiin, miten hankkeesta mahdollisesti aiheutuvia haitallisia vaikutuksia voitaisiin estää tai vähentää ja miten myönteisiä vaikutuksia voitaisiin lisätä. Kysymykseen tuli yhteensä 151 vastausta.

8.9.2025

---

## **Avoimissa vastauksissa esiin tulleita näkökulmia liittyen tuulivoimahankkeen vaikutuksiin**

### **Kiinteistöjen arvo ja huoli taloudesta**

- Tuulivoimapuisto aiheuttaa huolta lähialueen kiinteistöjen arvon alenemisesta.
- Epävarmuus vaikuttaa myös lainan saantiin ja investointihalukkuuteen.
- Vastaajat kokevat, etteivät saa vastinetta maksamilleen veroille.

### **Kaupungin toiminta ja asukkaiden osallistaminen**

- Pylkönmäen asukkaat kokevat jäävänsä syrjään päätöksenteossa, asukkaiden ääntä ei kuulla riittävästi.
- Kaupungin toiminta koetaan itsekeskeiseksi ja demokratian toteutuminen kyseenalaistetaan.
- Yhteisöllisyyden heikentyminen ja koettu epäoikeudenmukaisuus vaikuttavat negatiivisesti henkiseen hyvinvointiin.

### **Tuulivoiman sijoittaminen ja terveys**

- Yhden kylän kuormittaminen ei ole hyväksyttävää.
- Rakentaminen liian lähelle asutusta koetaan uhkana terveydelle ja maisemalle.
- Huolia maisemahaitoista, melusta ja terveysvaikutuksista.

### **Luonto ja henkinen hyvinvointi**

- Pylkönmäen korpiluonto ja kauneus ovat alueen vetovoimatekijöitä.
- Pylkönmäki nähdään luonnonläheisenä ja rauhallisena paikkana asua ja lomalla.
- Luonnon tuhoutuminen vaikuttaa virkistyskäyttöön, matkailuun ja imagoon.
- Luonnon rauhan ja maiseman tuhoutuminen heikentää asukkaiden mielialaa ja hyvinvointia.

### **Rakentaminen ja maankäyttö**

- Luonnon säilyminen koskemattomana nähdään tärkeänä tekijänä, jotta alueen asuttavuus ja loma-asuntojen lisääminen alueella on mahdollista.
- Huoli ulkomaalaisten työntekijöiden vaikutuksesta paikalliseen yhteisöön.

## **Haitallisten vaikutusten estäminen tai vähentäminen**

### **Sijainti ja maisema:**

- Hankkeen toteuttamatta jättäminen.

8.9.2025

---

- Voimaloiden määrän ja korkeuden vähentäminen.
- Rakentaminen kauemmas asutuksesta sekä lomarakennuksista.
- Voimaloiden minimietäisyyden asutuksesta tulisi olla vähintään 2-4 km.
- Voimaloiden sijoittaminen lähemmäs kaupunkeja ja teollisuutta.
- Rakentaminen sinne missä sähköä kulutetaan eniten.
- Voimaloiden sijoittaminen turvesoille.
- Voimaloiden sijoittaminen merelle.

**Luonto ja eläimet:**

- Rakentamista tulisi välttää alueilla, joissa on herkkää luontoa ja eläimistöä.
- Huolellinen suunnittelu ja vaikutusten arviointi tärkeää.

**Melu:**

- Melusaasteen ja äänitaajuuksien huolellinen vaikutusten arviointi ihmisten terveydelle.

**Tiedotus ja viestintä:**

- Asukkaiden mielipiteiden kuunteleminen ja huomioiminen päätöksenteossa.

**Myönteisten vaikutusten lisääminen****Taloudelliset hyödyt:**

- Verotulojen hyödyntäminen paikallisesti ja kunnan asukkaita hyödyttäen.
- Sähkönsiirron osalta maanomistajien tulisi saada yhtenevä korvaus voimaloiden maa-alueiden kanssa.

**Ympäristö ja kestävyys:**

- Voimaloiden sijoittaminen alueille, joissa niistä on eniten hyötyä, kuten suurten kaupunkien ja teollisuusalueiden läheisyyteen.
- Keskittyminen uusiin energiamuotoihin, kuten aurinkoenergiaan ja ydinvoimaan.

## 6. Suhtautuminen tuulivoimahankkeeseen

Vastaajilta kysyttiin suhtautumista tuulivoimahankkeeseen erilaisten väittämien muodossa (kuva 11). Vastaajasta 77 prosenttia ei pidä suunniteltavaa hanketta kannatettavana, kun taas 17 prosenttia vastaajista kannattaa hanketta. Enemmistö (77 %) myös kokee, että alueen nykyinen maankäyttö ja suunniteltava hanke eivät sovi yhteen.

8.9.2025

Väitteen 'Hankkeen edut ovat suuremmat kuin hankkeesta aiheutuvat haitat' osalta yli puolet vastaajista (66 %) on eri mieltä. Suurin osa (73 %) vastaajista koki, ettei heillä ole ollut riittävästi mahdollisuuksia vaikuttaa hankkeen suunnitteluun. Noin kolmannes vastaajista (27 %) pitää hanketta tärkeänä seudun elinvoimaisuuden näkökulmasta ja kolmannes (29 %) vastaajista pitää teiden ja tieyhteyksien rakentamista hyvänä asiana.

Yli puolet (68 %) vastaajista on sitä mieltä, että tuulivoimaloiden sijaintia tulisi muuttaa ja yli kolmannes (35 %) sitä mieltä, että sähkönsiirtoreittien sijainteja tulisi muuttaa. Väittämän 'alueelle sopii tuulivoima, mutta hankealueen tulisi olla suunniteltua pienempi' kanssa eri mieltä oli 55 prosenttia vastaajista, kun taas samaa mieltä oli 23 prosenttia vastaajista.



Kuva 11. Vastaajien suhtautuminen tuulivoimahankkeeseen (n= 266–276).

Vastaajat saivat myös kertoa, mitä asioita vastaaja toivoisi otettavan huomioon suunnitteilla olevan tuulivoimapuiston suunnittelussa ja ympäristövaikutusten arvioinnissa. Vastauksia avoimeen kysymykseen tuli 145 kappaletta. Vastauksissa nostettiin esiin seuraavia asioita:

8.9.2025

**Alueen luonne ja väestö:**

- Alueen luonnontilaisuus huomioitava arvioinneissa
- Alueen väestön luonne alkuperäiskansana huomioitava

**Eläimet ja luonto:**

- Huomioitava vaikutukset eläimiin, lintuihin ja luonnon monimuotoisuuteen
- Luontokartoitus tehtävä huolella, asiantuntijoiden toimesta ja tulokset otettava vakavasti
- Rakentamisen suunnittelu tehtävä siten, etteivät vesistöt pilaannu

**Sijainti ja maisema:**

- Tuulivoimalat tulisi sijoittaa kauemmas asutuksesta ja vapaa-ajan asunnoista
- Havainnekuvien pitää olla totuudenmukaisia
- Maakuntakaavan mukainen tuulivoima-alueen rajausta otettava huomioon
- Vaikutukset maisemaan ja luonnon virkistyskäyttöön

**Melu ja terveys:**

- Melun vaikutukset ihmisten ja eläinten terveyteen ja hyvinvointiin
- Meluhaittojen lieventäminen

**Tiedotus ja viestintä:**

- Kattava ja puolueeton vaikutusten arviointi
- Riittävä ja näkyvä viestintä asukkaille
- Asukkailla pitää olla sananvaltaa

**Taloudelliset ja yhteiskunnalliset vaikutukset:**

- Asialliset sopimukset maanomistajien kanssa
- Korvaukset kaikille kiinteistöjen omistajille haitta-alueella
- Hanketoimijan on oltava valmis maksamaan haitankärsijöille

**Liikenne ja infrastruktuuri:**

- Läpiajoliikenteen minimoiminen tiestön suunnittelussa
- Teiden rakentaminen tulisi toteuttaa järkevästi ja alueen muu toiminta huomioiden

**Hankkeen laajuus ja muut vaihtoehdot:**

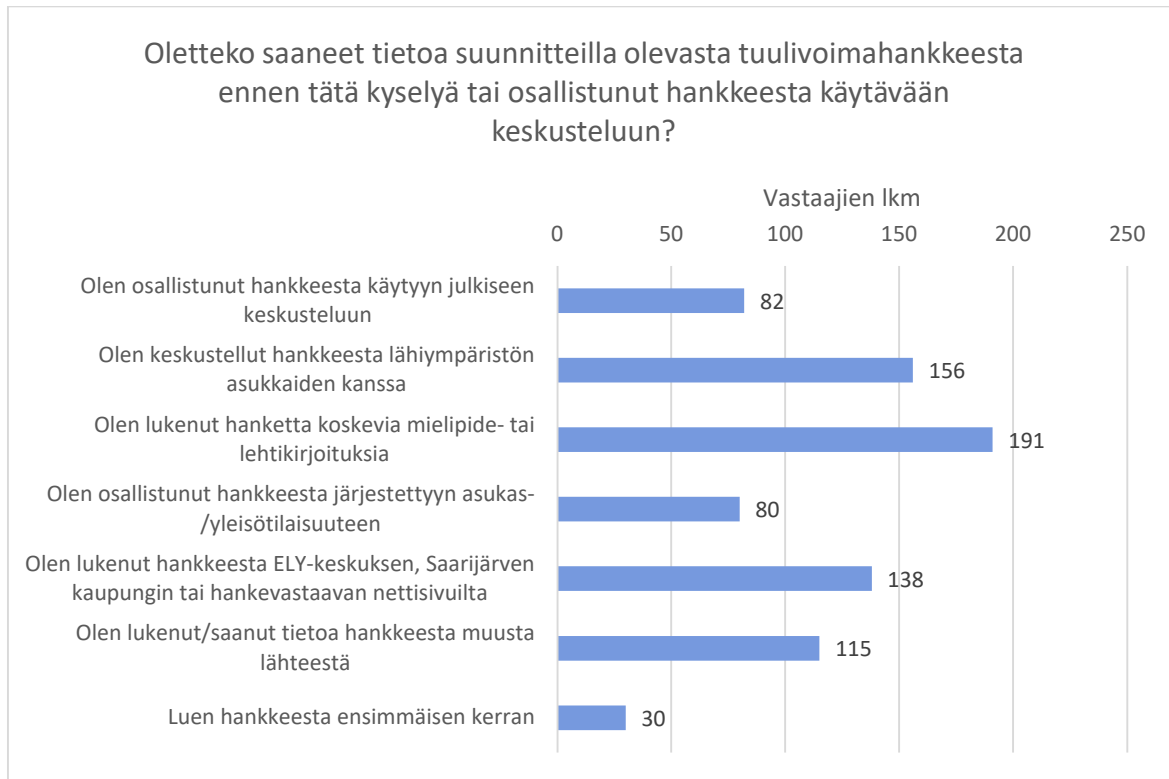
- Hanketta ei tulisi toteuttaa näin laajana
- Hankkeen toteuttamatta jättäminen on paras vaihtoehto

## 7. Tietoisuus hankkeesta, tiedottaminen

Kyselyllä selvitettiin myös sitä, miten asukkaat ovat saaneet tietoa hankkeesta (kuva 12), miten he haluaisivat saada tietoa (kuva 13) sekä sitä, mitä tietoa asukkaat toivoisivat saavansa (kuva 14).

Enemmistö kyselyn vastaajista (69 %) kertoi lukeneensa hanketta koskevia lehti- tai mielihetkirjoituksia. Vastaajista puolet kertoi lukeneensa hankkeesta ELY-keskuksen, Saarijärven kaupungin tai hankevastaavan nettisivuilta ja lähes saman verran (57 %) kertoi keskustelleensa hankkeesta lähiympäristön asukkaiden kanssa. Hieman alle puolet (42 %) kyselyn vastaajista kertoi lukeneensa hankkeesta muusta lähteestä. Vastaajista 29 prosenttia oli osallistunut hankkeesta järjestettyyn asukas-/yleisötilaisuuteen ja 30 prosenttia oli osallistunut hankkeesta käytyyn julkiseen keskusteluun. Vastaajista kymmenesosa (11 %) kertoi lukevansa hankkeesta ensimmäistä kertaa kyselyn kautta.

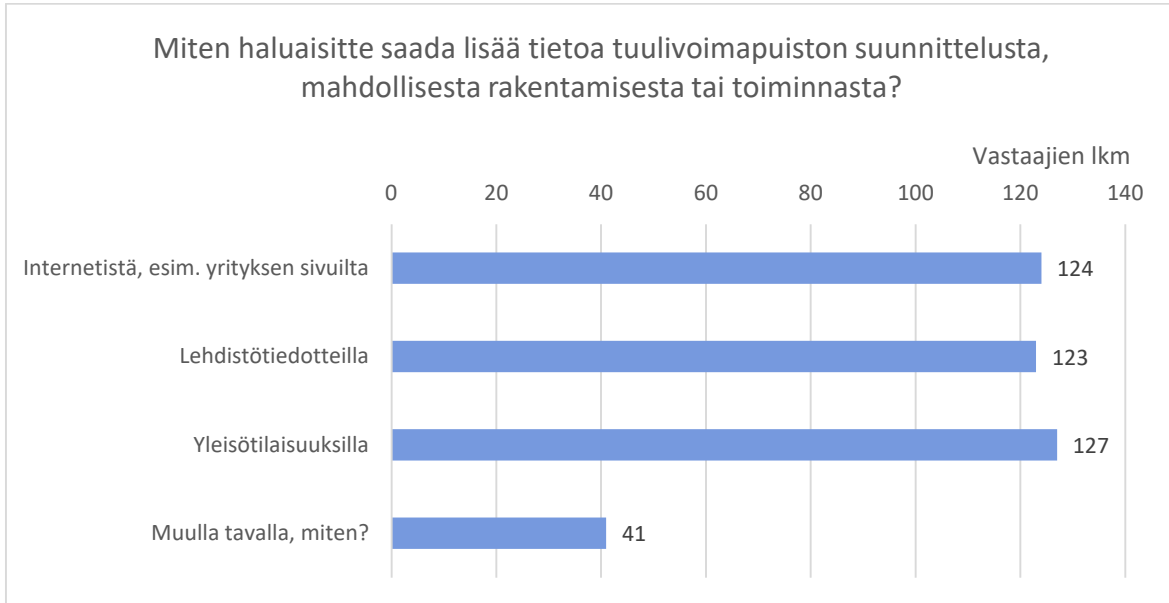
8.9.2025



Kuva 12. Tiedonsaanti hankkeesta (vastauksia 792, vastaajien lkm n=275. Vastaaja on voinut valita useita vaihtoehtoja).

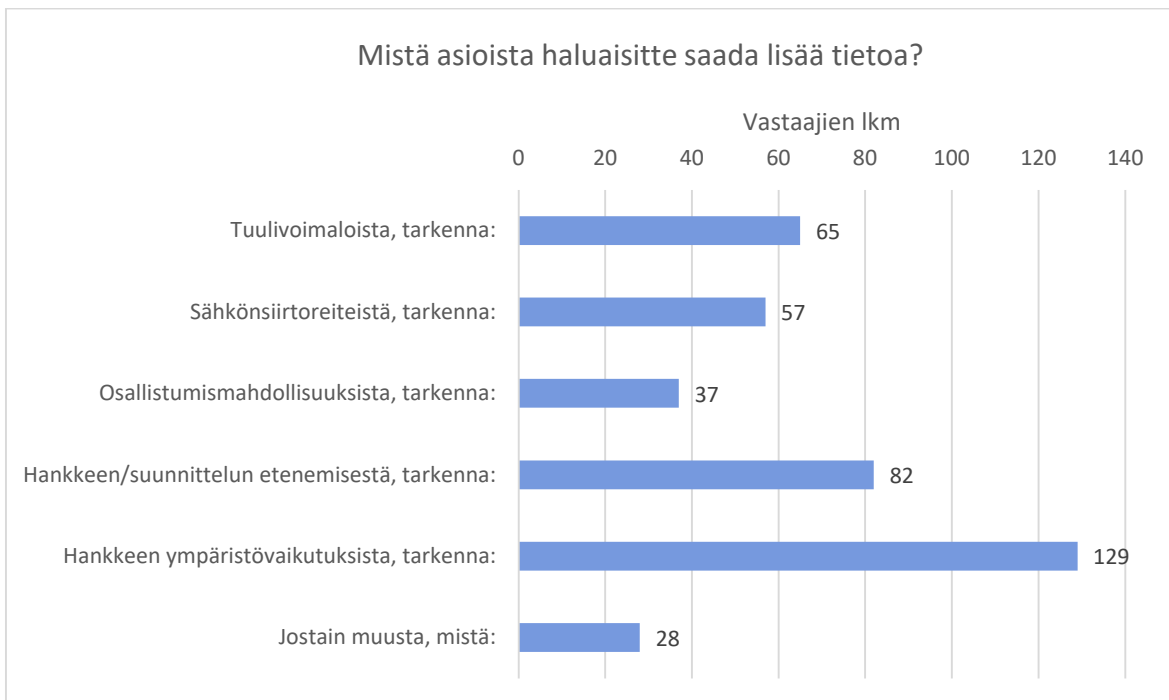
Vastaajat toivoivat tiedottamista hankkeesta erityisesti yleisötilaisuuksissa (51 %) ja internetissä (49 %). Tiedottamista toivottiin myös lehdistötiedotteilla (49 %). Muina tapoina saada tietoa esille nostettiin kunnan tiedotteet, nettikokoukset, kirjeet postitse sekä sähköposti.

8.9.2025



Kuva 13. Miten haluaisitte saada lisää tietoa tuulivoimapuiston suunnittelusta, mahdollisesta rakentamisesta tai toiminnasta? (vastauksia 415, vastaajien lkm n=251. Vastaaja on voinut valita useita vaihtoehtoja).

Vastaajat toivoivat lisää tietoa erityisesti hankkeen ympäristövaikutuksista (75 %), hankkeen ja suunnitelmien etenemisestä (48 %) sekä tuulivoimaloista (38 %). Tätä pienempi osa vastaajista toivoi lisätietoa sähkönsiirtoreiteistä (33 %) ja osallistumismahdollisuuksista (22 %)



Kuva 14. Mistä asioista haluaisitte saada lisää tietoa? (vastauksia 398, vastaajien lukumäärä n=172. Vastaaja on voinut valita useita vaihtoehtoja).

Vastaajat saivat halutessaan tarkentaa vastauksiaan sanallisesti. Lisätietoja toivottiin erityisesti seuraavista asioista:

### **Vaikutusten arviointi ja selvitykset**

- ELY-keskuksen lausunnon vaikutus ja korjaavat toimenpiteet YVA-menettelyn aikana.
- YVA-menettelyn aikana tehtävien selvitysten laadun varmistus.
- Yhteisvaikutukset muiden hankkeiden kanssa.
- Maakuntakaavan huomiointi suunnittelussa.

### **Vaihtoehtojen vertailu**

- Perusteet valituille sähkönsiirtoreittivaihtoehdoille.
- Mikäli reitti poikkeaa hankekuvauksesta, halutaan siitä tietoa.
- Ydinvoima vaihtoehtona tuulivoimalle.

### **Havainnekuvat ja visualisointi**

- Lisää todenmukaisia havainnekuvia, esim. droneilla otetuista valokuvista.
- Ilmakuvamallinnus tie- ja huoltoalueiden todellisilla leveyksillä.

### **Eläimistö**

- Muuttolintujen reitit, pesintä ja tuulivoimaloihin liittyvät törmäyskuolemat.
- Nisäkkäiden elinympäristöt ja äänihaittojen vaikutus nisäkkäille.
- Riistan käyttäytymisen muutokset tuulivoimaloiden läheisyydessä.
- Uhanalaisten eläinten esiintyminen alueella.

### **Vesistöt ja suoalueet**

- Vaikutukset vesistöihin ja vesien virtauksiin.
- Pohjaveden laadun ja korkeuden muutokset, juomavesilähteiden ja kaivojen vedenlaadun turvaaminen.
- Tuulivoimaloiden perustusten vaikutukset vesistöihin.
- Teiden rakentamisen vaikutukset suoalueisiin.

### **Melu- ja välkehaitat ja tekniset vaikutukset**

- Kokemusperäiset tiedot 300 m voimaloiden melusta puuttuvat.
- Matalataajuinen ääni voi aiheuttaa stressiä ja terveyshaittoja.
- Valon välkkymisen vaikutukset
- Puhelin- ja nettiyhteyksien häiriöt

8.9.2025

---

### Tiedottaminen ja osallistaminen

- Tilanpäivityksiä ja etenemistiedotteita toivotaan tiheämmin.
- Lisää yleisötilaisuuksia Pylkönmäelle.
- Asukkaiden vaikutusmahdollisuudet kyseenalaistetaan.
- Enemmän tietoa siitä, milloin ja miten voi vaikuttaa.
- Lisää tietoa yhteisvaikutuksista muiden hankkeiden kanssa.

### Kiinteistöjen arvo ja maanomistus

- Kiinteistöjen arvon aleneminen – kuka korvaa menetykset.
- Vaikutukset maanomistajien oikeuksiin

Kyselyn lopuksi vastaajilla oli mahdollisuus muuhun kommentointiin Hillonevan tuulivoimahankkeeseen tai asukaskyselyyn liittyen. Avoimia vastauksia muuhun kommentointiin tuli yhteensä 158 kappaletta. Vastauksissa esitettiin sekä myönteisiä että kielteisiä näkemyksiä hankkeesta.

### Hankkeeseen kriittisesti suhtautuvat mielipiteet

- VE0-vaihtoehto (hanketta ei toteuteta) nähdään ainoana hyväksyttävänä vaihtoehtona.
- Tuulivoimalat eivät kuulu erämaa-alueille, vaan kaupunkien yhteyteen tai isojen teiden varsille. Pylkönmäen luonnontilainen korpimaisema ja lähdejärvet eivät sovellu tuulivoimaloille.
- Alueelle on suunnitteilla liikaa tuulivoimahankkeita, tällä hetkellä toiminnassa olevista voimaloista koetaan haittaa.
- Alueella on jo tällä hetkellä haasteita puheluiden kuuluvuudessa ja nettiyhteyksissä. Tuulivoimahanke voi heikentää yhteyksiä entisestään.
- Pylkönmäellä on runsaasti hylättyjä turvesoita. Aurinkovoiman nähdään alueelle parempana vaihtoehtona kuin tuulivoima.

### Hanketta puoltavat mielipiteet

- Tuulivoima nähdään hyvänä energiamuotona, mutta sen sijoittaminen tulee tehdä harkiten ja kokonaisvaikutukset tulee huomioida kokoelinkaaren ajalta.
- Toive, että paikalliset saisivat hyötyä hankkeesta (työ, palvelut).
- Toive, että tuulivoimala toteutuu mahdollisimman suurimuotoisena ja taloudellisesti kannattava. Myös paikka mietitty harkiten, haittavaikutukset ovat hyvin minimaaliset

8.9.2025

---

**Asutus ja kiinteistöjen arvo**

- Voimalat sijaitsevat liian lähellä asutusta ja mökkejä.
- Kiinteistöjen arvon aleneminen – kuka korvaa?
- Lomailu ja mökkielämä vaarantuvat, kun alueen hiljaisuus menetetään.

**Luonnonympäristö**

- Huolena luonnonrauhan ja metsästysmaiden menetys sekä mökkiläisten elinympäristön tuhoutuminen.
- Pylkönmäen erämaa-alueet ovat tärkeitä virkistysalueita paikallisille.
- Metsäpeuran kulkuyhteyksien säilyminen etelään tulee turvata.

**Tiedottaminen ja osallistaminen**

- Tiedottaminen ollut puutteellista – tieto ei ole tavoittanut kaikkia.
- Toive riittävästä ja rehellisestä tiedosta.
- Paikallisten mielipiteet tulee ottaa huomioon suunnittelussa ja päätöksenteossa.

**Oikeudenmukaisuus**

- Pylkönmäkeläiset eivät hyödy hankkeesta – kaikki haitat jäävät heille, mutta rahat menevät Saarijärvelle.
- Kaupungin päätöksenteko koetaan epäreiluksi – omat hankkeet kaadetaan, mutta syrjäseuduille rakennetaan.
- Toive empatiasta ja tasavertaisesta kohtelusta.
- Maanomistajien korvaukset tulee olla kohtuullisia – ei pelkkä lunastushinta.
- Huoli siitä, että purkuvastuut jäävät Pylkönmäelle tulevaisuudessa.

**Taloudelliset motiivit**

- Hankkeessa raha ainoa motiivi – ei huomioida paikallisia vaikutuksia.
- Huoli tuulivoimayhtiön mahdollisesta konkurssista → veronmaksajat maksavat jälkien korjauksen.
- Vihreän siirtymän kritiikki: päästökauppa ja tuulivoima nähdään keinotekoisina.

8.9.2025

---

## Liitteet

- 1) Asukaskyselyn paperilomake



LIITE 1

---

## Hillonevan tuulivoimahankkeen asukaskysely

### Hyvä vastaanottaja,

Myrsky Energia Oy suunnittelee Saarijärven Hillonevan alueelle tuulivoimapuistoa. Suunniteltu tuulivoima-alue sijoittuu Saarijärven kunnan länsiosaan, noin 22 kilometrin päähän keskustasta.

Saarijärven Hillonevan tuulivoimahankkeen ympäristövaikutuksia arvioidaan parhaillaan käynnissä olevassa ympäristövaikutusten arviointi (YVA) -menettelyssä. Osana YVA-menettelyä toteutetaan **alueen asukkaille ja vapaa-ajan asukkaille suunnattu kyselytutkimus, jolla kartoitetaan näkemyksiä hankkeen mahdollisista vaikutuksista mm. asumisympäristöön sekä kunnan elinvoimaisuuteen.**

Kyselyn tuloksia hyödynnetään ympäristövaikutusten arvioinnissa. Vastauksista kootaan yhteenveto, joka julkaistaan ympäristövaikutusten arviointiselostuksen liitteenä. YVA-selostus on tarkoitus julkaista loppuvuodesta 2025. Yksittäisiä vastauksia ei voi tunnistaa yhteenvedosta. Kyselyn toteutuksesta sekä ympäristövaikutusten arvioinnista vastaa WSP Finland Oy.

Kyselyyn vastataan nimettömänä. Vastaajien tietojen keräämisessä ja käsittelyssä noudatetaan EU:n yleistä tietosuojasetusta (Asetus EU 2016/679). Tietoja ei luovuteta kolmannelle osapuolelle. Osoitepöiminnan lähteenä toimii Väestötietojärjestelmä/Digi- ja väestötietovirasto. Tietoja ei ole luovutettu kirjeen lähettäjän haltuun. Tietojen tekninen toimitus: Dun & Bradstreet Marketing Oy, Kumpulantie 3, 00520 HELSINKI

Kyselyyn vastaaminen vie aikaa arviolta noin 10-15 minuuttia.

Vastaathan kyselyyn **24.08.2025** mennessä. Kirjeitse lähetettävien vastausten tulee olla postitettu annettuun viimeiseen vastauspäivämäärään mennessä.

Voitte vastata kyselyyn joko kirjeitse tai verkossa osoitteessa: <https://link.webropol.com/s/HillonevaYVA>

Verkkokysely on avoin kaikille, joten voitte myös välittää tietoa kyselystä eteenpäin halutessanne. Kyselyyn pääsee vastaamaan myös skannaamalla oheisen QR-koodin. Täytetyn kyselylomakkeen voi palauttaa kyselyn mukana toimitetulla vastauskuorella. Vastauskuoren postimaksu on maksettu. Paperilomakkeella vastaaminen on mahdollista myös Saarijärven kaupunginkirjastossa.

Lisätietoja kyselystä ja ympäristövaikutusten arvioinnista antaa:

Eevis Metsola, [eevis@myrsky.fi](mailto:eevis@myrsky.fi) puh +358 40 729 8181, Myrsky Energia Oy (tavoitettavissa elokuussa)

Lisätietoja hankkeesta:

<https://myrsky.fi/hankkeet/saarijarvi-hilloneva/>

Seuraavalla sivulla on kerrottu lisää hankkeesta ja ympäristövaikutusten arvioinnin vaihtoehdoista.





## Hankekuvaus

Myrsky Energia Oy suunnittelee Saarijärven Hillonevan alueelle tuulivoiman tuotantoaluetta. Suunniteltu tuulivoima-alue sijoittuu Saarijärven kunnan alueelle, Saarijärven keskustasta noin 22 kilometriä länteen ja Pylkönmäen kylän länsipuolelle. Alueelle on suunnitteilla enintään 24 yksikköteholtaan 6–10 MW:n tuulivoimalaa. Voimaloiden kokonaiskorkeus tulisi olemaan maksimissaan 300 metriä. Tuulivoima-alueen pinta-ala on noin 3 200 ha.

Tällä hetkellä suunniteltu tuulivoima-alue on pääosin suoaluetta ja metsäistä aluetta. Alueella on joitakin turvetuotantoalueita. Tuulivoima-alueen itäpuolella noin kilometrin päässä tuulivoima-alueen rajalta sijaitsee Pylkönmäen taajama ja luoteispuolella noin 3 km päässä tuulivoima-alueen rajalta Paajalan kylä. Alustava voimalasijoittelu on laadittu siten, että tuulivoimaloista on lähimpiin vakituisiin asuinrakennuksiin vähintään 1,5 kilometrin etäisyys.

Hankkeesta on käynnissä ympäristövaikutusten arviointi (YVA) -menettely. YVA-menettelyssä tarkastellaan tuulivoimapuiston osalta kolmea vaihtoehtoa:

- **Vaihtoehto 0 (VE0):** Hankkeen toteuttamatta jättäminen.
- **Vaihtoehto 1 (VE1):** Saarijärven Hillonevan tuulivoima-alueelle rakennetaan enintään 24 yksikköteholtaan 6–10 MW:n tuulivoimalaa. Tuulivoimaloiden yhteisteho on maksimissaan 240 MW. Tuulivoimalan kokonaiskorkeus on enintään 300 metriä.
- **Vaihtoehto 2 (VE2):** Saarijärven Hillonevan tuulivoima-alueelle rakennetaan enintään 17 yksikköteholtaan 6–10 MW:n tuulivoimalaa. Tuulivoimaloiden yhteisteho on maksimissaan 170 MW. Tuulivoimalan kokonaiskorkeus on enintään 300 metriä.

Tuulivoimaloiden liittämässä sähköverkkoon tarkastellaan kolmea vaihtoehtoa.

- **SVE1:** Tuulivoima-alueen liittyminen sähköverkkoon toteutetaan tuulivoima-alueen sähköasemalta länteen/luoteeseen noin 23,7 km pitkällä 110 kV voimajohdolla Fingrid Oyj:n Alajärvi-Petäjavesi 110 kV voimajohdon varrelle rakennettavalle sähköasemalle. SVE1 sijoittuu noin 18 km pituudelta Alajärvi-Petäjavesi 100 kV voimajohdon rinnalle. Uutta johtokäytävää rakennetaan noin 5,7 km
- **SVE2:** Tuulivoima-alueen liittyminen sähköverkkoon toteutetaan tuulivoima-alueen sähköasemalta länteen/luoteeseen noin 18,9 km pitkällä 110 kV voimajohdolla Fingrid Oyj:n Alajärvi-Petäjavesi 110 kV voimajohdon varrelle rakennettavalle sähköasemalle. SVE2 sijoittuu noin 10,2 km pituudelta Alajärvi-Petäjavesi 110 kV voimajohdon rinnalle. Uutta johtokäytävää rakennetaan noin 8,7 km.

Vaihtoehtoissa SVE1 ja SVE2 viimeisin 10 km on samaa johtokäytävää ja reitti kulkee Fingrid Oyj:n 110 kV Alajärvi-Petäjavesi voimajohdon vieressä.

- **SVE3:** Tuulivoima-alueen liittyminen sähköverkkoon toteutetaan tuulivoima-alueen sähköasemalta pohjoiseen noin 9,1 km pitkällä 400 kV voimajohdolla Vihtavuori-Alajärvi 400 kV voimajohdon varrelle rakennettavalle sähköasemalle. SVE3 sijoittuu noin 3,9 km pituudelta Vihtavuori-Alajärvi 400 kV voimajohdon rinnalle. Uutta johtokäytävää rakennetaan noin 5,2 km.

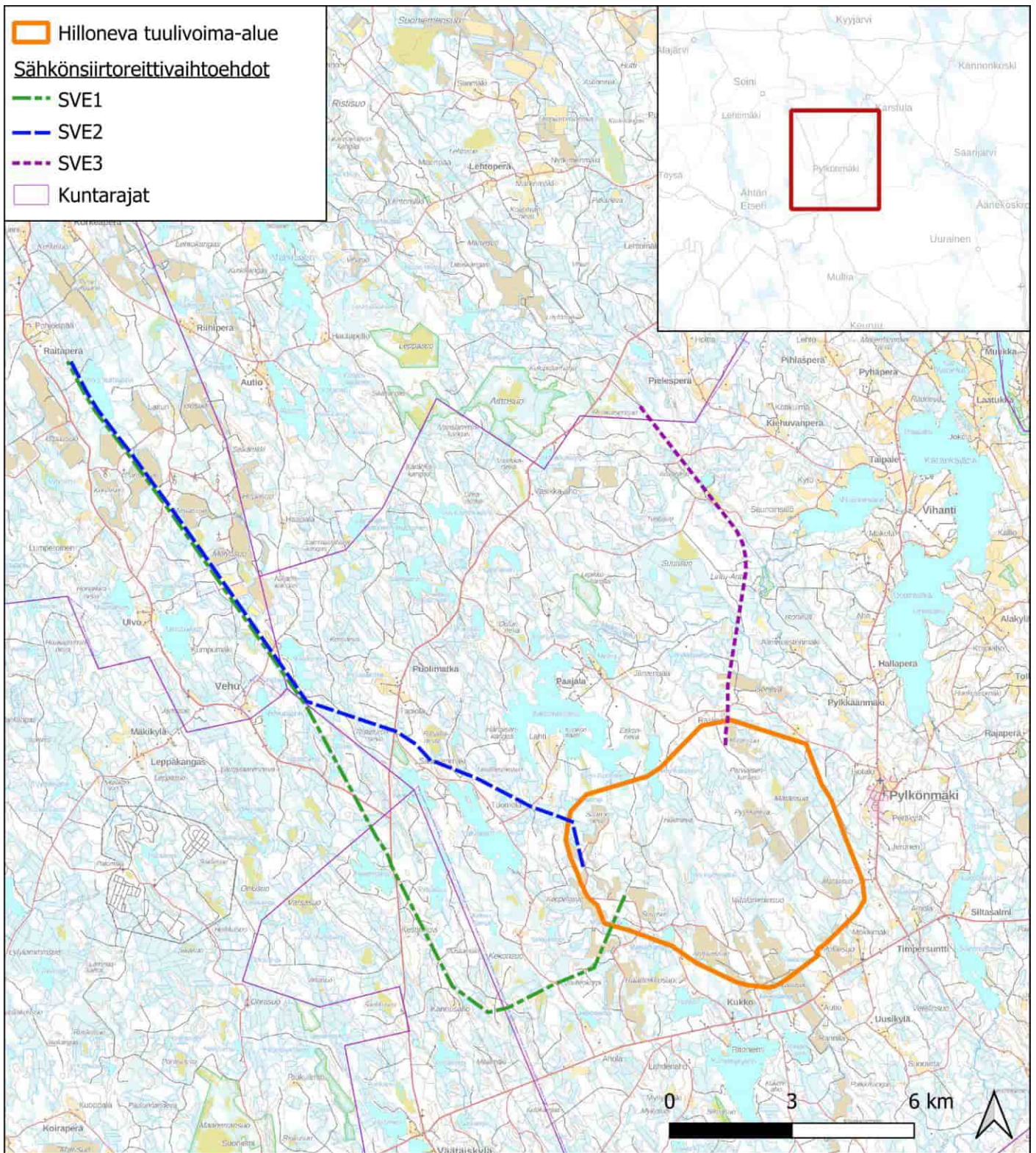
Kaikki sähkönsiirtoreittivaihtoehdot sijoittuvat osittain olemassa olevien johtokäytävien rinnalle. Voimajohdot tulevat omiin pylväisiin ja näiltä osin olemassa olevaa johtokäytävää tullaan leventämään noin 20–30 m.

Tuulivoima-alue ja sähkönsiirron vaihtoehdot on esitetty kuvassa 1. Tuulivoima-alueen rajausta ja sähkönsiirtoreittien sijainnit tarkentuvat YVA-menettelyn edetessä. Tuulivoima-alue voi muuttua pienemmäksi ja voimaloiden määrä voi vähentyä suunnittelun ja selvitysten edetessä. Tuulivoima-alue tai voimalamäärä eivät voi kasvaa menettelyn edetessä.

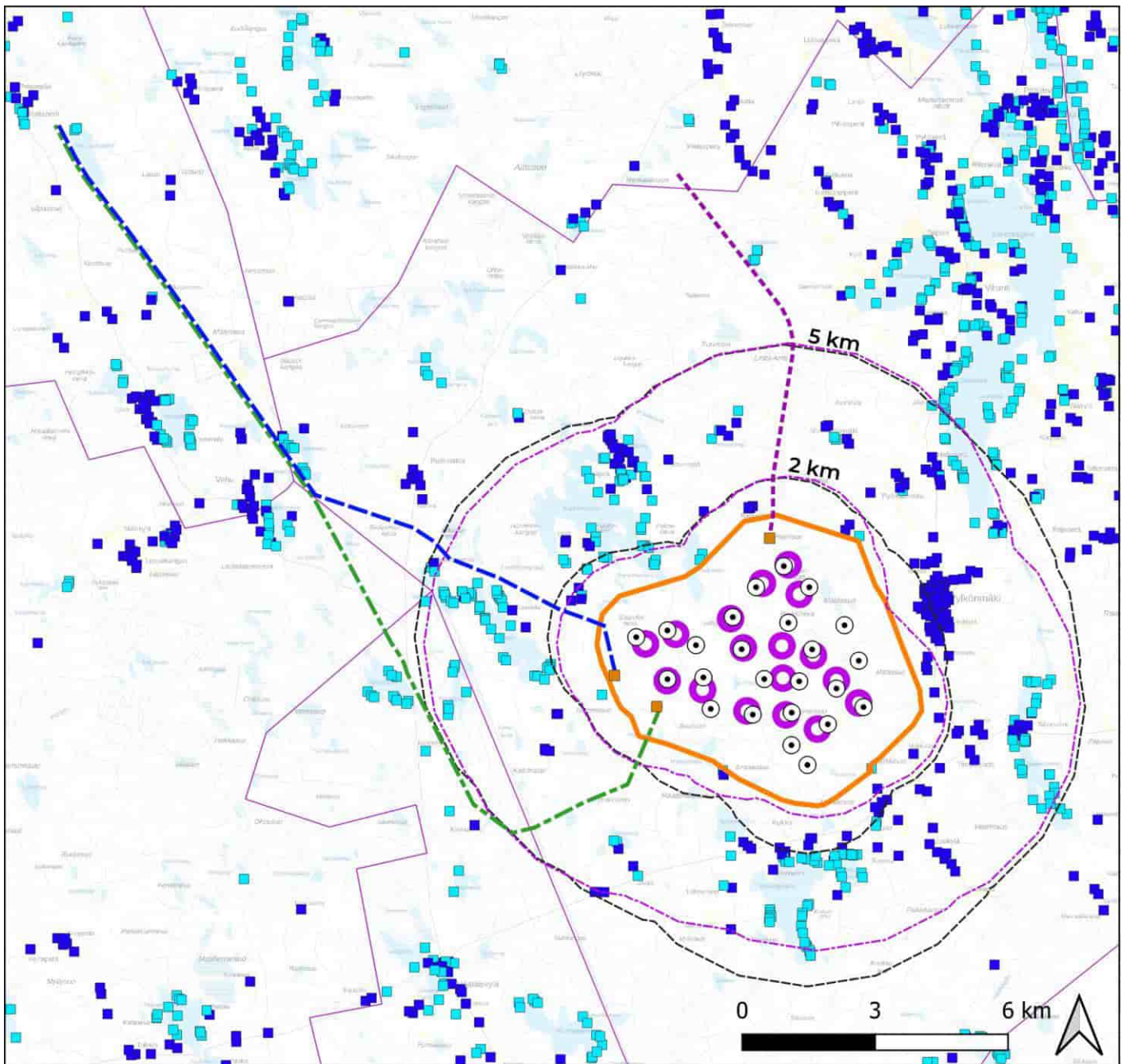
Hillonevan tuulivoimahankkeen kaava-aloite on hyväksytty Saarijärven kunnassa 18.3.2024.

Saarijärven Hillonevan tuulivoimahankkeen ympäristövaikutusten arviointiohjelma on julkistettu lokakuussa 2024. YVA-ohjelmaan voi tutustua verkossa [www.ymparisto.fi](http://www.ymparisto.fi) sivustolla osoitteessa:

<https://www.ymparisto.fi/fi/osallistu-ja-vaikuta/ymparistovaikutusten-arviointi/hillonevan-tuulivoimahanke-saarijarvi>



Kuva 1. Tuulivoima-alue ja vaihtoehtoiset sähkösiirtoreitit.



- |                                      |                                      |                    |
|--------------------------------------|--------------------------------------|--------------------|
| Saarijärvi Hilloneva tuulivoima-alue | Sähköasemaikat                       | <b>Rakennukset</b> |
| VE1 Voimalapaikat                    | <b>Sähkönsiirtoreittivaihtoehdot</b> | Asuinrakennus      |
| VE2 Voimalapaikat                    | SVE1                                 | Lomarakennus       |
| Etäisyysvyöhyke VE1 voimaloista      | SVE2                                 | Kuntarajat         |
| Etäisyysvyöhyke VE2 voimaloista      | SVE3                                 |                    |

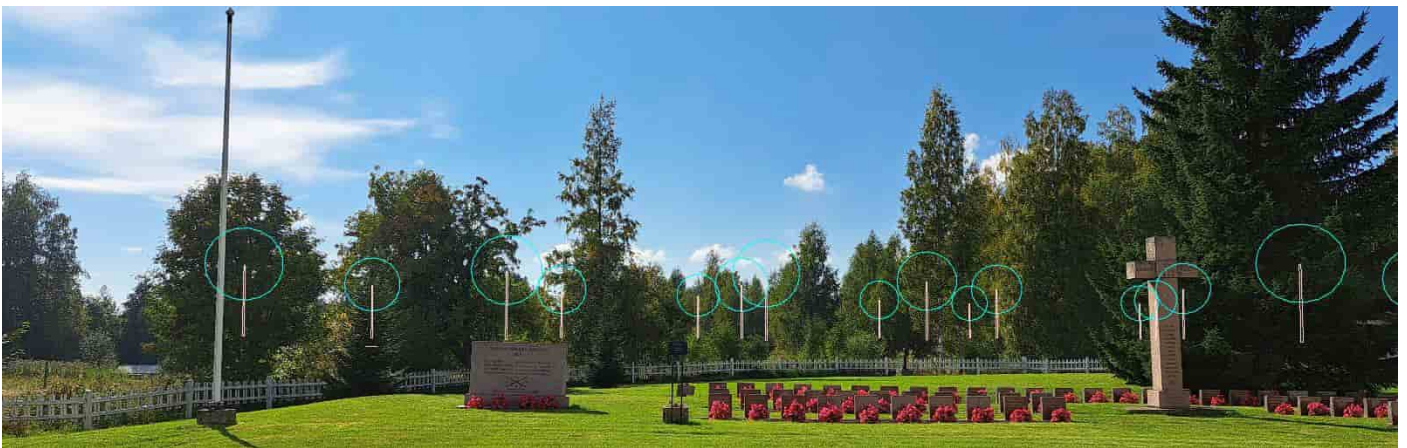
Tulostettu 16/06/2025, EK.  
 Lähteet: Rakennukset: Maanmittauslaitos  
 Pohjakartta © Maanmittauslaitos



Kuva 2. Hankealueen ympäristössä sijaitsevat vakituiset ja vapaa-ajan asunnot.



Kuva 3. ja 4. Havainnekuvat VE1 voimaloista Pylkönmäen kirkolta



Kuva 5. ja 6. Havainnekuvat VE2 voimaloista Pylkönmäen kirkolta



Kuva 7. ja 8. Havainnekuvat VE1 voimaloista Paajalan kylästä



Kuva 9. ja 10. Havainnekuvat VE2 voimaloista Paajalan kylästä

# SAARIJÄRVEN HILLONEVAN TUULIVOIMAHANKKEEN ASUKASKYSELY

## VASTAAJAN TAUSTATIEDOT

1. Oletteko Hillonevan tuulivoimapuiston lähialueen asukas, käyttäjä tai muu hankkeesta kiinnostunut? (voit valita useamman vaihtoehdon)

- a) Vakituinen asukas
- b) Vapaa-ajan asukas
- c) Hankealueen maanomistaja
- d) Muu maanomistaja
- e) Metsästysseuran jäsen
- f) Aluetta virkistykseen säännöllisesti käyttävä
- g) Muu hankkeesta kiinnostunut

2. Kuinka kaukana asuntonne tai loma-asuntonne sijaitsee suunnitellusta hankealueesta (ks. kuva 1)? Mikäli omistat alueella useita, vastaa ensisijaisesti vakituisen asuntosi osalta

- a) Alle 3 kilometriä
- b) 3–5 kilometriä
- c) 5–10 kilometriä
- d) Yli 10 kilometriä
- e) Asun muulla paikkakunnalla
- f) En halua vastata

3. Missä asuntonne sijaitsee?

- a) Pylkönmäki
- b) Paajala tai Vehu
- c) Mahlu
- d) Saarijärven taajama
- e) Muualla Saarijärven kunnan alueella
- f) Karstula
- g) Soini
- h) Ähtäri
- i) Multia
- j) Muualla, missä: \_\_\_\_\_
- k) En omista asuntoa/en asu lähialueella
- l) En halua vastata

4. Missä vapaa-ajanasuntonne sijaitsee?

- a) Kiesimenjärven rannalla tai sen lähialueella
- b) Latvanen -järven rannalla tai sen lähialueella
- c) Karankajärven rannalla tai sen lähialueella
- d) Sammalinen -järven rannalla tai sen lähialueella
- e) Kiminginjärven rannalla tai sen lähialueella
- f) Vehunjärven rannalla tai sen lähialueella
- g) Muualla arviolta alle 10 km päässä hankealueelta
- h) Muualla arviolta yli 10 km päässä hankealueelta
- i) En omista vapaa-ajan asuntoa lähialueella
- j) En halua vastata

5. Minkä ikäinen olette?

- a) 18–29 vuotta
- b) 30–44 vuotta
- c) 45–64 vuotta
- d) Yli 65 vuotta

6. Oletteko käynyt jonkin olemassa olevan tuulivoimapuiston alueella tai oletteko nähnyt tuulivoimaloita lähietäisyydeltä maastossa?

- a) En ole
- b) Olen käynyt voimalan juurella
- c) Olen nähnyt voimaloita lähietäisyydeltä
- d) Olen nähnyt voimaloita vain kilometrien etäisyydeltä

## HANKEALUEEN NYKYINEN KÄYTTÖ

### 7. Kuinka usein (keskimäärin) te tai joku perheestänne teette alla lueteltuja asioita suunnitteilla olevan tuulivoimapuiston tai suunniteltujen voimajohtoreittien alueella tai läheisyydessä?

	Päivittäin	Viikoittain	Kuukausittain	Vuosittain /Kausi- luontoisesti	Harvemmin	En koskaan
Retkeilen tai ulkoilen alueella	1	2	3	4	5	6
Hiihdän alueella	1	2	3	4	5	6
Marjastan tai sienestän	1	2	3	4	5	6
Metsästään alueella	1	2	3	4	5	6
Metsänhoito, maanviljely alueella	1	2	3	4	5	6
Kalastan alueella	1	2	3	4	5	6
Käytän alueen teitä liikkumiseen	1	2	3	4	5	6
Tarkkailen ja nautin luonnosta alueella, esim. linnut, maisema	1	2	3	4	5	6
Jotain muuta, mitä? _____	1	2	3	4	5	6

## SUHTAUTUMINEN TUULIVOIMAAN YLEISESTI

### 8. Ympyröikää seuraavista väittämistä parhaiten mielipidettänne kuvaava vaihtoehto.

	Täysin samaa mieltä	Melko samaa mieltä	Ei samaa eikä eri mieltä	Melko eri mieltä	Täysin eri mieltä	En osaa sanoa
Kannatan tuulivoiman lisäämistä energianlähteenä Suomessa	1	2	3	4	5	6
Tuulivoima on kestävä ja se säästää luonnonvaroja	1	2	3	4	5	6
Pidän tärkeänä, että Suomi vähentää hiilidioksidipäästöjä	1	2	3	4	5	6
Pidän tärkeänä, että Suomi vähentää riippuvuutta tuontienergiasta	1	2	3	4	5	6
Olen perehtynyt tuulivoiman vaikutuksiin monipuolisesti	1	2	3	4	5	6
Luotan viranomaisten ammattitaitoon ja lakeihin, jotka ohjaavat tuulivoiman suunnittelua	1	2	3	4	5	6
Mielestäni tuulivoimaa kannattaa keskittää isoille tuotantoalueille	1	2	3	4	5	6

## ARVIOT TUULIVOIMAHANKKEEN VAIKUTUKSISTA

### 9. Miten suunnitteilla olevan tuulivoimapuiston toteuttaminen mielestänne vaikuttaisi seuraaviin asioihin omassa elinympäristössänne verrattuna nykytilanteeseen?

	Erittäin myönteisesti	Melko myönteisesti	Ei ole vaikutusta	Melko kielteisesti	Erittäin kielteisesti	En osaa sanoa
Asumisviihtyvyys (vakituinen, loma) tuulivoimaloiden rakentamisen aikana	1	2	3	4	5	6
Asumisviihtyvyys (vakituinen, loma) tuulivoimaloiden toiminnan aikana (mm. välke, ääni jne. vaikutukset)	1	2	3	4	5	6
Rauhallisuus	1	2	3	4	5	6
Luonnonläheisyys	1	2	3	4	5	6
Maisema	1	2	3	4	5	6
Ulkoilu- ja virkistysalueiden käyttö	1	2	3	4	5	6
Luonnon tarkkailu ja luonnosta nauttiminen	1	2	3	4	5	6
Metsästysmahdollisuudet	1	2	3	4	5	6
Sienestys ja marjastus	1	2	3	4	5	6
Maatalous tai metsätalous	1	2	3	4	5	6
Muu elinkeinon harjoittaminen	1	2	3	4	5	6
Liikenteen infra, sujuvuus ja turvallisuus	1	2	3	4	5	6
Kiinteistön arvo	1	2	3	4	5	6
Alueen arvostus	1	2	3	4	5	6

### 10. Miten suunnitteilla olevan tuulivoimapuiston toteutuminen mielestänne vaikuttaisi seuraaviin asioihin kuntatasolla verrattuna nykytilanteeseen?

	Erittäin myönteisesti	Melko myönteisesti	Ei ole vaikutusta	Melko kielteisesti	Erittäin kielteisesti	En osaa sanoa
Kunnan imago	1	2	3	4	5	6
Kunnan talous ja elinvoimaisuus	1	2	3	4	5	6
Kunnan palvelut	1	2	3	4	5	6
Alueen työllisyys	1	2	3	4	5	6
Matkailu, turismi	1	2	3	4	5	6
Toimeentulo- ja tulonsaantimahdollisuudet	1	2	3	4	5	6
Muuhun, mihin? _____	1	2	3	4	5	6

## SUHTAUTUMINEN TUULIVOIMAHANKKEESEEN

### 11. Ympyröikää seuraavista väittämistä parhaiten mielipidettänne kuvaava vaihtoehto.

	Täysin samaa mieltä	Melko samaa mieltä	Ei samaa eikä eri mieltä	Melko eri mieltä	Täysin eri mieltä	En osaa sanoa
Suunniteltava hanke on mielestäni kannatettava	1	2	3	4	5	6
Hankkeen edut ovat suuremmat kuin hankkeesta aiheutuvat haitat	1	2	3	4	5	6
Hanke on tärkeä seudun elinvoimaisuuden näkökulmasta (mm. kiinteistöverotulot)	1	2	3	4	5	6
Suunniteltava hanke ja alueen nykyinen käyttö sopivat mielestäni yhteen	1	2	3	4	5	6
Koen, että minulla on riittävästi mahdollisuuksia vaikuttaa hankkeen suunnitteluun	1	2	3	4	5	6
Teiden ja tieyhteyksien rakentaminen on hyvä asia	1	2	3	4	5	6
Alueelle sopii tuulivoima, mutta tuulivoima-alueen tulisi olla suunniteltua pienempi	1	2	3	4	5	6
Tuulivoimaloiden sijaintia tulisi muuttaa	1	2	3	4	5	6
Sähkönsiirtoreittien sijaintia tulisi muuttaa	1	2	3	4	5	6

## TIETOISUUS HANKKEESTA, TIEDOTTAMINEN

### 12. Oletteko saaneet tietoa suunnitteilla olevasta tuulivoimahanikkeesta ennen tätä kyselyä tai osallistunut hankkeesta käytävään keskusteluun? (voit valita useamman vaihtoehdon)

- Olen osallistunut hankkeesta käytyyn julkiseen keskusteluun
- Olen keskustellut hankkeesta lähiympäristön asukkaiden kanssa
- Olen lukenut hanketta koskevia mielipide- tai lehtikirjoituksia
- Olen osallistunut hankkeesta järjestettyyn asukas-/yleisötilaisuuteen
- Olen lukenut hankkeesta ELY-keskuksen, Saarijärven kunnan tai hankevastaavan nettisivuilta
- Olen lukenut/saanut tietoa hankkeesta muusta lähteestä
- Luen hankkeesta ensimmäisen kerran

### 13. Miten haluaisitte saada lisää tietoa tuulivoimapuiston suunnittelusta, mahdollisesta rakentamisesta tai toiminnasta? (voit valita useamman vaihtoehdon)

- Internetistä, esim. yrityksen sivuilta
- Lehdistötiedotteilla
- Yleisötilaisuuksilla
- Muulla tavalla, miten? \_\_\_\_\_

**14. Mistä asioista haluaisitte saada lisää tietoa?** (voit valita useamman vaihtoehdon)

- a) Tuulivoimaloista, tarkenna:
- b) Sähkönsiirtoreiteistä, tarkenna:
- c) Osallistumismahdollisuuksista, tarkenna:
- d) Hankkeen/suunnittelun etenemisestä, tarkenna:
- e) Hankkeen ympäristövaikutuksista, tarkenna:
- f) Jostain muusta, mistä:

**AVOIMET KYSYMYKSET**

---

**15. Kuvailkaa halutessanne suunnitellun tuulivoima-alueen tai suunniteltujen sähkönsiirtoreittien lähiympäristön nykyistä käyttöä tai merkitystä elinympäristössänne?**

**16. Täsmentäkää halutessanne näkemyksiänne tuulivoimahankkeen vaikutuksista. Miten hankkeesta mahdollisesti aiheutuvia haitallisia vaikutuksia voitaisiin estää tai vähentää? Entä miten myönteisiä vaikutuksia voitaisiin lisätä?**

**17. Mitä asioita toivoisitte erityisesti otettavan huomioon suunnitteilla olevan tuulivoimapuiston suunnittelussa ja ympäristövaikutusten arvioinnissa?**

**18. Mitä muuta haluatte kommentoida tähän hankkeeseen tai kyselyyn liittyen?**

**Kiitos vastauksistanne!**