

The logo for FCG, consisting of the letters 'FCG' in a bold, dark teal font, followed by a small orange circle.

Finnish
Consulting
Group

Pienvesistöjen rantaosayleis- kaavan osittainen muutos Mustalammen ja Koukkujär- ven ympäristössä

KAAVASELOSTUS

Saarijärven kaupunki

4.3.2026

P54129

4.3.2026

1 PERUS- JA TUNNISTETIEDOT

1.1 Tunnistetiedot

KAUPUNKI:	Saarijärven kaupunki
KAUPUNGINOSA/KYLÄ:	Pyhä-Häkin kylä
KORTTELIT/TILAT:	Osayleiskaavan muutos koskee tilaa Vesala 729-407-110-1
KAAVAN NIMI:	Pienvesistöjen rantaosayleiskaavan osittainen muutos Mustalammen ja Koukkujärven ympäristössä
LAATIJA:	FCG Rakennettu ympäristö Oy: Projektijohtaja DI YKS-600 Maria Ouni p. 041 730 8490 Maankäyttösuunnittelija INS Juuso Turunen p. 044 704 6205 Sähköpostit muotoa etunimi.sukunimi@fcg.fi Yhteyshenkilöt (Saarijärven kaupungin kaavoitus): Kaavoitusjohtaja Ulla-Maija Humppi p. 044 4598 405, ulla-maija.humppi@saarijarvi.fi Kaavasuunnittelija Sari Peura p. 044 4598 210, sari.peura@saarijarvi.fi

VIREILLETULO KUULUTETTU: 16.10.2025

KAUPUNGINHALLITUKSEN HYVÄKSYMISPÄIVÄMÄÄRÄ:

KAUPUNGINVALTUUSTON HYVÄKSYMISPÄIVÄMÄÄRÄ:

VOIMAANTULO:

4.3.2026

Sisällys

1	PERUS- JA TUNNISTETIEDOT	2
1.1	Tunnistetiedot	2
2	Tiivistelmä	5
2.1	Kaavaprosessin vaiheet	5
2.2	Kaava-alueen sijainti	5
2.3	Kaavamuutos	6
2.4	Kaavan toteuttaminen	7
3	Perustiedot	7
3.1	Suunnittelutilanne	7
3.1.1	Valtakunnalliset alueidenkäyttötavoitteet	7
3.1.2	Keski-Suomen tarkistettu maakuntakaava	7
3.1.3	Keski-Suomen maakuntakaava 2040	9
3.1.4	Yleiskaava	13
3.1.5	Asemakaava	14
3.1.6	Pohjakartta	14
3.1.7	Rakennusjärjestys	14
3.2	Alueen yleiskuvaus	14
3.3	Rakennettu ympäristö	16
3.4	Luonnonympäristö	16
3.5	Kulttuuriympäristö	17
4	Suunnittelun vaiheet	17
4.1	Suunnittelun tarve ja tavoitteet	17
4.2	Osallistuminen ja yhteistyö	17
4.2.1	Osalliset	17
4.2.2	Virelletulo	18
4.2.3	Osallistuminen ja vuorovaikutusmenettely	18
4.2.4	Viranomaisyhteistyö	18
5	Yleiskaavan muutos ja sen perusteet	19
5.1	Kaavamuutos	19

4.3.2026

5.2	Mitoitusnormit ranta-alueella.....	19
5.3	Aluevaraukset.....	20
5.4	Yleismääräykset.....	21
5.5	Suhde maakuntakaavoihin	21
6	Vaikutusten arviointi.....	22
6.1	Yleistä	22
6.2	Vaikutukset rakennettuun ympäristöön ja kulttuuriympäristöön.....	22
6.3	Vaikutukset luonnonympäristöön ja maisemaan	22
6.4	Taloudelliset ja sosiaaliset vaikutukset	22
7	Toteuttaminen.....	22

Liitteet:

- Osallistumis- ja arviointisuunnitelma
- Emätilaselvitys- ja taulukko

4.3.2026

2 Tiivistelmä

2.1 Kaavaprosessin vaiheet

Kaavamuuotos on käynnistynyt Kannonkosken Vuorijärven Tuulivoima Oy:n toimesta. Kaavoitusaloitteeseen on liitetty maanomistajan valtakirja, joka mahdollistaa Vuorijärven Tuulivoima Oy:lle kaavoitusaloitteen jättämisen.

Kaavan osallistumis- ja arviointisuunnitelma oli nähtävillä 16.10. – 30.10.2025.

Kaavan valmisteluaineisto oli nähtävillä 22.1. – 5.2.2026.

2.2 Kaava-alueen sijainti

Suunnittelu koskee Koukkujärven eteläranta-aluetta sekä Mustalammen pohjoisranta-aluetta, jotka sijaitsevat Saarijärven kaupungin pienvesistöjen rantaosayleiskaavan alueella Vesiala-tilalla (729–407-110-1). Suunnittelualueen pinta-ala on alustavasti noin 1,3 ha. Vesialueita on kuitenkin tarpeen sisällyttää kaavamuuotosalueeseen vesialueille sijoittuvien kaavamerkintöjen takia (teknisen piirron tarpeisiin). Siten kaavamuuotosalueen alustava pinta-ala on noin 2,2 ha. Kaavoitettavan alueen tarkka rajaus täsmentyy kaavaprosessin kuluessa. Kaavamuuotosalue sijaitsee UPM-Kymmene Oyj:n omistamalla maa-alueella.

4.3.2026



Kuva 1. Kaava-alueen likimääräinen sijainti on merkitty punaisella viivalla.

2.3 Kaavamuutos

Yleiskaavamuutoksella maanomistajan tavoitteena on poistaa RA-korttelialuevaraukset ja osoittaa RA-korttelialueelle maa- ja metsätalousvaltaista aluetta (M). Koukkujärven rannalla on yksi RA-ranta-rakennusoikeus ja Mustalammen rannalla on kaksi RA-rantarakennusoikeutta, jotka ovat mukana tässä rantaosayleiskaavan muutoshankkeessa. Kaavamuutos-tarve liittyy käynnissä olevaan Vuorijärvien tuulivoimahankkeeseen Kannonkosken kunnan

4.3.2026

puolella. Mikäli kyseinen Vuorijärvien tuulivoimayleiskaavoitus etenee lainvoimaiseksi ja toteutukseen, tuulivoimaloiden melualue ulottuu kaava-muutosalueelle ja tämän vuoksi nykyisistä loma-asumisen mahdollistavista kaavamerkinnöistä on tavoitteena luopua. Kaavamerkinnät ratkaistaan yksityiskohtaisesti kaavaprosessin kautta. Hanketoimijan ja maanomistajan tavoitteena on lisäksi, että kaava-aineistossa todetaan alueen emätilaperusteisen rantarakennusoikeuden määrä kaavaselostuksen tiedoissa.

2.4 Kaavan toteuttaminen

Kaavamutosta voidaan alkaa toteuttaa kaavan saatua lainvoiman. Kaavamuuos laaditaan oikeusvaikutteisena.

3 Perustiedot

3.1 Suunnittelutilanne

3.1.1 Valtakunnalliset alueidenkäyttötavoitteet

Valtakunnalliset alueidenkäyttötavoitteet (14.12.2017) koskevat seuraavia asiakokonaisuuksia:

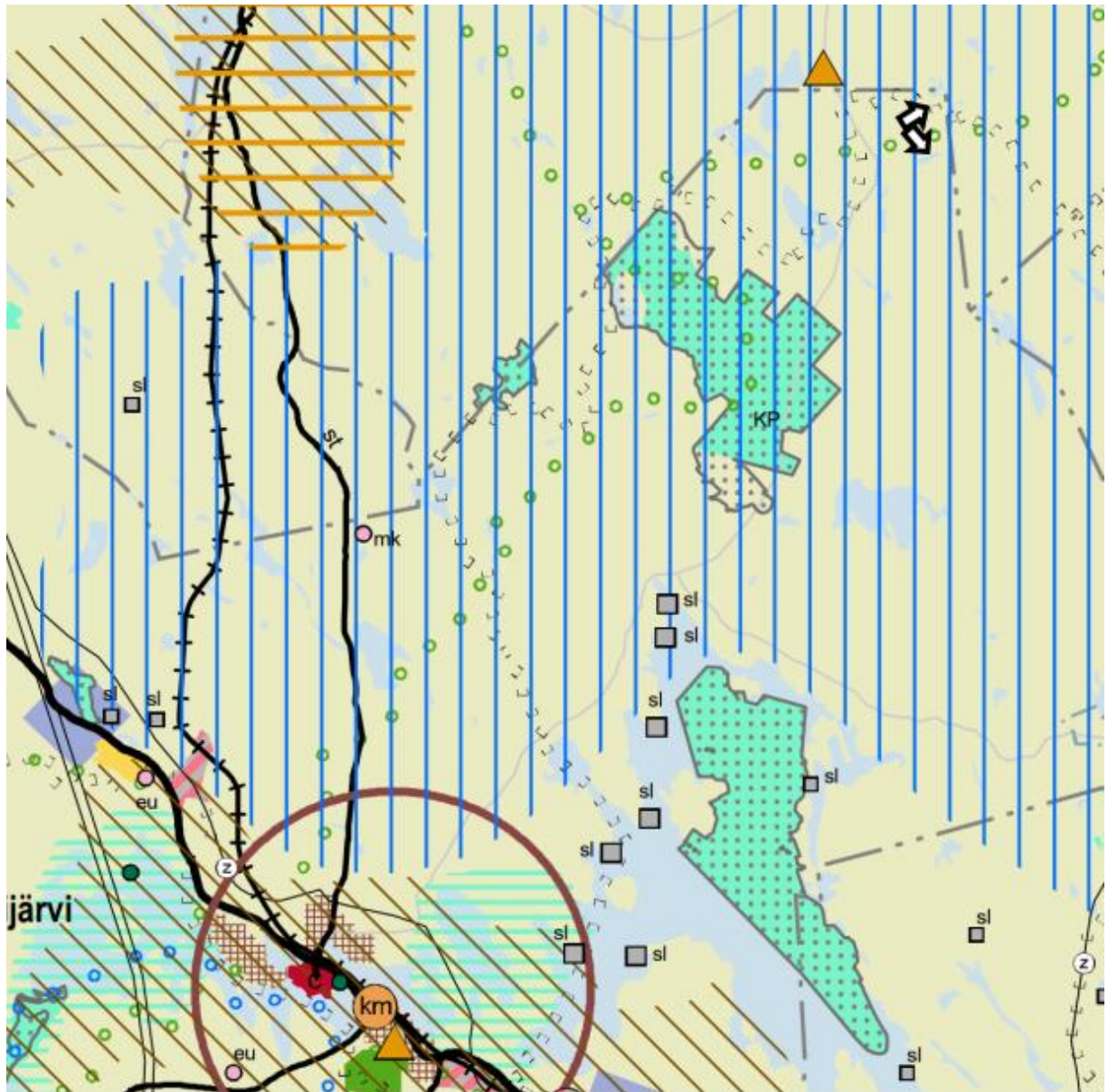
- toimivat yhdyskunnat ja kestävä liikkuminen
- tehokas liikennejärjestelmä
- terveellinen ja turvallinen elinympäristö
- elinvoimainen luonto- ja kulttuuriympäristö sekä luonnonvarat
- uusiutumiskykyinen energiahuolto

3.1.2 Keski-Suomen tarkistettu maakuntakaava

Keski-Suomen maakuntavaltuusto hyväksyi Keski-Suomen tarkistetun maakuntakaavan 1.12.2017 ja se on saanut lainvoiman 28.1.2020. Tarkistettu maakuntakaava korvaa kaikki aikaisemmat maakuntakaavat eli Keski-Suomen maakuntakaavan, 1., 2., 3., ja 4. vaihemaa-kunta-kaavat sekä Pirkanmaan 1. maakuntakaavan Jämsän Länkipohjan alueella.

Keski-Suomen maakuntakaavassa (kuva 2) yleiskaavan muutosalueen läheisyyteen on merkitty kulkemaan ulkoilu- ja moottorikelkkailureitit. Suunnittelualue sijaitsee lisäksi biotalouden tukeutuvalla alueella sekä matkailun ja virkistysen vetovoima-alueella.

4.3.2026



Kuva 2. Ote voimassa olevasta maakuntakaavasta. Kaava-alueen likimääräinen sijainti on merkitty kuvaan valkoisella nuolella.

Kaava-aluetta koskevat merkinnät

Matkailun ja virkistyksen vetovoima-alue

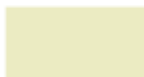


Matkailun ja virkistyksen vetovoima-alue merkinnällä osoitetaan maakunnallisesti tärkeitä matkailu- ja virkistyskäytössä olevat tai siihen soveltuvat alueet.

4.3.2026

Suunnittelumääräys: Alueidenkäytön suunnittelussa turvataan toimivat reitistöt ja virkistysalueet ja niiden maisema- ja ympäristöarvot sekä matkailullinen hyödyntäminen. Alueen käytön suunnittelussa on huolehdittava, ettei hanke tai suunnitelma yksinään tai yhdessä muiden hankkeiden kanssa merkittävästi heikennä Natura 2000 -verkoston perusteena olevia luonnonarvoja. Metsien hoito ja käyttö perustuu voimassa olevaan metsälainsäädäntöön

Biotalousalueen tukeutuva alue



Merkinnällä osoitetaan pääasiassa maa- ja metsätaloustalouteen tarkoitettuja alueita.

Suunnittelumääräys: Alueen suunnittelussa varmistetaan maa- ja metsätalouden ja muiden maaseutuelinkeinojen toiminta- ja kehittämisedellytykset sekä turvataan hyvien ja yhteisten metsä- ja peltoalueiden säilyminen maaseutuelinkeinojen käytössä.

Kaava-alueen läheisyyteen osuvat merkinnät

Moottorikelkkailureitti



Moottorikelkkailureitti merkinnällä osoitetaan moottorikelkkailun runkoreitistö ohjeellisenä.

Ulkoilureitti



Ulkoilureitti merkinnällä osoitetaan Keski-Suomen maakunta- ja eräitä muita sitä tukevia ulkoilureittejä ohjeellisina.

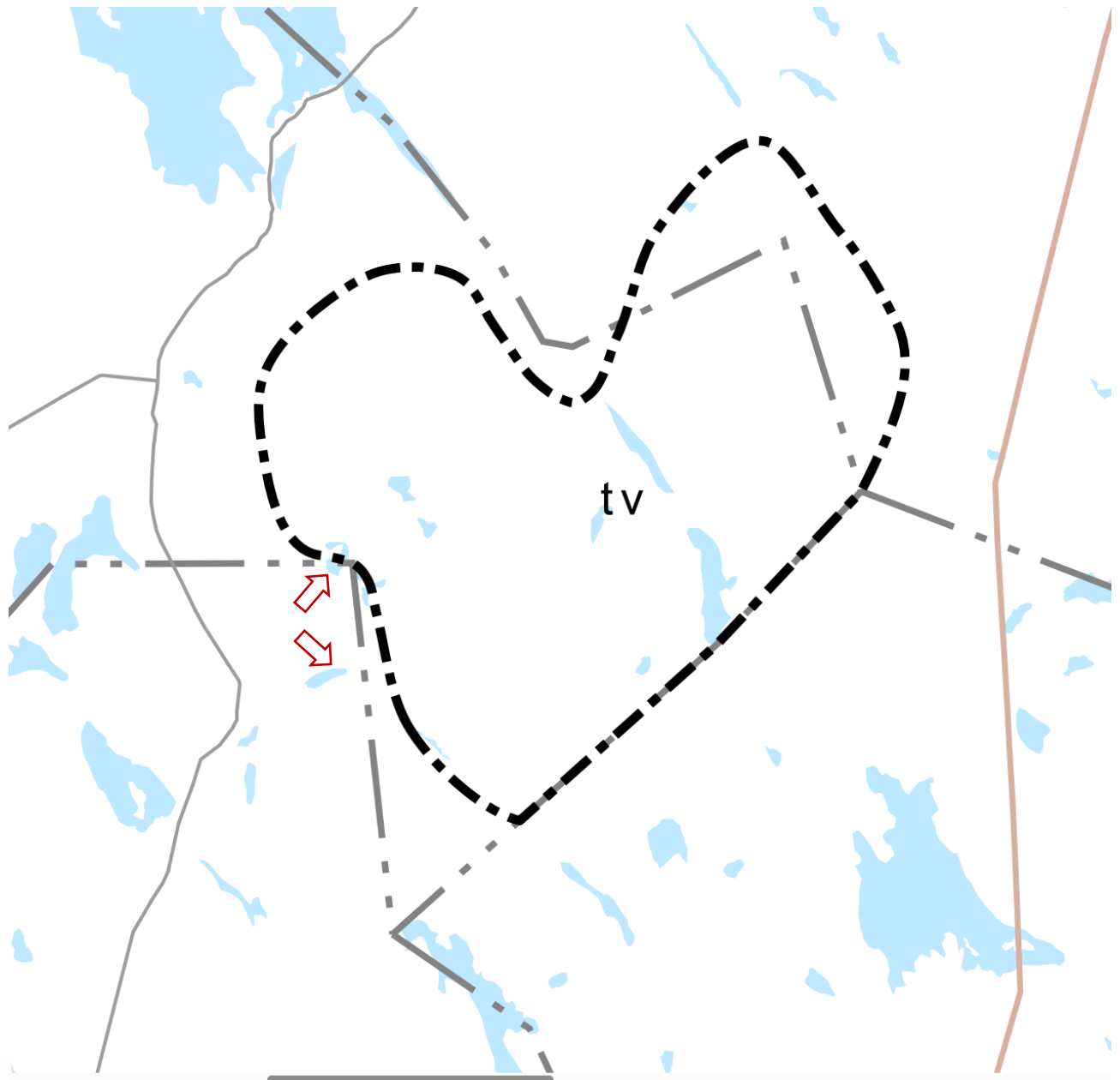
3.1.3 Keski-Suomen maakuntakaava 2040

Keski-Suomen maakuntakaava 2040 on tullut lainvoimaiseksi 1.10.2025 KHO:n päätöksen nojalla.

4.3.2026

Keski-Suomen maakuntakaava 2040 muuttaa ja täydentää voimassa olevaa maakuntakaavaa seudullisesti merkittävän tuulivoimatuotannon ja liikenteen osalta. Lisäksi kaavaprosessin aikana on tarkasteltu hyvinvoinnin aluerakennetta.

Maakuntakaavassa on osoitettu suunnittelualueen läheisyyteen Kannonkosken puolelle, "Kannonkoski" niminen tuulivoimatuotantoon soveltuva alue (tv).



Kuva 3. Maakuntakaavassa suunnittelualueen läheisyydessä on tuulivoimatuotantoon soveltuvan alueen merkintä Kannonkosken puolella.

4.3.2026

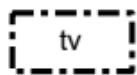
Koko maakuntaa koskeva suunnittelumääräys

Uusiutuva energia

Tuulivoiman ja siihen liittyvän sähkönsiirron suunnittelussa tulee ottaa huomioon vaikutukset asutukseen, liikenneväyliin, maisemaan, kulttuuriperintöön, virkistykseen, elinkeinoihin, luontoon, pinta- ja pohjavesiin ja eri hankkeiden yhteisvaikutukset sekä vaikutukset ilmastoon ja luonnon monimuotoisuuteen.

Yli 50 metriä (kokonaiskorkeus maanpinnasta) korkeiden tuulivoimaloiden rakentamisesta tulee pyytää lausunto Puolustusvoimien pääesikunnalta. Tuulivoimaloita ei saa rakentaa alle 4 km:n etäisyydelle Puolustusvoimien alueista eikä alle 12 km:n etäisyydelle varalaskupaikoista.

Asuin-, kauppa-, teollisuus-, työpaikka- tai vapaa-ajan alueita suunniteltaessa on mahdollisuuksien mukaan selvitettävä geoenergian ja puun hyödyntämismahdollisuudet.



Tuulivoimatuotantoon soveltuva alue (tv)

Erityisominaisuutta kuvaavalla merkinnällä osoitetaan seudullisesti merkittävä tuulivoimatuotantoon soveltuva alue. Seudullisesti merkittäviä ovat vähintään kymmenen (10) tuulivoimalan alueet. Merkintään ei sisälly MRL 33 §:n mukaista ehdollista rakentamisrajoitusta.

Suunnittelumääräys: Alueen yksityiskohtaisemmassa suunnittelussa on otettava huomioon vaikutukset asutukseen, liikenneväyliin, pinta- ja pohjavesiin, maisemaan, kulttuuriperintöön, virkistykseen, matkailuun ja muihin elinkeinoihin, luontoon, maakotkaan ja muuhun linnustoon sekä melu ja välkevaikutukset. Kulttuuriympäristöjen valtakunnallisten ja maakunnallisten arvojen säilyminen on varmistettava. Lisäksi on otettava huomioon maisemalliset vaikutukset järvillä.

Lentoliikenteen ja Puolustusvoimien toimintaedellytykset tulee turvata sekä ottaa erityisesti huomioon Puolustusvoimien toiminnasta sekä tutkajärjestelmistä ja radioyhteyksistä johtuvat rajoitteet.

Yksityiskohtaisemmassa suunnittelussa on otettava huomioon tuulivoimatuotantoalueiden yhteisvaikutukset.

Sähköverkkoon liittymisessä on pyrittävä hyödyntämään olemassa olevia johtokäytäviä. Tuulivoima-alueiden liittämiseksi sähköverkkoon on pyrittävä hyödyntämään yhteisiä johtokäytäviä. Sähkönsiirtolinjat tulee toteuttaa luontovaikutusten sekä maa- ja metsätalouden harjoittamisen kannalta mahdollisimman vähäisin vaikutuksin.

4.3.2026

Aluekohtaiset tarkentavat määräykset:

Alueiden Hallakangas, Hautakangas, Hilloneva, Lehtomäki ja Uusimo yksityiskohtaisemmassa suunnittelussa on varmistettava, että suunnitelma tai hanke yksinään tai yhdessä muiden hankkeiden tai suunnitelmien kanssa tarkasteltuna ei luonnonsuojelulain 34 §:n tarkoittamalla tavalla merkittävästi heikennä Natura 2000 -verkoston alueiden perusteena olevia luonnonarvoja. Alueella Hilloneva on huomioitava vaikutukset maakotkaan.

Alueiden Hanhineva ja Kirvesvuori yksityiskohtaisemmassa suunnittelussa, erityisesti tuulivoimaloiden sijoittelussa ja kokonaiskorkeutta määritettäessä on varmistettava, että suunnitelma tai hanke yksinään tai yhdessä muiden tuulivoimatuotantoalueiden kanssa tarkasteltuna ei luonnonsuojelulain 34 §:n tarkoittamalla tavalla merkittävästi heikennä Natura 2000 -verkoston alueiden perusteena olevia luonnonarvoja.

Alueiden Hallakangas, Hanhineva, Hautakangas, Hilloneva, Kirvesvuori ja Uusimo sekä niihin liittyvän sähkönsiirron yksityiskohtaisemmassa suunnittelussa on varmistettava metsäpeuran vaellusreittien ja lisääntymisalueiden häiriintymättömyys.

Alueen Pitkälänvuori yksityiskohtaisemmassa suunnittelussa, tuulivoimaloiden sijoittelussa ja kokonaiskorkeutta määritettäessä on erityisesti otettava huomioon vaikutukset UNESCO:n maailmanperintökohteeseen ja sen suoja-alueeseen ja turvattava maailmanperintökohteen erityisten yleismaailmallisten arvojen säilyminen.

Alueiden Liimattala, Penkkisuo, Pitkälänvuori ja Tukkimäki yksityiskohtaisemmassa suunnittelussa on otettava huomioon lentoliikenteen korkeusrajoitusalueet.

Alueiden Hallakangas, Hanhineva, Hautakangas, Hilloneva, Karhukorpi, Kirvesvuori, Lehmi-
korpi, Leppäkangas, Liimattala, Mustalamminmäki, Pitkälänvuori ja Uusimo yksityiskohtaisemmassa suunnittelussa on varmistettava, ettei tuulivoimarakentamisesta aiheudu merkittävää haitallista vaikutusta valtakunnallisesti ja maakunnallisesti arvokkaille maisema-alueille. Alueella Uusimo on huomioitava maakunnallisesti arvokkaan perinnemaiseman arvojen säilyminen.

Alueiden Karhukorpi, Mustalamminmäki ja Pitkälänvuori yksityiskohtaisemmassa suunnittelussa on varmistettava, ettei tuulivoimarakentamisesta aiheudu merkittävää haitallista vaikutusta valtakunnallisesti merkittäville rakennetuille kulttuuriympäristöille.

Alueiden Höystösensuo, Kannonkoski, Miilukangas ja Tukkimäki yksityiskohtaisemmassa suunnittelussa on varmistettava, ettei tuulivoimarakentamisesta aiheudu merkittävää haitallista maisemallista vaikutusta kansallispuistojen virkistys- ja matkailukäyttöön.

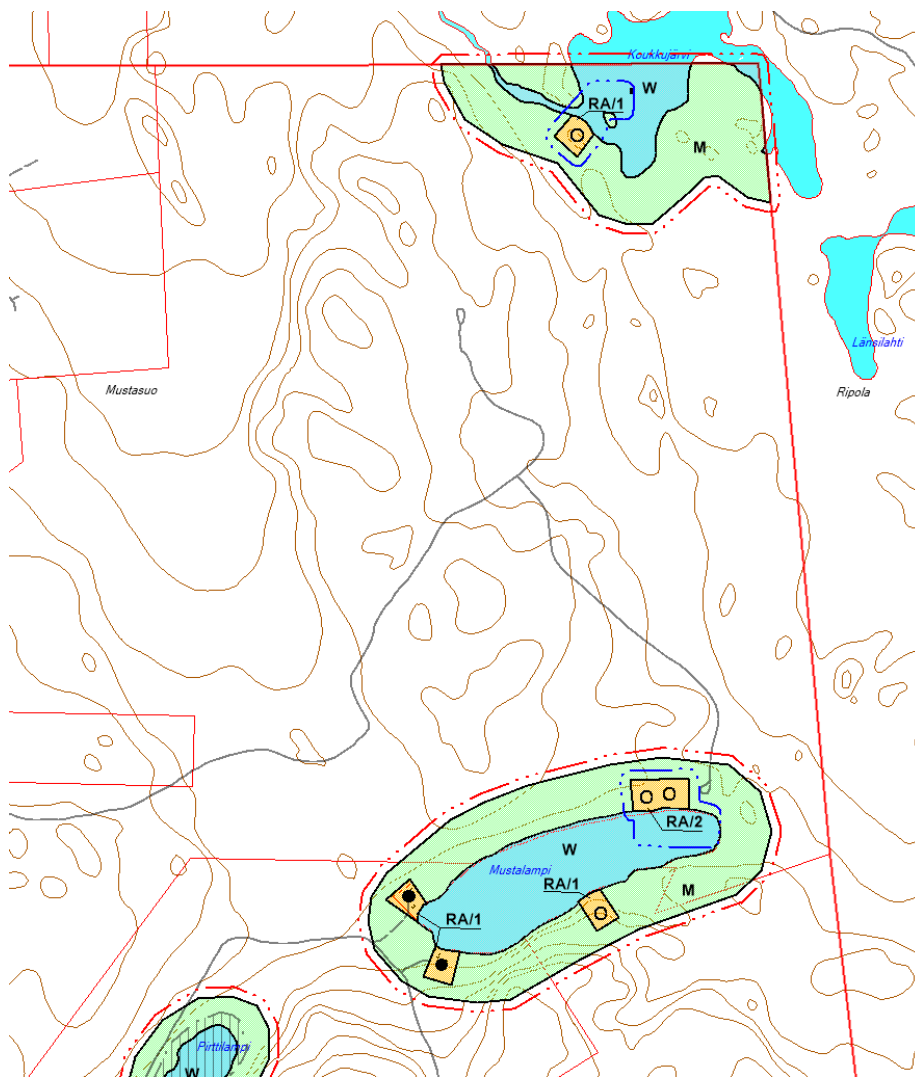
Alueiden Kannonkoski ja Liimattala yksityiskohtaisemmassa suunnittelussa on turvattava kaakkurin elinympäristöt ja merkittävät lentoreitit.

4.3.2026

Alueiden Höystösensuo ja Leppäkangas yksityiskohtaisemmassa suunnittelussa on varmistettava, ettei tuulivoimarakentamisesta aiheudu merkittävää haittaa muuttolinnustolle eikä uhanalaisten tai erityisesti suojeltavien lintulajien esiintymiselle.

3.1.4 Yleiskaava

Suunnittelualueella on voimassa kaupunginvaltuuston 9.12.2019 hyväksymä Saarijärven Pienvesistöjen rantaosayleiskaava (kuva 4) ja se on tullut lainvoimaiseksi 20.1.2020. Yleiskaavan muutosalue on voimassa olevassa yleiskaavassa loma-asuntojen aluetta (RA) ja vesi- aluetta (W).



Kuva 4. Ote Saarijärven pienvesistöjen rantaosayleiskaavasta. Kuvassa on esitetty sinisellä viivalla 20 metriä kaavamutosalueen ulkopuolinen viiva.

4.3.2026

3.1.5 Asemakaava

Varsinaisella suunnittelualueella ei ole voimassa asemakaavaa tai ranta-asemakaavaa. Suunnittelualueen lähin asemakaavoitettu alue on Saarijärven kaupungin alueen ranta-kaava Saarilammen ja Heinäjärven ranta-alueella noin 3-4 km päässä suunnittelualueesta.

3.1.6 Pohjakartta

Yleiskaavatyössä käytetään pohjakarttana maanmittauslaitoksen maastotietokanta-aineistoja ja kiinteistöraja-aineistoja.

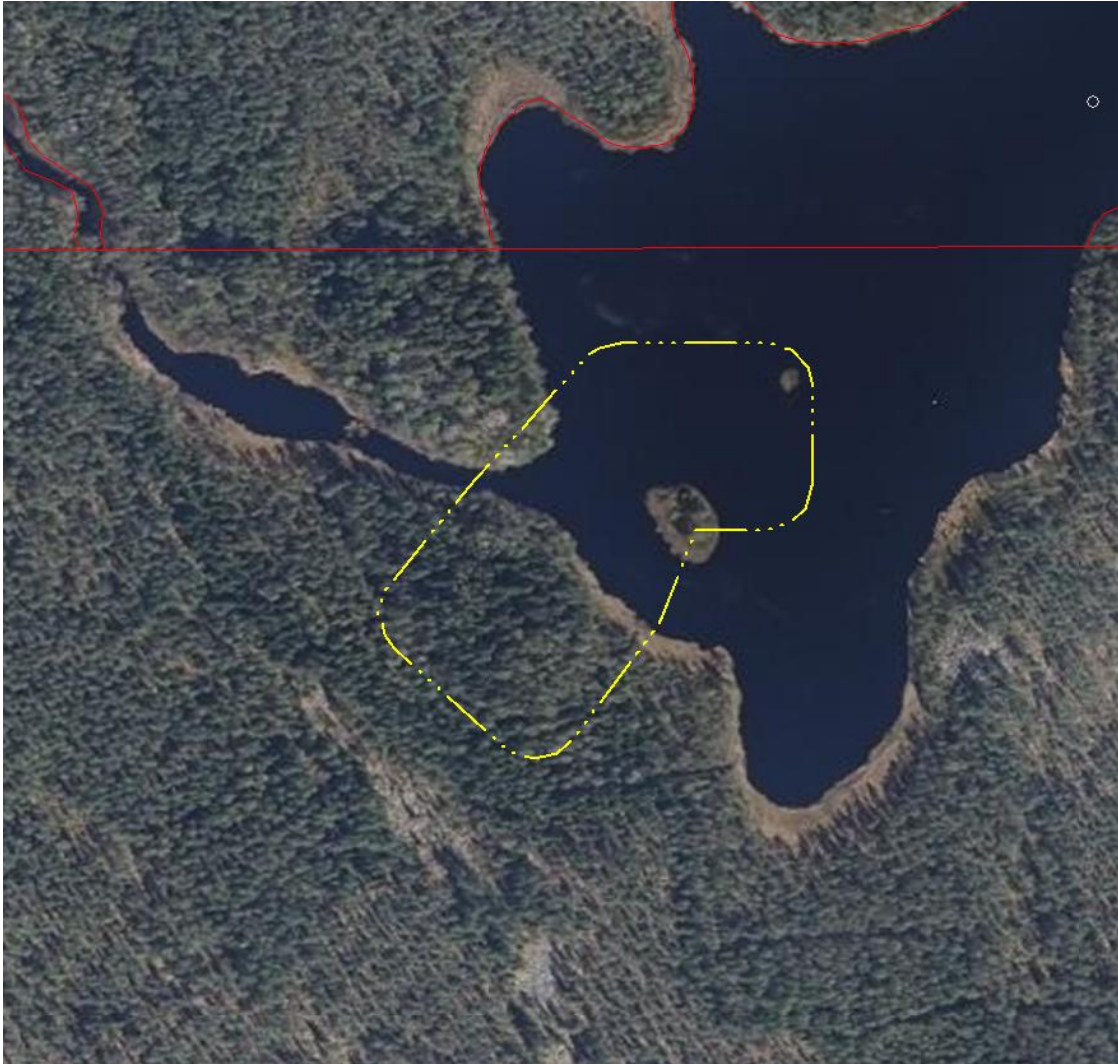
3.1.7 Rakennusjärjestys

Saarijärven kaupungin voimassa oleva rakennusjärjestys on hyväksytty kaupunginvaltuustossa 21.10.2019 ja se on tullut voimaan 1.1.2020. Rakennusjärjestystä ollaan parhaillaan uusimassa.

3.2 Alueen yleiskuvaus

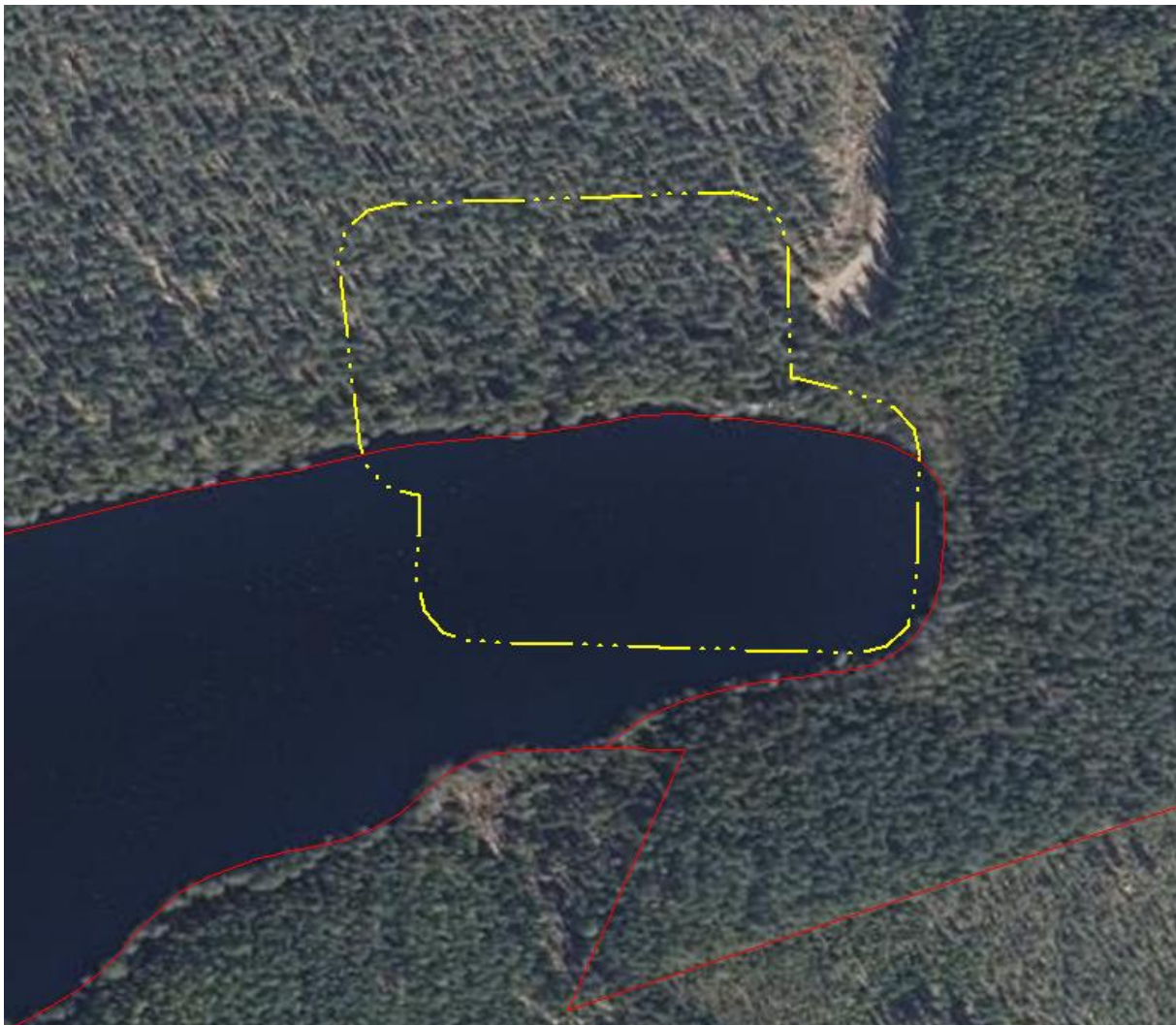
Suunnittelualue sijaitsee noin 25 kilometriä Saarijärven keskustasta.

4.3.2026



Kuva 5. Koukkujärven rannan likimääräinen muutosalueen raja (keltainen katkoviiva), kiinteistörajat (punaisella) ortokuva alueesta.

4.3.2026



Kuva 6. Mustalammen rannan likimääräinen muutosalueen raja (keltainen katkoviiva), kiinteistörajat (punaisella) ortokuva alueesta.

3.3 Rakennettu ympäristö

Suunnittelualue on luonnonympäristöä.

3.4 Luonnonympäristö

Suunnittelualue on metsätalousaluetta.

Muutosalueella ei ole arvokkaita luontokohteita. Lähin arvokas kohde Kivelänmäen paikallisesti arvokas luonnonmaisema sijaitsee noin 2 kilometriä etelään. Alueelle on laadittu luontoeselvitys voimassa olevan Saarijärven pienvesistöjen rantaosayleiskaavan yhteydessä.

4.3.2026

3.5 Kulttuuriympäristö

Muutosalueelta ei tunneta kiinteitä muinaisjäänköksiä tai muita kulttuuriperintökohteita. Alueelle on laadittu arkeologinen inventointi lainvoimaisen Pienvesistöjen yleiskaavatyön yhteydessä.

4 Suunnittelun vaiheet

4.1 Suunnittelun tarve ja tavoitteet

Kaavamuuotos on käynnistynyt Kannonkosken Vuorijärven Tuulivoima Oy:n toimesta.

Kaavamuuotoksen tavoitteena on korvata kahdelta loma-asumista (RA) mahdollistavalta alueelta kolme RA-rakennuspaikkaa ja osoittaa tilalle kaksi maa- ja metsätalousvaltaisen (M) alueen merkintää.

4.2 Osallistuminen ja yhteistyö

4.2.1 Osalliset

Osallisia ovat kaikki ne, joiden asumiseen, työntekoon tai muihin oloihin asemakaava vaikuttaa:

1. Maanomistajat ja asukkaat

- Kunnan jäsenet
- Kaava-alueen ja tähän rajoittuvien alueiden maanomistajat ja asukkaat
- Kaavan vaikutusalueen asukkaat
- Vaikutusalueen yritysten, laitosten työntekijät ja käyttäjät sekä yritykset ja elinkeinonharjoittajat
- Kaava-alueen liikenneväylien haltijat ja käyttäjät

2. Saarijärven kaupungin hallintokunnat ja toimielimet ja naapurikunnat

- Kannonkosken kunta

3. Viranomaiset

- Lupa- ja valvontavirasto
- Keski-Suomen liitto
- Keski-Suomen museo
- Paloviranomaisena Keski-Suomen pelastuslaitos
- Terveysviranomaisena Pohjoisen Keski-Suomen ympäristötoimen

4.3.2026

ympäristöterveystarkastaja

4. Muut osalliset

Osallisilla on oikeus ottaa osaa kaavan valmisteluun, arvioida sen vaikutuksia ja lausua kaavasta mielipiteensä.

4.2.2 Vireilletulo

Kaavahanke käynnistettiin kaupunginhallituksen kokouksessa 18.8.2025 186 §. Osallistumis- ja arviointisuunnitelman vireilletulovaiheen nähtävillälaitosta kuulutettiin 16.10.2025 (AKL 63 §).

4.2.3 Osallistuminen ja vuorovaikutusmenettely

Osallistumis- ja arviointisuunnitelma oli nähtävillä 16.10. – 30.10.2025. Mielipiteitä ei esitetty

Kaavaluonnos oli nähtävillä 22.1. – 5.2.2026. Kaavaluonnoksesta ei jätetty mielipiteitä.

Kaavaehdotus oli nähtävillä xx.xx.xx – xx.xx.xx

Kaavasta saadut lausunnot on käsitelty seuraavan otsikon alla.

4.2.4 Viranomaisyhteistyö

Osallistumis- ja arviointisuunnitelmasta saatiin lausunnot Keski-Suomen museolta ja Keski-Suomen liitolta. Keski-Suomen museolla ei ole huomautettavaa osallistumis- ja arviointisuunnitelmaan arkeologisen kulttuuriperinnön eikä rakennetun kulttuuriperinnön osalta.

Keski-Suomen liitto kertoi lausunnossaan maakuntakaavatilanteen päivittyneen ja kehotti päivittämään tilanteen kaava-asiakirjoihin. Liitto muistutti lisäksi, että yleiskaavoituksessa tulee ottaa huomioon maakuntakaavojen koko maakuntaa koskevat määräykset.

Kaavan valmisteluaineistosta saatiin lausunnot Keski-Suomen liitolta ja lupa- ja valvontavirastolta.

Keski-Suomen liitto lausui seuraavaa: ”Keski-Suomen liiton lausunto kaavamuutoksen osallistumis- ja arviointisuunnitelmasta on huomioitu kaavamuutosluonnoksessa. Keski-Suomen liitolla ei ole maakuntakaavoista johtuvaa huomautettavaa Pienvesistöjen rantaosayleiskaavan osittaisen muuttamisen luonnoksesta.”

4.3.2026

Lupa- ja valvontavirasto lausui seuraavaa: ”Lupa- ja valvontavirastolla ei käytettävissä olevilla tiedoilla ole huomautettavaa osayleiskaavan muutoksesta.”.

Lausunnot kirjataan tiedoksi. Viranomaisten lausunnot eivät aiheuta muutoksia kaava-aineistoon. Vastineita lausuntoihin ei ole tehty, koska lausujilla ei ollut huomautettavaa kaava-aineistosta.

5 Yleiskaavan muutos ja sen perusteet

5.1 Kaavamuutos

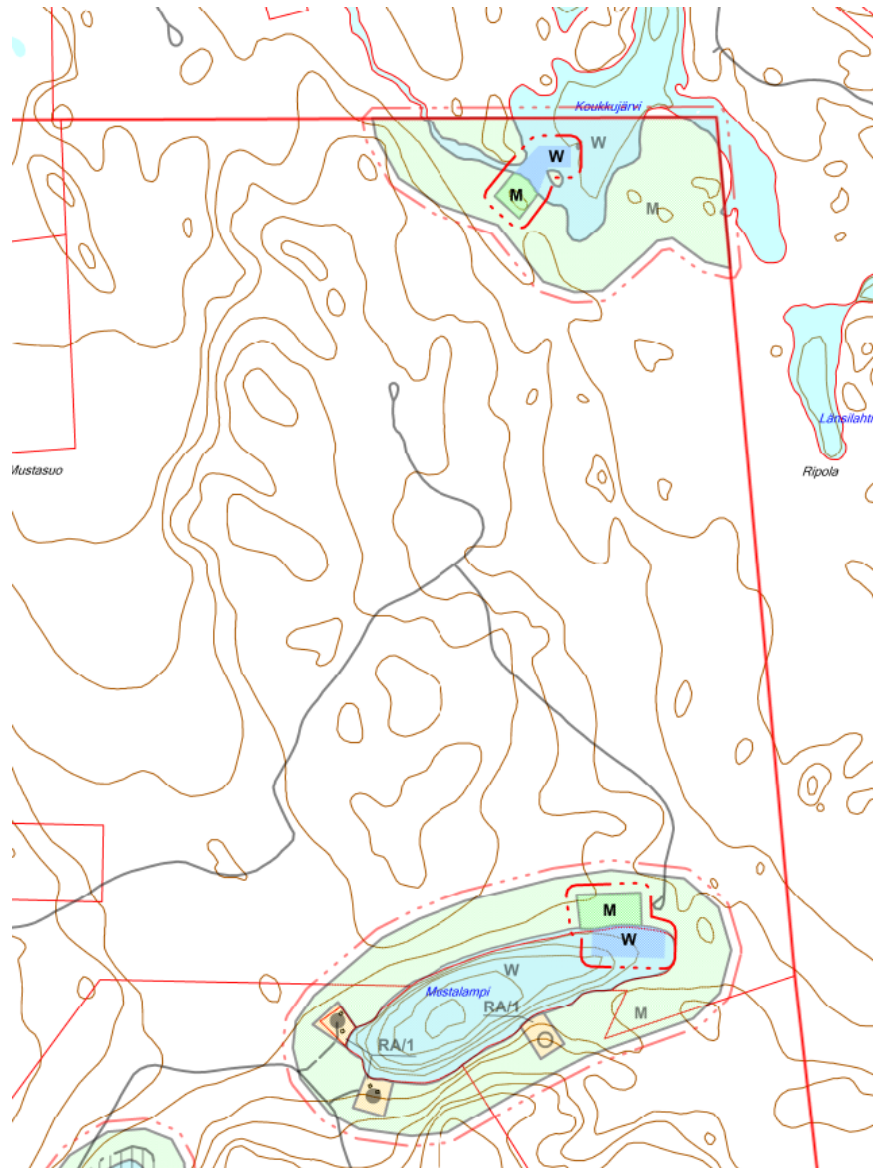
Kaavamuutostarve liittyy käynnissä olevaan Vuorijärvien tuulivoimahankkeeseen Kannonkosken kunnan puolella. Mikäli kyseinen Vuorijärvien tuulivoimayleiskaavoitus etenee lainvoimaiseksi ja toteutukseen, tuulivoimaloiden melualue ulottuu kaava-muutosalueelle ja tämän vuoksi nykyisistä loma-asumisen mahdollistavista kaavamerkinnöistä on tavoitteena luopua. Kaavamerkinnät ratkaistaan yksityiskohtaisesti kaavaprosessin kautta.

5.2 Mitoitusnormit ranta-alueella

Hanketoimijan ja maanomistajan tavoitteena on lisäksi, että kaava-aineistossa todetaan alueen emätilaperusteisen rantarakennusoikeuden määrä kaavaselostuksen tiedoissa.

Saarijärven kaupungin pienvesistöjen rantaosayleiskaavan alueella Vesala-tilalla (729–407-110-1) on useita rakennuspaikkoja. Nyt muutettavalla kaava-alueella sijaitsee kolme lomarakennuspaikkaa. Kaavamuutoksella kolme lomarakennuspaikkaa poistetaan ja loma-asuntojen rakennuspaikkojen alueet muutetaan maa- ja metsätalousvaltaiseksi alueeksi. Rakennusoikeudet on korvattu maanomistajan hyväksymällä sopimuksella.

4.3.2026



Kuva 7. Uudet maa- ja metsätalousvaltaiset (M) alueet sekä kaava-alueeseen sisällyetyt vesialueet (W).

5.3 Aluevaraukset

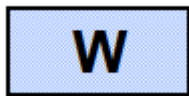


MAA- JA METSÄTALOUSVALTAINEN ALUE.

Alue on tarkoitettu pääasiassa maa- ja metsätalouden harjoittamiseen. AKL 43.2 §:n perusteella määrätään, että ranta-alueella on asuin- ja lomarakentaminen kielletty.

4.3.2026

Asuin- ja lomarakentamisen rantarakennusoikeus on M -alueiden ranta-alueilta siirretty maanomistajakohtaisesti rakentamisen salliville AM, AO, MP-1, P-1, RM-1, RA, RA-2 ja TPY -alueille.



VESIALUE.



20 M SEN KAAVA-ALUEEN ULKOPUOLELLA OLEVA VIIVA, JOTA HYVÄKSYMINEEN KOSKEE.

5.4 Yleismääräykset

Rantametsien käsittelyssä tulee noudattaa valtakunnallisia kulloinkin voimassa olevia rantametsiä koskevia metsänhoitosuosituksia. Maa- ja metsätalouteen sekä virkistykseen osoitetuilla alueilla sovelletaan metsän hoitamisessa ja käyttämisessä metsälakia

5.5 Suhde maakuntakaavoihin

Kaavamuutos ei ole ristiriidassa ylempien asteiden suunnitelmien kanssa.

4.3.2026

6 Vaikutusten arviointi

6.1 Yleistä

Kaavamuutos on vaikutuksiltaan hyvin vähäinen, koska tarkoituksena on ainoastaan poistaa RA-merkinnät alueelta, joka on rakentamatonta luonnonympäristöä.

6.2 Vaikutukset rakennettuun ympäristöön ja kulttuuriympäristöön

Rakennuspaikkojen vähenemisen myötä paineet liikenteen kasvulle vähenevät.

6.3 Vaikutukset luonnonympäristöön ja maisemaan

Kaavamuutoksella on tarkoitus poistaa kaksi RA-merkintää (3 rakennuspaikkaa). Suunnitelualueella Koukkujärven rannalla on osoitettu yksi RA-rantarakennusoikeus ja Mustalammen rannalla kaksi RA-rantarakennusoikeutta.

Vaikka alueella ei ole tiedossa merkittäviä luontoarvoja paranee luonnon monimuotoisuuden ja luonnonmukaisuuden tila paikallisesti, kun alueet osoitetaan M alueina rakennuspaikkojen sijasta

6.4 Taloudelliset ja sosiaaliset vaikutukset

Kaavamuutoksen myötä elinkeinon edellytykset paranevat maa- ja metsätalousalueen määrän lisääntyessä ja alueen yhtenäistyessä.

7 Toteuttaminen

Kaavaa voidaan alkaa toteuttaa kaavan saatua lainvoiman.

4.3.2026

Kuopiossa 4.3.2026

FCG Rakennettu Ympäristö Oy**Projektijohtaja**

Maria Ouni, DI

p. 041 730 8490, maria.ouni@fcg.fi**Maankäyttösuunnittelija**

Juuso Turunen, INS

p. 044 704 6205, juuso.turunen@fcg.fi**Saarijärven kaupunki / Kaavoitus**

Kaavoitusjohtaja Ulla-Maija Humppi,

P. 044 459 8405, ulla-maija.humppi@saarijarvi.fi

Kaavasuunnittelija Sari Peura

p. 044 459 8210, sari.peura@saarijarvi.fi**Hanketoimija / ABO Energy Oy**

Projektijohtaja Karoliina Oksanen

p. 050 305 2122, karoliina.oksanen@aboenergy.com